

Program rozvoje obce Moravský Žižkov



na období
2019 - 2025



Program rozvoje obce Moravský Žižkov byl zpracován prostřednictvím projektu
„Podluží plánuje společně CZ.03.4.74/0.0/0.0/16_058/0007371“



Evropská unie
Evropský sociální fond
Operační program Zaměstnanost

Zpracovatel: DSO Region Podluží.

**Program rozvoje obce Moravský Žižkov byl schválen zastupitelstvem obce
dne 26.2.2019, usnesením č. ZIII/46/2019.**

Obsah

Obsah	2
Úvod.....	3
A. Analytická část.....	4
A.1. Charakteristika obce	4
1. Území.....	4
2. Obyvatelstvo	8
3. Hospodářství	17
4. Infrastruktura	25
5. Vybavenost	30
6. Životní prostředí	39
7. Správa obce	46
A.2 Východiska pro návrhovou část.....	52
1. Silné stránky:.....	52
2. Slabé stránky:	52
3. Příležitosti:.....	53
4. Hrozby:.....	53
A.3 Další východiska - dotazníkové šetření	54
B. Návrhová část	56
B.1 Strategická vize.....	56
1. INFRASTRUKTURA	56
2. ŠKOLSTVÍ, MIMOŠKOLNÍ VÝCHOVA	57
3. KULTURA A CESTOVNÍ RUCH	58
4. SPORT	60
5. ŽIVOTNÍ PROSTŘEDÍ, EKOLOGIE	61
6. KOMUNITNÍ ŽIVOT V OBCI	61
7. SOCIÁLNÍ POLITIKA	62
8. DOPRAVA	62
9. BEZPEČNOST	63
10. PROPAGACE OBCE	63
B.3 Podpora realizace programu	64
Použité zdroje	66
Seznam obrázků, tabulek, grafů a zkratk.....	68

Úvod

Základním plánovacím dokumentem obce, zakotveným v zákoně č. 128/2000 Sb., o obcích, je program rozvoje obce. Jde o hlavní nástroj řízení rozvoje obce. Program rozvoje obce formuluje představy o budoucnosti obce a navrhuje způsoby, jak těchto představ dosáhnout.

Program rozvoje obce Moravský Žižkov je dokumentem, v němž jsou zakotveny rozvojové priority obce. Podkladem pro vznik Programu rozvoje obce je „Metodika tvorby Programu rozvoje obce“, kterou zpracovalo Ministerstvo pro místní rozvoj. Při zpracování dokumentu se vycházelo z již existujících dokumentů obce jako je např. územní plán obce. Dokument obsahuje současné potřeby obce a výhledové náměty, kterými se obec postupně zabývá a řeší nebo bude řešit v budoucnosti.

Program rozvoje obce obsahuje analytickou část, která obsahuje popis obce a ve SWOT analýze jsou pak shrnuty silné a slabé stránky obce a dále ohrožení a hrozby. V další části je pak uvedena návrhová část programu rozvoje obce Moravský Žižkov, která obsahuje nejen vizi obce, ale také jednotlivé aktivity a opatření.

Katastrální území obce Moravský Žižkov:



Zdroj: mapy.cz, leden 2019

A. Analytická část

A.1. Charakteristika obce

Tato kapitola soustřeďuje základní fakta o obci a obsahuje komplexní zhodnocení situace v obci, současný stav, charakteristiku stavu a vývoje jednotlivých oblastí života obce. Charakteristika má 7 kapitol členěných na dílčí témata. Informace pro tvorbu této části byly získány z veřejně dostupných dat o obci.

1. Území

Moravský Žižkov se nachází v jihovýchodní části České republiky ve správním obvodu Jihomoravského kraje, v oblasti NUTS 2 Jihovýchod a administrativně spadá do správního obvodu obce s rozšířenou působností Břeclav. Obec tvoří pouze jednu základní sídelní jednotku a představuje typickou příměstskou obec se všemi plynoucími výhodami i nevýhodami. Moravský Žižkov není vnitřně administrativně rozdělen do více obecních částí ani katastrálních území. Jedná se o samostatnou obec se sídlem obecního úřadu, kdy správní území je shodné s katastrálním.

Tabulka č. 1: Souhrnné informace o obci Moravský Žižkov.

Status:	Obec
Typ sídla:	Ostatní obce
ZUJ (kód obce):	584673
NUTS5:	CZ0644584673
LAU 1 (NUTS 4):	CZ0644 – Břeclav
NUTS3:	CZ064 – Jihomoravský kraj
NUTS2:	CZ06 - Jihovýchod
Obec s pověřeným obecním úřadem:	Břeclav

Obec s rozšířenou působností:	Břeclav
Katastrální plocha (ha):	1 354 ha
Počet bydlících obyvatel k 31.12.2017:	1 441
Nadmořská výška (m n.m.):	198 m. n. m.
Zeměpisné souřadnice (WGS-84):	16° 55' 53" E , 48° 49' 58" N
První písemná zpráva (rok):	1 731
PSC:	69101

Zdroj: RISY.cz, únor 2018

Díky své poloze, která je situována do severní části břeclavského okresu, sousedí obec na severozápadní straně s městem Velké Bílovice, na východě s obcí Prušánky, na jihovýchodě s obcí Hrušky, na jihu s Břeclaví a na jihozápadě s Ladnou. V jižní části hranice katastrálního území obce se velmi blíží výběžkům katastru Tvrdonic a Kostic. Plocha katastrálního území obce zaujímá rozlohu téměř 1 354 ha a rozprostírá se v úrodné krajině jižní Moravy, konkrétně v mělkém údolí, podél pravého břehu Prušáneckého potoka, v nadmořské výšce 198 m n. m. Z geomorfologického hlediska se katastrální území obce nachází na rozmezí Středomoravských Karpat a Dolnomoravského úvalu, konkrétně v oblasti Šardické a Tvrdonické pahorkatiny.

Obrázek č. 1: Mapa polohy obce vůči ČR



Zdroj: MAS Jižní Slovácko z.s, vlastní zpracování

Historie obce:

Moravský Žižkov je jednou z nejmladších obcí v okrese Břeclav. Obec vznikla na břeclavském lichtenštejnském panství v roce 1731 na popud Jana Maxmiliána Žižky. Tento inspektor z lichtenštejnského panství provedl několik významných hospodářských reforem a mimo jiné navrhl, aby bylo zájemcům povoleno postavit si na panských pozemcích chalupy a aby jim současně byla přidělena část pastvin jako pole. Tato nově vznikající osada, na pozemcích prechovského hřebčince, se na jeho počest začala nazývat Žižkovem. Obec byla založena podél cesty vedoucí z Velkých Bílovic do Prušánek, od níž se uprostřed vsi oddělovala cesta do Břeclavi. První písemná zmínka o obci, která pochází z nejstarší bílovske matriky, je z roku 1732 a týká se pravděpodobně prvního narozeného dítěte na Žižkově. Obec je kolonizačního původu a prvotně byla součástí Velkých Bílovic. K jejímu osamostatnění došlo v roce 1792, kdy byly od vrchnosti zakoupeny pole, louky a pastviny. Obec se s postupem času rozvíjela a rozrůstala. Prvním starostou obce byl v roce 1850 zvolen Matouš Haluza. Postupně zde byla zřízena škola, postavena zvonice sv. Floriána, která je dnes jednou z významných dominant obce, a zakládány spolky. Postupný vývoj a růst obce dokládá také to, že v roce 1900 bylo v obci evidováno 135 domů, 861 obyvatel a katastrální území obce zaujímal plochu o velikosti 1914 ha. V první polovině 20. století byla v obci zřízena pošta, vystavena obecní nemocnice, zřízeno bylo také první veřejné osvětlení. V roce 1927 – 1928 byly zavedeny telefonní linky a zahájena elektrifikace obce. Od roku 1949 je v obci zřízen obecní rozhlas.

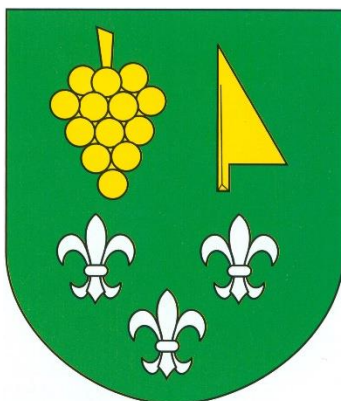
Oblast obce Moravského Žižkova byla však osídlena od nepaměti. V blízkém okolí obce jsou evidovány architektonické nálezy z pozdní doby kamenné a v katastrálním území obce byly zaznamenány nálezy také z doby bronzové.

V katastrálním území obce se v minulosti nacházely, dnes již neexistují, obce. Úzce však souvisí s historií obce a je vhodné je zmínit. Jednalo se obce nazývané Prechov, Ulvy a Houžvany.

Symboly obce:

Na obrázku č. 2 je vyobrazen znak obce. Obecní znak vychází z obecní pečeti a je tvořen zeleným štítem se třemi stříbrnými liliemi, nad kterými je situována zlatá vztyčená radlice a vinný hrozen.

Obrázek č. 2: Znak obce



Zdroj: obec Moravský Žižkov, leden 2019

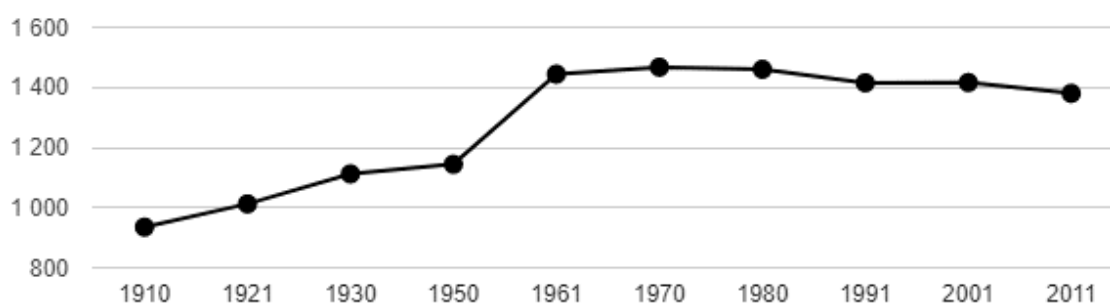
Moravský Žižkov můžeme s počtem obyvatel zařadit mezi obce menší. I přes tento fakt je obec velmi dobře vybavená. Občané zde naleznou obecní úřad, poštu, základní a mateřskou školu, knihovnu, ordinaci dětského lékaře, kulturní dům, kostel a obřadní síň, místní hřbitov, sportovní halu i víceúčelové sportovní hřiště a hřiště pro děti, obchody s potravinami a několik soukromých subjektů zajišťující primární služby – kadeřnictví, kosmetika, autoopravna a další.

2. Obyvatelstvo

Demografická situace:

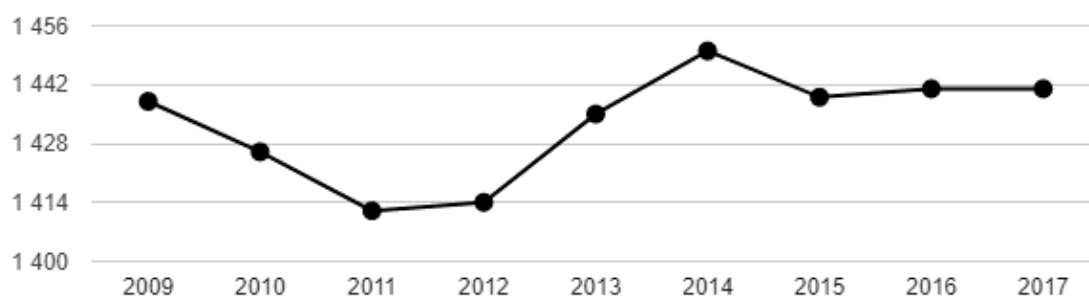
V roce 1910 byl počet obyvatel obce Moravský Žižkov přibližně 940. Do roku 1961 vzrostl počet obyvatel na přibližně 1450. Největší nárůst obyvatel byl mezi lety 1950 až 1961. Po roce 1961 se počet obyvatel pohyboval nad 1400 obyvateli. Mezi lety 2001-2011 počet obyvatel klesal. Vývoj počtu obyvatel měl v období 2009 – 2017 kolísavý charakter. Zprvu můžeme, v letech 2008 – 2011, sledovat postupný úbytek obyvatel, který se k 31.12.2011 zastavil na hodnotě 1412 obyvatel. Tento zaznamenaný vývoj byl v následujících třech letech naopak vystřídán plynulým růstem počtu obyvatel, kdy na konci roku 2014 měla obec evidováno 1450 obyvatel. Tyto dva roky, 2011 a 2014, jsou ve sledovaném období významné, jelikož poukazují na nejmenší a největší počet obyvatel v posledních 10 - ti letech. V posledních 3 letech nejsou vykázány značné výkyvy v počtu obyvatel, můžeme tvrdit, že vývoj v počtu obyvatel byl ve fázi stagnace. Průměrný počet obyvatel ve sledovaném období je 1433. K 31.12.2017 bylo, dle Českého statistického úřadu, v obci evidováno 1441 obyvatel.

Graf č. 1: Dlouhodobý vývoj počtu obyvatel obce Moravský Žižkov od roku 1910



Zdroj: Český statistický úřad

Graf č. 2: Vývoj počtu obyvatel obce Moravský Žižkov v letech 2009 - 2017



Zdroj: Český statistický úřad

Tabulka č. 2 shrnuje informace o demografické situaci v obci v roce 2017. Jak již bylo zmíněno, v obci bylo celkem evidováno, k 31.12.2017, 1441 obyvatel z nichž zastoupení ženami a muži je téměř vyrovnané. K uvedenému datu žilo v obci 722 mužů a 719 žen. Průměrný věk obyvatel obce je 41,5 let. U žen je průměrný věk vyšší – 42,9 let, u mužů – 40,1 let.

Tabulka č. 2: Demografická situace v obci Moravský Žižkov, stav k 31.12.2017

		Celkem	Muži	Ženy
Počet obyvatel		1 441	722	719
v tom ve věku (let)	0-14	211	104	107
	15-64	998	533	465
	65 a více	232	85	147
Průměrný věk (let)		41,5	40,1	42,9

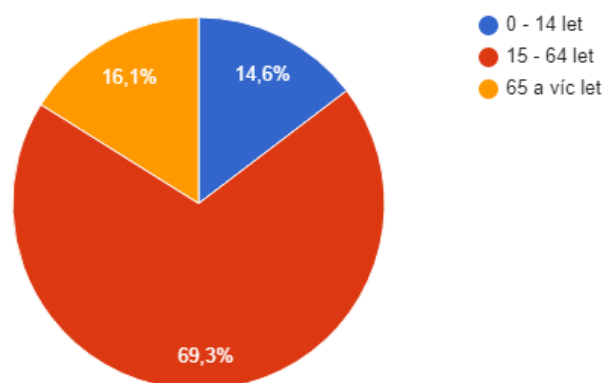
Zdroj: Český statistický úřad

V stejném roce bylo sledováno také složení obyvatelstva dle věkových kategorií. Jak je patrné z grafu č. 3 mezi občany převažují obyvatelé ve věkové kategorii 15 – 64 let, kteří tvoří 69,3 % z celkového počtu obyvatel. Poměr mezi dětmi do 14 let a obyvateli důchodového věku vyššího 65 let, je téměř vyrovnaný.

Index stáří, který vypovídá o stárnutí populace, vyjadřuje v našem případě, kolik obyvatel ve věku vyšším 65 let připadá na 100 dětí do 14 let. Je-li výsledná hodnota indexu nižší než sto, je podíl dětské složky obyvatel vyšší než podíl starších osob.

Naopak pokud převyšuje výsledná hodnota indexu sto, je počet osob starších 65 let vyšší než počet dětí v populaci. Vypočtená hodnota indexu stáří v roce 2017, byla v obci Moravský Žižkov 109,95. Tato hodnota je nižší než hodnota indexu pro celou Českou republiku, kdy index stáří činil ve stejném roce 120,75. Hodnota je příznivá ve vztahu k indexu stáří v ORP Břeclav, kde činí 128,60.

Graf č. 3: Věková struktura obyvatel obce Moravský Žižkov v roce 2017



Zdroj: Český statistický úřad

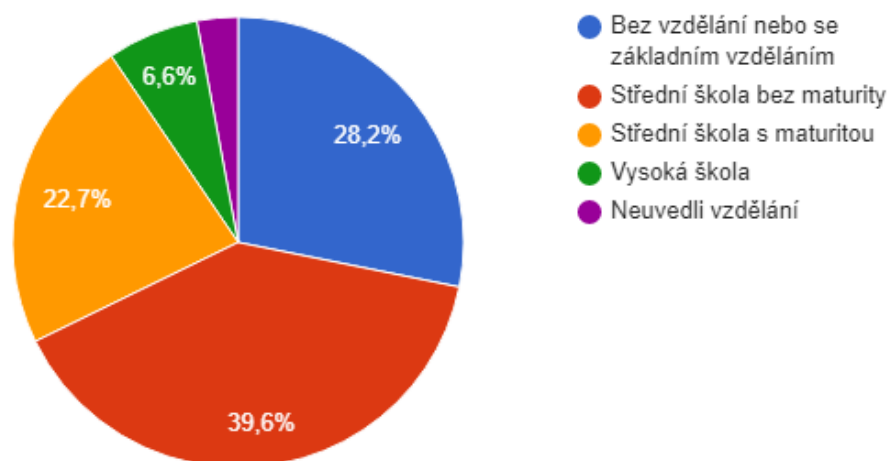
Struktura obyvatel v obci podle vzdělání, je evidována od 15 let. Nejaktuálnější data byla získána v rámci posledního Sčítání lidu, domů a bytů v roce 2011 a jsou uvedena v tabulce č. 3. Nejpočetnější skupinu obyvatel v Moravském Žižkově tvořili obyvatelé se středoškolským vzděláním bez maturity. Následovalo obyvatelstvo se základním vzděláním a poté následně obyvatelstvo s úplným středoškolským vzděláním s maturitou. Obyvatelé s vysokoškolským vzděláním tvoří pouhých 6,6 % všech obyvatel, starších 15 let, přičemž 81,6 % z vysokoškolsky vzdělaných obyvatel má dokončené 5 - ti leté magisterské studium.

Tabulka č. 3: Obyvatelstvo podle nejvyššího ukončeného vzdělání, rok 2011

		Celkem	muži	ženy
Obyvatelstvo ve věku 15 a více let		1193	601	592
z toho podle stupně vzdělání	bez vzdělání	8	1	7
	základní včetně neukončeného	318	106	212
	střední vč. vyučení (bez maturity)	458	287	171
	úplné střední (s maturitou)	263	126	137
	nástavbové studium	32	13	19
	vyšší odborné vzdělání	4	1	3
	vysokoškolské	76	46	30

Zdroj: Český statistický úřad

Graf č. 4: Vzdělanostní struktura obyvatel obce Moravský Žižkov v roce 2011



Zdroj: Český statistický úřad

Data a informace prezentované v tabulce č. 4 a v grafu č. 5 vypovídají o pohybu obyvatel v obci. Tato data vysvětlují příčiny mající vliv na konečný počet obyvatel v obci, v daném období. Z hodnot, uvedených v tabulce i v grafu níže, lze na první pohled vyčíst, že počet obyvatel je v obci Moravský Žižkov primárně ovlivňován

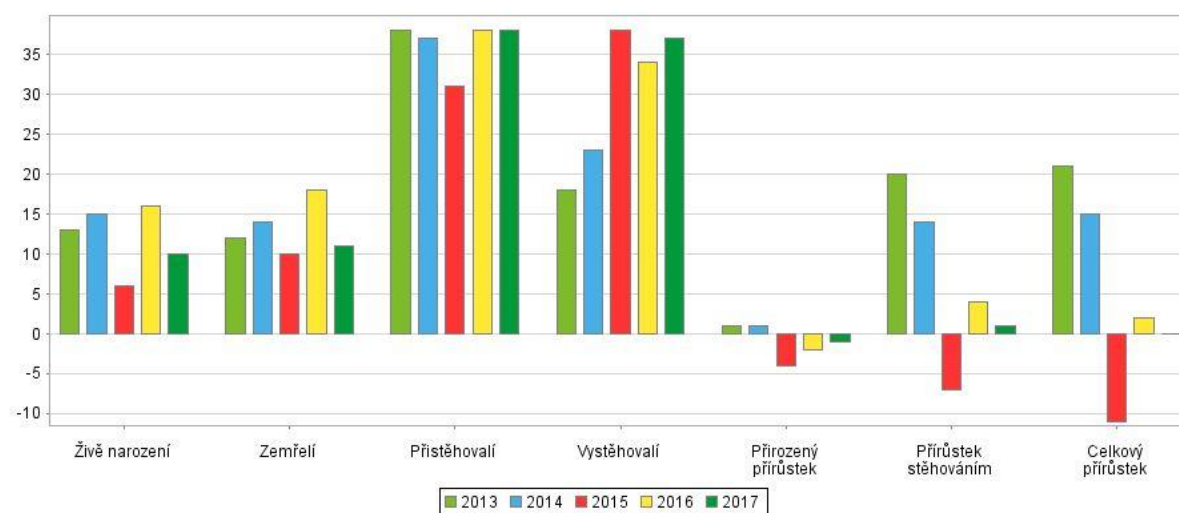
migrací. Z vypočtených průměrných hodnot vyplývá, že se do obce v posledních deseti letech každoročně přistěhovalo 29 obyvatel a současně se z ní odstěhovalo 26 obyvatel. O uvedených pohybech vypovídá tzv. migrační přírůstek / úbytek, který má v případě obce Moravský Žižkov zásadní vliv na celkový přírůstek obyvatel v daném roce. Zaměříme-li se i na ostatní ukazatele a jejich hodnoty, můžeme konstatovat, že v období posledních 10 - ti let se v obci narodilo nejvíce dětí v roce 2008 a zemřelo nejvíce obyvatel v roce 2016.

Tabulka č. 4: Pohyb obyvatel v obci Moravský Žižkov od roku 2008 do roku 2017

		2008	2009	2010	2011	2012	2013	2014	2015	2016	2017
Živě narození		21	7	5	10	18	13	15	6	16	10
Zemřelí		9	12	14	15	9	12	14	10	18	11
Přistěhovalí		17	20	21	21	26	38	37	31	38	38
Vystěhovalí		23	15	24	16	33	18	23	38	34	37
Přírůstek / úbytek	přirozený	12	-5	-9	-5	9	1	1	-4	-2	-1
	migrační	-6	5	-3	5	-7	20	14	-7	4	1
	celkový	6	-	-12	-	2	21	15	-11	2	-

Zdroj: Český statistický úřad, veřejná databáze

Graf č. 5: Pohyb obyvatel v obci Moravský Žižkov od roku 2013 do roku 2017



Zdroj: Český statistický úřad, veřejná databáze

Sociální situace:

Poslední aktuální informace o národnosti občanů pochází ze Sčítání lidu, domů a bytů, z roku 2011. Obyvatelstvo v obci se nejvíce hlásí k národnosti české a moravské. Mimo jiné v obci žijí i občané ze Slovenska a z Ukrajiny. Při statistickém zjišťování však mnoho občanů svoji národnost nevedlo.

Tabulka č. 5: Obyvatelstvo Moravského Žižkova podle národnosti, rok 2011

		Celkem	muži	ženy
Obyvatelstvo celkem		1380	703	677
z toho národnost	česká	560	273	287
	moravská	408	220	188
	slezská	-	-	-
	slovenská	9	5	4
	německá	-	-	-
	polská	-	-	-
	romská	-	-	-
	ukrajinská	4	2	2
	vietnamská	-	-	-
	nevedeno	313	164	149

Zdroj: Český statistický úřad

Odhad počtu sociálně slabých obyvatel je okolo 30 obyvatel v obci. V obci není sociálně slabá lokalita.

Spolková činnost v obci:

Začátek spolkové činnosti v obci můžeme datovat do roku 1902, kdy byl v obci založen nejstarší ze spolků – Spořitelní a záloženský spolek, tzv. Raiffeisenka, která čítala 23 zakládajících členů. S postupem času a společně s rozvojem obce a aktivním životem obyvatel, byly zakládány spolky další, které svou činností přispívaly jednak k rozvoji obce ale i k aktivnímu životu místních obyvatel. Na konci 19. století působilo v obci neformální sdružení mládeže nazývané Omladina. V roce 1933 vznikl v obci tělovýchovný spolek Orel, dále v roce 1928, v souvislosti s budováním místního

Jubilejního sadu, spolek Okrašlovací. Některé z dříve založených spolků působí v obci i v současné době a jsou nadále aktivní ve změněné podobě.

Nyní jsou v obci činné následující spolky:

Jednotka sboru dobrovolných hasičů (JSDH) obce Moravský Žižkov

První hasičská jednotka byla v obci založena 4. prosince 1898. V minulosti byla obec často postihována požáry, které byly většinou zakládány úmyslně. Hasičská jednotka vznikla na památku padesátiletého panování císaře Františka Josefa I. jednohlasným usnesením obecního výboru. Od tohoto data se v obci traduje hasičská tradice, jejíž činnost byla několikrát přerušena a naposledy aktivně obnovena v říjnu 2007 partou mladých nadšenců. Dnes má jednotka přibližně 20 aktivních členů, kteří zabezpečují činnosti spojené s ochranou obyvatel a mimo jiné mohou být povoláni také při likvidaci mimořádných událostí v Jihomoravském kraji. V obci jsou hasiči nápomocni při odstraňování polomů či rizikovém kácení dřevin a haváriích vodovodního řádu. JSDH se každoročně stará o postavení a zdobení vánočního stromu obce a zapojuje se do kulturního života v obci.

Tělovýchovná jednota (TJ) Moravský Žižkov

TJ Moravský Žižkov je místní sportovní organizací, která se snaží v obci budovat a udržovat sportovní areál a jednotlivá sportoviště včetně jejich technického zázemí pro komplexní využití obyvatel a sportovců a to v rámci sportovních i kulturních akcí v obci. V rámci organizace fungují fotbalové oddíly mužstva „A“, dorostenců, mladších žáků a přípravky. V roce 2009 vzniklo při organizaci také Dětské centrum „Broučci“ pro vyplnění volného času maminkám s dětmi. TJ Moravský Žižkov je také jedním z pořadatelů kulturních akcí v průběhu celého roku.

Žižkovští vinaři

Spolek místních vinařů má také svoji dlouholetou tradici. V říjnu 1934 byla obci založena tzv. Vinařská besídka, která se ujala správy obecní skleníkové mateční vinice, kde vysázela více než 30 000 sazenic podložek. Besídka organizovala v obci místní ochutnávky a výstavy vín, kdy první se uskutečnila v lednu 1936. Činnost spolku fungovala i v období války a ustála až počátkem 50. let. Na vinařskou tradici navázalo, v roce 2003, sdružení Žižkovští vinaři, které vzniklo z iniciativy místních vinařů. Svou činností podporují osvětu v oblasti vinařství a vinohradnictví. V současné době se

významně podílí na kulturním dění v obci, kdy pořádají každoroční výstavu vín a další události spojené s vinařskou tematikou. V roce 2004 spolek obnovil tradici Zarážení hory, jejíž podstata vychází z horenského práva a zamezuje nepovolaným osobám vstup do vinic s dozrávajícími hrozny až do začátku vinobraní.

Žižkovští mužáci

Vznik mužského sboru se datuje k roku 1982. Jedná se seskupení mužských zpěváků, kteří se pravidelně schází a nacvičují tradiční lidové písně, se kterými vystupují na domácích i přespolních kulturních akcích.

Myslivecké sdružení

Myslivost má v obci také dlouholetou tradici. Již za knížete Jana II. z Lichtenštejna byly na území obce pořádány hony na zvěř. V roce 1920 v obci vzniká první honební výbor, který přebírá péči o honitbu v obecním katastru. Honební kroužek se stal předchůdcem pozdější myslivecké společnosti, která v obci koncem 60. let pořádala oblíbené myslivecké bály. S postupem času se na území katastru obce měnil stav zvěře. Myslivci se začali mimo jiné starat také o údržbu remízků a hájku u rybníka. Téhož času byl v obci založen i dětský kroužek přátel přírody a myslivosti a v areálu za žižkovským rybníkem byla zahájena výstavba nové myslivecké chaty. V současné době se místní myslivecké sdružení snaží zlepšit nepříznivý stav zvěře, buduje nová krmítka, zásobníky, jesličkové krmelce a nory pro zvěř. Kromě honů pořádají místní myslivci také hon na divoké kachny u místního rybníka. K pravidelné aktivitě sdružení patří také účast na soutěži ve střelbě z brokových zbraní, kde se úroveň místních střelců rok od roku zvyšuje a obesílání ulovených trofejí na okresní chovatelské přehlídky.

Divadelní spolek „ŠEJKSPÍR“

Divadelní spolek „Šejkspír“ působí v obci od roku 2000 a čítá okolo 10 divadelních ochotníků, kteří se v obci snaží udržovat a rozvíjet tradici ochotnického divadla. Svým divadelním uměním a profesionálně nacvičenými divadelními hrami podporují a rozvíjí kulturní život v obci.

Dětský folklorní soubor Žižkovjánek

Děti z Moravského Žižkova a okolních obcí jsou vedeny k lidovým tradicím a k šíření folkloru v rámci Dětského folklorního souboru Žižkovjánek, který byl v obci založen

v říjnu 2005. Dnes soubor navštěvuje téměř 40 dětí, které se učí a vystupují s pěvecko - tanečními pásmi, které znázorňují místní lidové zvyky, tradice a tance z oblasti Hanáckého Slovácka, Podluží a dalších území. Soubor se pravidelně účastní soutěží dětských verbířů a různých folklorních přehlídek nebo festivalů.

Chasa Moravský Žižkov

Chasa Moravský Žižkov, představuje seskupení mladých a svobodných nadšenců, kteří v obci udržují především krojové a folklorní tradice. Stárci s krojovanou chasou každoročně připravují krojované hody a další nejen folklorní akce v obci.

Obec se snaží s většinou spolků spolupracovat a přispívat finančně na jejich činnost nebo podporovat finančně či materiálně akce, které tato sdružení v obci pořádají. Místní občané jsou o těchto událostech informováni prostřednictvím obecních webových a facebookových stránek, prostřednictvím zpravodaje obce, který vychází 4 x ročně a denním hlášením místního rozhlasu, jehož záznamy jsou taktéž na webových stránkách obce.

3. Hospodářství

Ekonomická situace:

Podle údajů Českého statistického úřadu se v obci, k 31. 12. 2017, nacházelo celkem 294 registrovaných ekonomických subjektů. Přičemž z uvedeného celkového počtu je 171 podnikatelských subjektů se zjištěnou aktivitou. Mezi podnikatelskými subjekty převažuje zemědělská činnost včetně lesnictví a rybářství, dále pak velkoobchod, maloobchod a oprava a údržba motorových vozidel, průmysl a stavebnictví.

Tabulka č. 6: Podnikatelské subjekty v Moravském Žižkově podle převažující činnosti, rok 2017

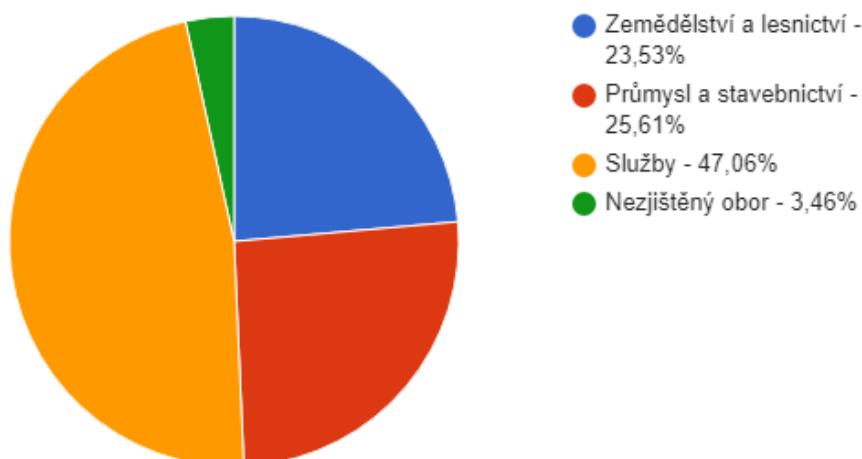
	Registrované podniky	Podniky se zjištěnou aktivitou
Celkem	294	171
Zemědělství, lesnictví, rybářství	66	49
Průmysl celkem	44	21
Stavebnictví	33	24
Velkoobchod a maloobchod; opravy a údržba motorových vozidel	55	21
Doprava a skladování	10	5
Ubytování, stravování a pohostinství	7	5
Informační a komunikační činnosti	1	-
Peněžnictví a pojišťovnictví	3	-
Činnosti v oblasti nemovitostí	4	2
Profesní, vědecké a technické činnosti	22	15
Administrativní a podpůrné činnosti	-	-

Veřejná správa a obrana; povinné sociální zabezpečení	2	1
Vzdělávání	5	5
Zdravotní a sociální péče	-	-
Kulturní, zábavní a rekreační činnosti	5	2
Ostatní činnosti	28	17

Zdroj: Český statistický úřad, veřejná databáze

Graf č. 6 poukazuje na rozložení podnikatelských subjektů podle odvětví v roce 2016, kdy převažovaly podniky ve službách, čtvrtina podniků byla v průmyslu a stavebnictví a téměř čtvrtina v zemědělství a lesnictví.

Graf č. 6: Struktura podnikatelských subjektů podle odvětví v obci Moravský Žižkov v roce 2016:



Zdroj: Český statistický úřad

Pokud se zaměříme na členění podnikatelských subjektů dle právní formy, nejvíce jsou v obci zastoupeny podnikající fyzické osoby. Ke konci roku 2016 bylo celkem evidováno 249 podnikajících fyzických osob, z nichž 140 bylo se zjištěnou aktivitou, dále 40 právnických osob, z nichž více než polovina měla v tomto období zjištěnou aktivitu. Mezi podnikajícími fyzickými osobami zauímají vysoké postavení také zemědělské podnikatelé, což dokládá skutečnost, že je v obci rozvinuté zemědělství, a i v této oblasti je rozvíjena podnikatelská činnost.

Tabulka č. 7: Podnikatelské subjekty podle právní formy, rok 2016

	Registrované podniky	Podniky se zjištěnou aktivitou
Celkem	289	162
Fyzické osoby	249	140
Fyzické osoby podnikající dle živnostenského zákona	183	90
Fyzické osoby podnikající dle jiného než živnostenského zákona	10	7
Zemědělní podnikatelé	54	41
Právnícké osoby	40	22
Obchodní společnosti	25	17
akciové společnosti	.	.
Družstva	1	.

Zdroj: Český statistický úřad, veřejná databáze

V Moravském Žižkově bylo v roce 2015 evidováno 22 mikropodniků s méně než 10 zaměstnanci, dále 7 malých podniků, jejichž počet zaměstnanců nepřesáhne 49 zaměstnanců a 116 podnikatelských subjektů, které zaměstnance vůbec nemají.

Tabulka č. 8: Podnikatelské subjekty podle počtu zaměstnanců, rok 2015

Počet subjektů bez zaměstnanců	116
Počet subjektů s 1-9 zaměstnanci- mikropodniky	22
Počet subjektů s 10-49 zaměstnanci- malé podniky	7
Počet subjektů s 50-249 zaměstnanci- střední podniky	-
Počet subjektů s >249 zaměstnanci- velké podniky	-

Zdroj: RISY

Mezi významné podnikatelské subjekty v Moravském Žižkově můžeme zařadit následující společnosti Vinařství Maděříč spol. s r.o., Pivovar Moravský Žižkov s.r.o., Vinařství Veselý s.r.o., FARMA R.V. spol, s.r.o, B.V. HYDRAULIKA s.r.o., MBH – AGRAMM, s.r.o.

Za průmyslovou zónu lze považovat areál bývalého ZD. V návaznosti na tento areál je v územním plánu obce počítáno s rozvojem v této oblasti pro potřeby podnikatelských subjektů.

V evidenci zemědělského podnikatele je vedeno celkem 59 subjektů situovaných na území obce, přičemž všechny jsou dle záznamů evidence zaměřeny na rostlinnou i živočišnou výrobu.

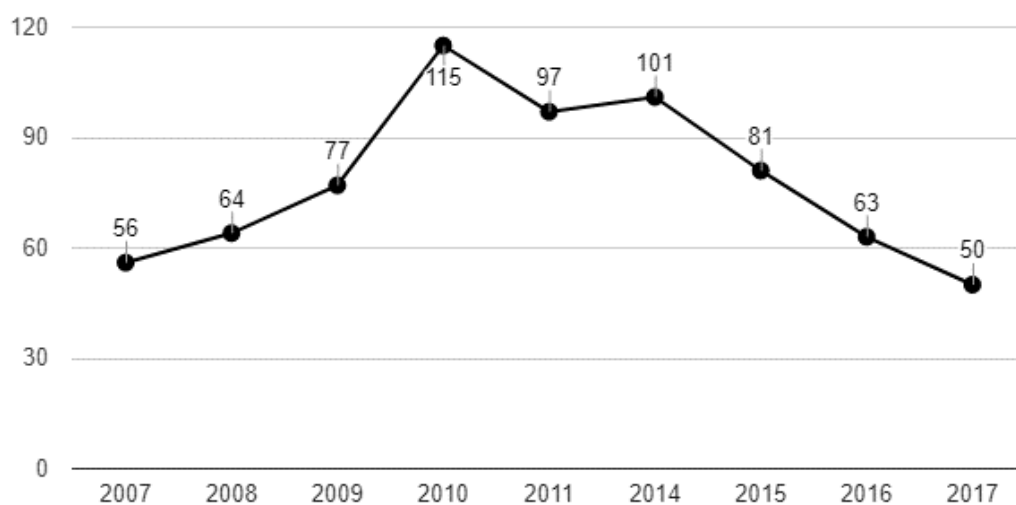
Komplexní pozemkové úpravy jsou v obci v současné době prováděny.

Komerční služby poskytované v obci jsou dostačující. Nachází se zde dvě prodejny potravin, které jsou pro občany otevřeny v průběhu celého pracovního týdne i o víkendech. Dále se v obci nachází restaurační zařízení, pivovar a dvě pohostinství, kadeřnictví, kosmetika či opravná motorových vozidel. Mimo jiné jsou v obci nabízeny služby v oblasti pokrývačství a klempířství, truhlářství a tesařství a zednických, instalatérských a malířských prací. Chybějící komerční službou v obci je bankomat.

Trh Práce:

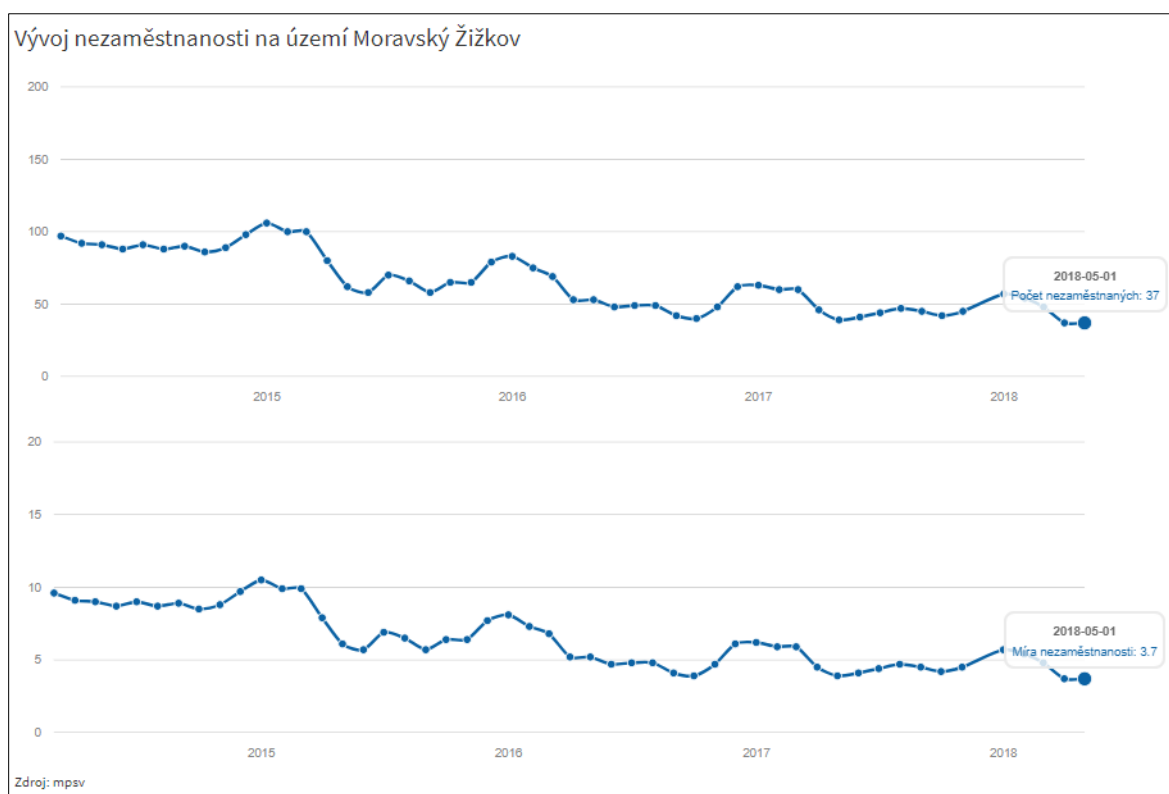
Data zachycená v grafu č. 7 zachycují vývoj počtu nezaměstnaných osob v obci, v posledních devíti letech. Můžeme konstatovat, že nejvíce nezaměstnaných osob bylo v Moravském Žižkově, v roce 2010, a to 115. Do tohoto roku můžeme současně sledovat rostoucí tendenci ve vývoji počtu nezaměstnaných osob. Radikální změnu ve vývoji můžeme sledovat od roku 2014, kdy začínáme sledovat kontinuální pokles v počtu nezaměstnaných osob, který se v roce 2017 zastavil na hodnotě 50 osob. Podíl nezaměstnaných osob byl na konci roku 2017 ve výši 4,9 %. Dle dostupných dat a informací, kontinuální pokles v počtu nezaměstnaných osob pokračoval i v následujících letech, jak je zachyceno v následujícím grafu č. 8 včetně uváděného vývoje míry nezaměstnanosti.

Graf č. 7: Vývoj počtu nezaměstnaných osob v obci Moravský Žižkov



Zdroj: ČSÚ, vlastní zpracování, březen 2018

Graf č. 8: Vývoj nezaměstnanosti v obci Moravský Žižkov za období 2015-2018.



Zdroj: Český statistický úřad

Tabulka č. 9 člení obyvatel obce dle jejich ekonomické aktivity. Obyvatelé jsou posuzováni, zda spadají do kategorie ekonomicky aktivního nebo neaktivního obyvatelstva obce. Ekonomicky aktivní obyvatelstvo tvoří zaměstnanci,

zaměstnavatelé, občané pracující na vlastní účet, pracující důchodci, ženy na mateřské dovolené a nezaměstnaní. Ekonomicky neaktivní naopak jsou nepracující důchodci, studenti, učni a žáci. V obci bylo v roce 2011 evidováno 49,28 % ekonomicky aktivních občanů.

Tabulka č. 9: Obyvatelstvo podle ekonomické aktivity, rok 2011

		Celkem	muži	ženy	
Ekonomicky aktivní celkem		680	397	283	
v tom	zaměstnaní	587	349	238	
	z toho podle postavení v zaměstnání	466	271	195	
		17	12	5	
		73	54	19	
	ze zaměstnaných	pracující důchodci	17	9	8
		ženy na mateřské dovolené	9	-	9
nezaměstnaní		93	48	45	
Ekonomicky neaktivní celkem		654	277	377	
z toho	nepracující důchodci	295	107	188	
	žáci, studenti, učni	234	125	109	
Osoby s nezjištěnou ekonomickou aktivitou		46	29	17	

Zdroj: Český statistický úřad

Počet osob vyjíždějících z obce za prací byl v roce 2017 podle ČSÚ 279. Dojíždějících osob do obce za prací bylo 16. Počet osob zaměstnaných v zemědělství bylo 28, 186 osob bylo zaměstnáno v průmyslu, 50 osob ve stavebnictví a 236 osob ve službách.

Tabulka č. 10 poukazuje na strukturu zaměstnanosti v Moravském Žižkově podle odvětví v roce 2011. V porovnání s městem Břeclav, Jihomoravským krajem a celou ČR bylo přibližně 2x více obyvatel Moravského Žižkova zaměstnáno v zemědělství

(lesnictví), než v Břeclavi, a téměř 4x více, než v kraji a ČR, o něco více i v průmyslu a stavebnictví, méně pak ve službách.

Tabulka č. 10: Struktura zaměstnanosti v obci Moravský Žižkov podle odvětví v roce 2011 (%)

	Zemědělství a lesnictví	Průmysl a stavebnictví	Služby
Moravský Žižkov	10,56%	40,20%	40,20%
Břeclav	4,59%	33,60%	50,95%
Jihomoravský kraj	2,87%	31,91%	55,17%
ČR	2,74%	32,23%	53,87%

Zdroj: Český statistický úřad

Žádné opatření na podporu zaměstnanosti v obci není. Obec využívá pracovníky v rámci programu zaměstnanosti z úřadu práce jako veřejně prospěšné práce a veřejná služba.

Cestovní ruch:

Obec Moravský Žižkov představuje tiché a klidné místo na jihu Moravy, které spadá do etnografické oblasti Hanáckého Slovácka a kde se i nadále udržují lidové zvyky a tradice. V obci se nenachází žádné kulturní památky, pouze významné objekty, které jsou vhodné ke zhlédnutí. Tyto objekty jsou uvedeny a popsány v kapitole č. 5 – Vybavenost, kulturní památky. Největší atraktivitou pro cestovní ruch je i relativní blízkost (cca 18 km) Lednicko - valtického areálu, který představuje krajinný celek o rozloze 283,09 km² a který se rozprostírá v břeclavském okrese. V prosinci 1996 byl zapsán do Seznamu světového kulturního dědictví UNESCO. Severozápadně na areál plynule navazuje CHKO Pálava, oblast, která se nachází na pomezí Moravy a Dolních Rakous, byla v průběhu 18. a 19. století knížecím rodem Lichtenštejnů zformována do podoby přírodního parku. V této lokalitě se dnes nachází velké množství kulturních i přírodních památek, za kterými mohou návštěvníci obce zavítat.

V Moravském Žižkově je rozšířena také vinařská tradice. V části obce nazývané „Agrární“ a „Benátky“ se nachází areály vinných sklepů, kde lze po předchozí domluvě navštívit provozovny místních malovinařů i profesionálních výrobců vín. Obec je situována také v blízkosti známých vinařských obcí v České republice - Velké Bílovice,

Prušánky - Nechory a Čejkovice, které mohou být také turistickým cílem cizích návštěvníků.

Moravský Žižkov je v posledních letech navštěvován ve větší míře cykloturisty. Územím katastrálního území prochází značená Vinařská cyklotrasa Podluží č. 8402, která přes území obce spojuje Moravskou Novou Ves s Velkými Bílovicemi, kde plynule navazuje na Velkopavlovickou vinnou stezku.

Turisté mají možnost ubytování v Moravském Žižkově, a to v místních, soukromých penzionech. Celková kapacita je přibližně 70 lůžek. V obci je zabezpečena také možnost stravování, a to v místní restauraci na návsi obce nebo v místním pivovaru. Turistům je nabízena také možnost ochutnávky a zakoupení vín u místních vinařů nebo piva z žižkovského pivovaru.

Průměrný počet návštěvníků v obci je odhadem kolem 6000 osob ročně.

4. Infrastruktura

Technická infrastruktura:

Moravský Žižkov je **zásobován pitnou vodou** ze společného skupinového vodovodu Podluží, jehož hlavním zdrojem je ÚV Moravská Nová Ves s prameništěm 1 – 4. Navrhovaná kapacita prameniště je 90l/s. Hlavní přivaděč vody je do obce veden podél pravé strany komunikace od Prušánek a přes obec dále pokračuje do Velkých Bílovic. Vodovod je relativně nový, je provozován společností V-AQUARIUS s.r.o. a je ve velmi dobrém stavebně technickém stavu. Vodovodní síť je pod tlakem vodojemu Starý Poddvorov I (2x2500 m³, min.hl. 231,5/max. 236,5m n.m.). Na vodovodu jsou osazeny požární hydranty, vodovodní síť je dimenzována na požární potřebu 6,7 l.s-l. Zemědělské objekty, nacházející se v obci, jsou zásobovány vodou z vlastních vodních zdrojů a disponují taktéž privátními rozvody vody ve svých areálech.

Téměř v celé obci Moravský Žižkov je vybudována síť **kanalizace**, kterou je odváděna dešťová voda do potoku Prušánka. Tato síť je tvořena třemi stokami. Hlavní kmenová stoka A ústí do usazovací a rozdělovací šachty, která je vybudována vedle mostu v ulici „Chalúčky“. Na návsi je na hlavní, páteřní stoku napojena stoka B a C. Stoka B je vedena podél hlavní silnice směrem na Velké Bílovice, stoka C odvádí dešťové vody z části obce směřující na Prušánky. Zmiňované stoky mají profil DN 300 – DN 500. V roce 2006 byla v obci dobudována „Kanalizace Moravský Žižkov“, která je v současné době v majetku obce a je provozována vlastní příspěvkovou organizací Správa majetku obce Moravský Žižkov. Kanalizace odvádí splaškové vody do společné ČOV Prušánky – Moravský Žižkov. Důležitý prvek této kanalizační sítě představuje usazovací a rozdělovací šachta, do které přitékají veškeré dešťové a splaškové vody. Šachta představuje vyústní objekt z odlehčovací komory. Splašková voda je odváděna do čerpací stanice Moravský Žižkov odkud je čerpána do výtlačného potrubí na ČOV Prušánky – Moravský Žižkov, která je situována v k.ú. Prušánky. Odpadní vody jsou zde čištěny způsobem mechanicko – biologickým. Říční kilometráž toku je o délce cca 16 km a délka výtlačného řádu je přibližně 3 700 m.

Obec Moravský Žižkov je **plynofikována** od roku 1986. VTL plynovod je přiveden od Velkých Bílovic do regulační stanice VTL/STL, která je umístěna na okraji obce a

odkud je obec zásobována STL plynovodem. Ulice Krátká a Záhumní v obci jsou zásobeny NTL plynovodem, jež je rozváděn z regulační stanice STL/NTL na rohu ulice Břeclavská a Záhumní. Přes katastrální území obce vedou VTL plynovody DN 500, DN 200 a DN 100. V jihovýchodní části katastru prochází také VVTL DN 500 a DN 700. Do jihozápadní části území zasahuje bezpečnostní pásmo VVTL plynovodu 2xDN900, DN 800, DN 1000 a DN 1400, který vede v k.ú. Břeclav. Východním okrajem řešeného území vede koridor zdvojení VVTL plynovodu (P6) DN 700 PN63 Hrušky - Příbor.

V katastrálním území obce se nenachází žádné výrobní **elektrické energie** ani rozvodny VVN/VN. Moravský Žižkov je zásobován elektrickou energií z vedení VN 106 odb. Prechov, na napěťové hladině 22 kV, která pochází z transformovny 110/35 kV Břeclav. Distribuční síť NN je v obci provedena v převážné míře jako venkovní, na betonových stožárech, a stav sítě je považován za dobrý. Dle provedeného průzkumu je elektrická energie využívána obyvateli pro osvětlení, pohon elektrospotřebičů a k ohřevu teplé užitkové vody. V malé míře je elektrická energie rovněž využívána k vytápění. Celkový počet distribučních trafostanic v obci je 5, celkový výkon trafostanic zapojených do distribuční soustavy pro bytový fond a občanské vybavení činí 1 1160 kVA, což je nevyhovující. V obci jsou navrženy další 4 nové trafostanice.

Na jižním okraji obce jsou vybudovány dvě **fotovoltaické elektrárny**, první o výkonu 0.816 MW provozuje firma MORAVIA - SUN s.r.o., druhou o výkonu 1.202 MW společnost První moravskožižkovská s.r.o.

Svoz a likvidaci komunálního **odpadu** zajišťuje v obci společnost Hantály a.s.. Sběr odpadu probíhá pravidelně, v daných intervalech. Tuhý komunální odpad z domácností je vyvážen v průběhu celého kalendářního roku 1x za 14 dnů. Biologicky rozložitelný komunální odpad je v zimním období svážen 1x v měsíci a po zbytek kalendářního roku pravidelně 1x za 14 dnů. Občané obce jsou nabádáni k třídění odpadů, v tomto případě obec rozdává do domácností pytle, na papír, plasty a nápojové kartony. Tento odpad následně pracovníci obce 1x za měsíc sváží. Občané mají možnost vytríděný odpad uložit také do veřejných nádob, které jsou rozmístěny po obci. V řešeném území je od roku 2009 zbudovaný sběrný dvůr odpadů, kde mohou obyvatelé obce pravidelně odkládat specifikované druhy odpadů a to každou

středu v odpoledních hodinách a každou sobotu v hodinách dopoledních. Druhy odpadů, které je přípustné na sběrném dvoře odložit, jsou definovány ve „Specifikaci ukládaných odpadů“, která je zveřejněna na webových stránkách obce. Zde občané naleznou také přehledné kalendáře, které informují občany o datech jednotlivých svozů i o tom, jak odpad správně třídit. Za shromažďování, sběr, přepravu, třídění, využívání a odstraňování komunálního odpadu je v obci zaveden místní poplatek, který je v době zpracování PRO ve výši 500 Kč/poplatník/rok. Podmínky pro stanovení výše poplatku a plateb jsou upraveny v rámci obecně závazné vyhlášky, která je zveřejněna na webových stránkách obce. Systém nakládání s odpady je v obci stabilizovaný.

Na území obce není veden žádný dálkový **ropovod ani produktovod**.

Obec Moravský Žižkov disponuje v centru obce, podél státních komunikací i ve většině obytných ulic **veřejným osvětlením**. V obci je zabezpečen také přenos informací.

Dopravní infrastruktura a místní komunikace:

Obec Moravský Žižkov můžeme označit za menší obec s výhodnou dopravní polohou v blízkosti města Břeclav. Katastrálním územím obce Moravský Žižkov prochází silnice II/423 Velké Bílovice – Lužice a silnice III/4231 – Břeclav – Moravský Žižkov. Tyto dvě komunikace tvoří páteřní cesty obce, zajišťující dopravní spojení s okolními obcemi a vlastní dopravní obsluhu zástavby obce. V roce 2016 realizovalo Ředitelství silnic a dálnic celostátní sčítání dopravy, do kterého byla zahrnuta mimo jiné také komunikace II/423 Velké Bílovice – Lužice. Na této komunikaci bylo, během 24 hodin, zaznamenáno projíždějících 506 těžkých motorových vozidel, 2 273 osobních automobilů a dodávek a 25 jednostopých motorových vozidel. Denně po uvedené komunikaci v součtu projíždí přibližně 2 804 vozidel. Toto relativně malé číslo může být způsobeno relativní blízkostí dálnice D2, kde denně projíždí přibližně 23 000 motorových vozidel. Dopravní síť je v obci dále tvořena místními a účelovými komunikacemi.

Jihozápadně od hranic katastrálního území obce vede zmiňovaná dálnice D2 s mezinárodním a celostátním významem, spojující města Brno – Břeclav – Bratislava. Nejbližší napojení na tuto dálnici je ve Velkých Bílovicích nebo v Břeclavi.

Místní komunikace vykazují různé stupně opotřebení. Jejich stav včetně orientačního pořadí naléhavosti oprav je ze strany obce průběžně sledován. Na základě těchto poznatků jsou místní komunikace postupně opravovány – tyto opravy jsou však samozřejmě vázány na aktuální možnosti obecního rozpočtu.

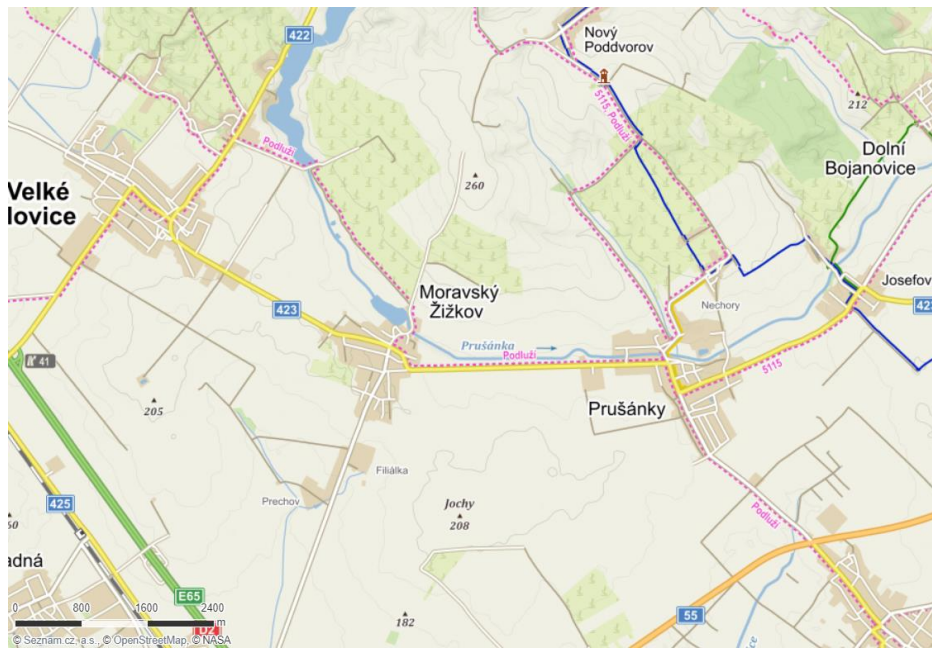
Obec disponuje prostory pro **odstavná stání**, ta ale nejsou dostatečná. Všechny nové obytné objekty i objekty občanské vybavenosti by měly mít řešeny prostory pro parkování a odstavování vozidel na vlastním pozemku dle ČSN 73 6056 a dle zásad ČSN 73 6110 „Projektování místních komunikací“. Nová parkovací místa jsou navržena i na veřejných prostranstvích v obci a všechny nové objekty občanské vybavenosti i výrobní a živnostenské provozovny musí řešit parkování a odstavování vozidel na vlastním pozemku.

Železniční doprava:

Katastrálním územím obce není vedena žádná trasa železniční dopravy. Nejbližší vlakovou zastávku a přístup k vlakovým spojům nabízí, občanům Moravského Žižkova, sousedící město Podivín. Vlaková zastávka se zde nachází na železniční trati, která je označována jako I. tranzitní železniční koridor a představuje hlavní dálkový železniční tah mezi Břeclaví a Děčínem, vedoucí přes Brno, Pardubice a Prahu. Vedle tohoto vnitrostátního spojení spojuje koridor také zahraniční města Berlín, Drážďany, Bratislavu a popř. Vídeň. Vlaková zastávka v Podivíně je z centra obce Moravský Žižkov vzdálena přibližně 7,5 km a občanům je dostupná díky IDS JMK a návaznosti jeho jednotlivých spojů. Cestující odtud mohou cestovat osobními a rychlostními vlaky. Nejbližší vlakové nádraží, nabízející mimo jiné i mezinárodní spojení s dalšími zeměmi se nachází v Břeclavi a je vzdáleno přibližně 11,5 km od centra obce. Město Břeclav představuje významný železniční uzel v České republice.

Cyklistická doprava je v území obce i v území celého katastrálního území zastoupena značenou Vinařskou cyklotrasou Podluží č. 8402, která přes území obce spojuje Moravskou Novou Ves s Velkými Bílovcemi, kde plynule navazuje na Velkopavlovickou vinnou stezku. Značené turistické stezky v okolí obce nejsou.

Obrázek č. 3: Mapa s turistickými a cyklistickými trasami v okolí Moravského Žižkova



Zdroj: www.mapy.cz, leden 2019

Dopravní obslužnost:

Veřejná doprava je v obci zastoupena pouze autobusovou dopravou, která je zajišťována v rámci systému IDS JMK. V obci se nachází 3 autobusové zastávky, a to na ulici Bílovská, Břeclavská a v centru obce, na návsi. Autobusová doprava spojuje obec se dvěma okresními městy, s Břeclaví a s Hodonínem. Spojení s Břeclaví zajišťuje linka č. 542 Břeclav – Velké Bílovice – Velké Pavlovice - Hustopeče, s denním počtem spojů 20. Spojení s městem Hodonín zajišťuje linka č. 556 Podivín – Velké Bílovice – Prušánky - Hodonín, s denním počtem spojů 20. Uvedená autobusová spojení současně zabezpečují dopravní spojení se sousedními obcemi. Obec Moravský Žižkov je prostřednictvím provozovatele MHD zapojena do Integrovaného dopravního systému Jihomoravského kraje (IDS JMK), který zajišťuje návaznost mezi jednotlivými spoji hromadné, autobusové i železniční, dopravy v Jihomoravském kraji.

5. Vybavenost

Urbanistická koncepce územního rozvoje obce je založena na principu přehledného uspořádání ploch, kde jsou vymezeny plochy s rozdílným způsobem využití a na vytvoření vyvážené struktury, která obsahuje plochy pro bydlení, plochy pro výrobu a každodenní rekreaci.

Bydlení:

Zastavěné území obce je poměrně kompaktně zastaveno. Obec má charakteristickou zástavbu ulicového typu. Jádrem obce tvoří náves se zelení, která se rozprostírá od křižení dvou hlavních silnic, procházejících obcí. Náves má délku přibližně 150 m a šířku 40 – 50 m. Ulice v obci vznikaly paralelně s hlavní ulicí, vedoucí na Velké Bílovice a Prušánky. Obec se tak rozvíjela jižním směrem, podél hlavní komunikace na Břeclav. Plochy bydlení jsou tvořeny obytnými ulicemi s převážně řadovou zástavbou, méně pak zástavbou s volně stojícími domy.

Územní plán obce Moravský Žižkov klade důraz na posílení funkce bydlení v obci a na vytvoření dostatku pracovních příležitostí v obci. V obci proto byly v rámci plánování navrženy nové plochy pro obytnou výstavbu, které se nachází na jižním, západním a východním okraji obce, vždy s příamou vazbou na již zastavěné území obce. Územní plán obce počítá s celkovou potřebou 105 nových stavebních pozemků, které jsou navrženy v prolukách mezi stávající zástavbou, v zahradách a dalších plochách na jižním, západním a východním okraji obce.

Dle výsledků posledního Sčítání lidu, domů a bytů z roku 2011, se v Moravském Žižkově celkově nacházelo 409 obydlených domů. Údaje obsažené v tabulce č. 11 poskytují informace o domovním fondu. Úhrnem bylo v obci evidováno 457 domů, z nichž 451 bylo zastoupeno rodinnými domy a 6 domy bytovými. 48 domů bylo v tomto roce neobydleno. Dle tabulky můžeme sledovat rozdělení domů podle jejich vlastnictví a podle období, ve kterém byly domy postaveny nebo zrekonstruovány. Nejvíce rodinných domů je v osobním vlastnictví, bytové domy byly ve vlastnictví bytového družstva nebo ve spoluvlastnictví vlastníků bytů. Zaměříme – li se na období výstavby či rekonstrukce objektů, pak bylo v obci postaveno či zrekonstruováno nejvíce objektů

v období let 1920 – 1970 a to 159. V posledním sledovaném časovém úseku tj. v letech 2001 – 2011, bylo v obci zrealizováno 39 rodinných domů.

Tabulka č. 11: Domovní fond, rok 2011

		Celkem	rodinné	bytové	ostatní
			domy	domy	budovy
Domy úhrnem		457	451	6	-
Domy obydlené		409	403	6	-
z toho podle vlastnictví domu	fyzická osoba	372	372	-	-
	obec, stát	1	1	-	-
	bytové družstvo	3	2	1	-
	spoluvlastnictví vlastníků bytů	29	27	2	-
z toho podle období výstavby nebo rekonstrukce domu	1919 a dříve	16	16	-	-
	1920 - 1970	159	158	1	-
	1971 - 1980	75	72	3	-
	1981 - 1990	72	70	2	-
	1991 - 2000	45	45	-	-
	2001 - 2011	39	39	-	-

Zdroj: Český statistický úřad, Sčítání lidu, domů a bytů v roce 2011

Počet dokončených bytů v obci je v přepočtu na 1000 obyvatel v letech 2012, 2014 a 2015 větší ve srovnání s Jihomoravským krajem a ČR, jak je patrné z tabulky č.12. Obec má ve vlastnictví 10 bytů (1 bytový dům).

Tabulka č. 12: Vývoj bytové výstavby v obci Moravský Žižkov v období 2009 – 2015

	2009	2010	2011	2012	2013	2014	2015
Počet dokončených bytů v Moravském Žižkově	2	3	2	8	2	7	8
Počet dokončených bytů v přepočtu na 1000 obyvatel v kraji	4,29	3,91	3,15	3,17	3,01	2,76	2,83
Počet dokončených bytů v přepočtu na 1000 obyvatel v ČR	3,68	3,48	2,76	2,75	2,40	2,27	2,38

Zdroj: Český statistický úřad

Prostor pro rozvoj občanské vybavenosti byl navržen v severní části obce, poblíž Žižkovského rybníka a hřiště. Mezi stávající zařízení veřejné občanské vybavenosti patří základní škola, mateřská škola, obecní úřad, pošta, kulturní dům, kostel a kaple, víceúčelové hřiště včetně dětského hřiště a hřiště fotbalové. V obecní budově je ordinace dětského lékaře, který do obce přijíždí každý den v týdnu. V obci je od roku 2005 nová sportovní hala, kde lze provozovat sporty jako, sálový fotbal, košíková, volejbal, florbal, badminton, stolní tenis. Celkovou vybavenost obce shrnuje tabulka č.13.

Tabulka č. 13: Vybavenost obce Moravský Žižkov, rok 2017

VYBAVENOST OBCE							
Občanská vybavenost		Infrastruktura		Komerční služby		Atraktivita ČR	
Obecní úřad/CzechPoint	ANO	Vodovod	ANO	Restaurace/občerstvení	ANO	Přírodní pozoruhodnosti	NE
Pošta	ANO	Kanalizace	ANO	Potraviny/smíšené zboží	ANO	Stavební pozoruhodnosti	NE
Policie	NE	ČOV	ANO	Pekařství	NE	Památníky/pomníky	ANO
Lékař pro dospělé	NE	Telefonní síť	ANO	Zámečnictví	NE	Technické památky	NE
Lékař pro děti	ANO	Rozvod el. NN	ANO	Sklenářství	NE	Agrofarma/zoopark	ANO
Stomatolog	NE	Plynovodní síť	ANO	Pokryvačství/klempířství	ANO	Ubytovací zařízení	ANO
Jiný lékař	NE	Veřejné osvětlení	ANO	Truhlářství/tesařství	NE	Kemp	NE
Lékárna	NE	Veřejný rozhlas	ANO	Zednické práce	ANO	Turistická trasa	NE
Mateřská škola	ANO	Napojení na silnici I. třídy		Elektropráce	ANO	Cyklotrasa/stezka	ANO
Základní škola - 1. stupeň	ANO	Napojení na dálnici		Instalatérství	ANO	Naučná stezka	NE
Základní škola - 1. a 2. stupeň	ANO	Sběrný dvůr	ANO	Malířství	ANO	Muzeum/galerie	NE
Kulturní dům/kino	ANO	Zastávka autobusu	ANO	Opravy motorových vozidel	ANO	Informační centrum	NE
Hasičská zbrojnice	ANO	Stanice vlaku	NE	Kosmetika	ANO	Lyžařský vlek	NE
Kostel/kaple	ANO	Rozvojové plochy	ANO	Kadeřnictví	ANO	Lyžařská běžecká trasa	NE
Hřbitov	ANO	Ochranná pásma	ANO	Zahradnictví	NE	Vodní sporty	NE
Sportovní hřiště	ANO	Sítě internetu	ANO	Čištění oděvů	NE		
Dětské hřiště	ANO			Krejčovství	NE		
Tělocvična/sportovní hala	ANO			Banka/bankomat	NE		
Koupaliště	NE						
Dům s pečovatelskou službou	NE						
Dům pro seniory	ANO						

Zdroj: Vlastní zpracování MAS Jižní Slovácko z.s., rok 2017

Školství a vzdělávání

V obci Moravský Žižkov je zřízena fungující mateřská i základní škola. **Mateřská škola** v Moravském Žižkově byla vybudována v letech 1961 – 1964, kdy byla otevřena jako škola dvoutřídní. V současné době je místní mateřská škola, školou státního typu, jejímž zřizovatelem je Obec Moravský Žižkov. Od 1.1.2003 je mateřská škola příspěvkovou organizací obce s právní subjektivitou. Školka je v obci vhodně situována, nachází se ve vedlejší ulici mimo frekventované komunikace a v bezprostřední blízkosti přírody a sportovního areálu v obci. V mateřské škole jsou otevřeny dvě třídy, které disponují s celkovou kapacitou 50 dětí, ve věku od 3 do 6 let.

Základní škola T.G. Masaryka Moravský Žižkov představuje vesnickou školu, která v současné době funguje jako základní škola se dvěma stupni základního vzdělávání. Ve školním roce 2017/2018 ji navštěvovalo 129 dětí a celková kapacita základní školy je 170 dětí. Škola organizuje a zabezpečuje školní družinu a zájmové kroužky pro žáky. Součástí školy je i nová sportovní hala, která je částečně situována ve školním dvoře. V rámci vyučování je využívána jako tělocvična pro žáky a v odpoledních a večerních hodinách jako sportovní prostor pro činnost občanů.

V obci se nenachází **umělecká základní škola**. Nejbližší, kterou mohou talentovaní žáci navštěvovat se nachází v sousedních Velkých Bílovicích nebo v Prušánkách.

Z hlediska **středoškolského vzdělávání** je spádovost jasně daná snadnou dostupností a šíří nabídky oborů – mládež nejčastěji dojíždějí do blízké Břeclavi.

Obrázek č. 4 a obrázek č. 5: Základní a mateřská škola v Moravském Žižkově



Zdroj: webové stránky obce Moravský Žižkov, leden 2019

Zdravotnictví

V obci se nenachází zdravotní středisko, zaštiťující širší zdravotní péči obyvatelům obce. Funguje zde pouze ambulance pro děti a dorost. Ordinační hodiny jsou zajištěny v průběhu celého pracovního týdne a jsou dostačující. Nejbližší ordinace praktického lékaře se pak nachází v sousedních Velkých Bílovicích. Vzhledem k blízkosti a dostupnosti města Břeclav, kde se nachází nemocnice, poliklinika i řada dalších ordinací s různou specializací je lékařská péče dobře zajištěna. Zdravotnická záchranná služba přijíždí ze stanoviště v Břeclavi, legislativně stanovená doba dojezdu je tak snadno splnitelná.

Sociální péče

V obci se nenachází žádné zařízení sociální péče. Péče o seniory a zdravotně znevýhodněné je v obci zajišťována především rodinnými příslušníky, případně terénní formou. Existuje zde možnost využít služeb Oblastní Charity Břeclav pro ošetřovatelské a pečovatelské služby, které mimo jiné zajišťují poskytování osobní asistence a pečovatelské služby v domácím prostředí klienta. Charita poskytuje i další sociální služby, a to v Azylovém domě v Břeclavi, pro osoby v sociální tísní, dále v Domově Svaté Agáty, kde pomáhá těhotným ženám, matkám a otcům s dětmi, kteří ztratili střechu nad hlavou. Nízkoprahové denní centrum Břeclav poskytuje podporu a pomoc osobám v nepříznivé sociální situaci, spojené zejména se ztrátou příštřeší.

Kontaktní centrum s terénním programem Břeclav poskytuje ve své budově i na ulici služby uživatelům návykových látek anebo lidem, kterých se drogový problém dotýká. V roce 2016 bylo v obci postaveno 10 podporovaných bytových jednotek pro seniory. 8 bytů bylo podpořeno dotačními prostředky z MMR ČR ve výši 4,8 mil. Kč. Byty jsou určeny pro seniory starších 65 let. Aktuálně jsou všechny byty obsazeny občany z cílové skupiny, pro kterou byly vybudovány.

Pobytové zařízení pro seniory je dostupné nejbližší v Břeclavi. Území obce nespadá mezi typicky sociálně vyloučené lokality. Jde spíše o jedince či rodiny v krizové životní situaci, kteří aktuálně potřebují pomoci. Lidé mohou využít také Centrum pro rodinu Klubík Břeclav. Zde je jim k dispozici široké spektrum služeb, především pro rodiny s dětmi. Obec nemá problémy s uživateli návykových látek. Moravský Žižkov je zapojen do procesu komunitního plánování. Obcím na Břeclavsku byl na základě principu solidarity navrhnout systém spolufinancování služeb sociální prevence.

Obrázek č. 6: Podporované byty pro seniory



Zdroj: Obec Moravský Žižkov, leden 2019

Kultura

V obci Moravský Žižkov je veden aktivní společenský život s mnoha kulturními a sportovními akcemi, konajícími se po celý rok. V obci byl v roce 1991 slavnostně otevřen nový **kulturní dům**, který poskytuje zázemí především pro konání kulturních akcí. Pravidelně je zde pořádáno několik plesů, karneval pro děti, fašank, výstava vín a silvestrovské zábavy. Za nepříznivého počasí dále předhodové zpívání a krojované

hody. Další kulturní události pro občany i cizí návštěvníky, jako Pálení čarodějnic, Zarážání hory nebo Svatomartinská husa, se konají v prostorách vinařského areálu, nazývaného „Agrární“.

Obecní knihovna v Moravském Žižkově funguje jako příspěvková organizace obce. Od roku 2002 je automatizována a je zde zavedena počítačová evidence knih. Součástí knihovny jsou dvě počítačové místa s přístupem na internet. V knihovnickém systému je LANius je v současné době evidováno okolo 10 000 knih. Knihovna využívá možnost výpůjčky knih na základě výměnného knižního fondu z Městské knihovny Břeclav. Obecní knihovna je pravidelně otevřena v odpoledních hodinách, 3 dny v týdnu.

Obrázek č. 7: Kulturní dům v obci Moravský Žižkov



Zdroj: webové stránky obce Moravský Žižkov, leden 2019

V obci se nenachází žádné památkově chráněné objekty a soubory evidované v Ústředním seznamu kulturních památek České republiky. Památkově cenným objektem je v obci kaple sv. Floriána. Další významné dominanty jsou zastoupeny církevními památkami a sakrálními a veřejnými stavbami.

Kaple sv. Floriána byla postavena v roce 1852, na místě staré sloupové zvonice, na volném prostranství žižkovské návsi. Jak vypovídá její název, kaple byla zasvěcena sv. Floriánovi, patronovi hasičů.

Obrázek č. 8: Kaple sv. Floriána v Moravském Žižkově



Zdroj: <https://www.uzasnamorava.cz/kam-vyrazit-pamatka/kaplicka-sv-floriana>, červen 2018

Chrám Panny Marie Vítězné byl postaven v letech 2000 – 2002, na místě bývalého hřbitova, ve středu obce. Kostel je tvořen kostelní lodí a samostatně stojící věží s vrcholovým křížem a výškovým prostorem pro tři zvony. Základní kámen byl vysvěcen v roce 1995 papežem Janem Pavlem II. Jedná se o moderní architektonické dílo, na jehož vzniku se podíleli sami místní občané. Nad hlavním, masivním vchodem byla umístěna socha Panny Marie Vítězné, které je kostel také zasvěcen.

Obrázek č. 9 a Obrázek č. 10: Kostel Panny Marie Vítězné



Zdroj: <https://www.uzasnamorava.cz/kam-vyrazit/kostel-panny-marie-vitezne>, červen 2018

Kaple Božího milosrdenství představuje další dominantu obce, situovanou na jejím okraji, v bezprostřední blízkosti nově vybudovaného hřbitova. Počátkem roku 1993 bylo rozhodnuto, že z původně plánované obřadní síni bude kaple, která poslouží

k občanským i církevním pohřebním obřadům. 1. května 1993 byla slavnostně vysvěcena.

Mezi místními sakrálními stavbami dále vyniká socha sv. Jana Nepomuckého a několik litinových a zděných křížů, zmínit můžeme Ferduškových kříž v parku, Důškových kříž na Bílovské, Peškových kříž na křižovatce, Valáškových kříž v zatáčce u cesty na Prušánky, Křížek u lípy, Babušin kříž nebo Buzrlových kříž na cestě do Prušánek.

Mezi významné veřejné stavby je v Moravském Žižkově zařazena bývalá obecní nemocnice tzv. „Špitálka“, pomník T.G. Masaryka a pomník obětem II. světové války, místní hřbitov a kulturní dům.

Sport a tělovýchova

Obec Moravský Žižkov má od roku 2005 zbudovanou novou sportovní halu, která je situována ve dvoře obecního úřadu a v části školního dvora. Výstavba byla zahájena z důvodu absence tělocvičných prostor, jak pro žáky základní školy, tak pro obyvatele obce. Dnes je sportovní hala využívána základní školou, místními fotbalisty, cvičícími ženami a dalšími místními sportovci, kteří v obci rozvíjí sportovní aktivity. Poměrně nový je také opravovaný sportovní areál u rybníka, kde bylo nově zatravněno hřiště, vybudován univerzální asfaltový kurt, který byl vybaven stojany na volejbal, nohejbal, tenis a další míčové hry. Areál disponuje také běžeckou dráhou a doskočištěm. Od roku 2004 je součástí také dětské hřiště a od roku 2012 pískové hřiště na plážový volejbal. Další sportovní areál se nachází za mateřskou školou, kde je situováno fotbalové hřiště.

Jedinou aktivní sportovní organizací v obci je TJ Moravský Žižkov, která zaštiťuje především fotbalové oddíly. Více informací o této organizaci je uvedeno v kapitole č. 2 – Obyvatelstvo, spolková činnost. Široká nabídka sportovních aktivit a kroužků je k dispozici v nedaleké Břeclavi.

6. Životní prostředí

Stav životního prostředí:

Území obce se rozprostírá v mělkém údolí podél pravého břehu potoka Prušánka a současně náleží k severnímu výběžku Vídeňské pánve – Dolnomoravský úval, a to k Lanžhotské rovině. Lokalitou obce je částečně dán také charakter životního prostředí.

Popis a stav životního prostředí

Základní charakteristiku **klimatické oblasti** obce tvoří:

Průměrný úhrn srážek	538 mm
Průměrný úhrn srážek za vegetační období	335 mm
Průměrná teplota vzduchu	9,5 °C
Průměrná teplota vzduchu za vegetační období	15,8 °C
Průměrný začátek vegetačního období	21. dubna
Průměrný konec vegetačního období	12. října

Dle výše uváděných průměrných srážek a hodnot průměrných teplot vzduchu je území obce zařazováno do klimatické oblasti T4, které je v České republice charakteristické jako teplé a velmi suché. Pro tuto oblast jsou charakteristická výrazná a teplá jara a léta a relativně chladné zimy. Teplotní inverze nejsou v této oblasti výrazné, díky plochému charakteru území a neprojevuje se zde ani expoziční klima.

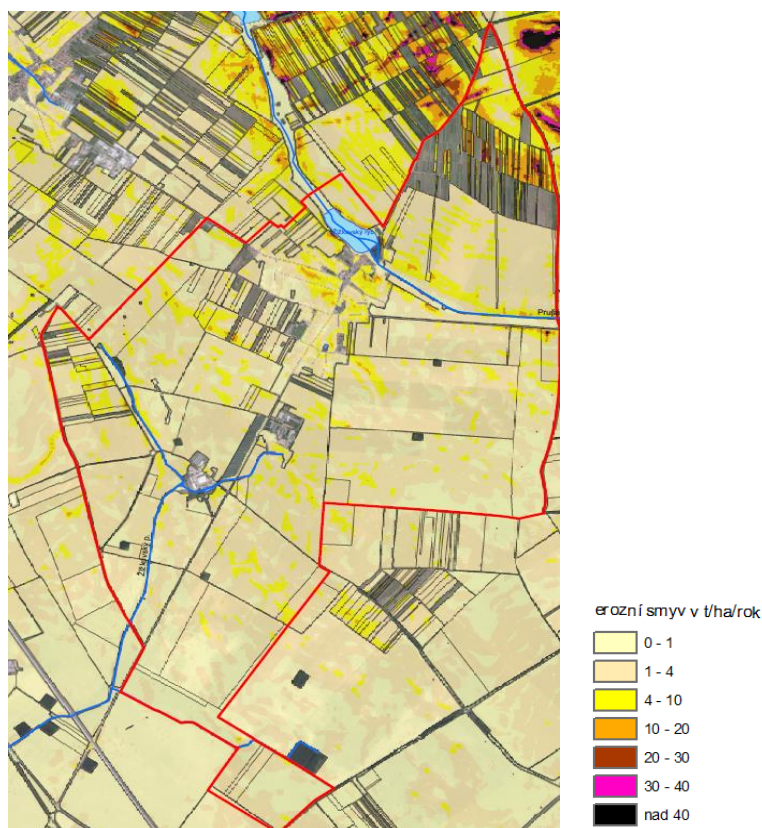
Zaměříme – li se na popis oblasti z **geomorfologického hlediska** a geologických poměrů, pak se území obce nachází v orografickém celku Dolnomoravský úval, podcelku Lanžhotská rovina a v rámci regionálního celku patří do oblasti Vídeňské pánve. Jedná se o mohutná, výplňová sedimentární souvrství neogénu, které v tomto území představují petrograficky pestré jíly, místy se štěrky a písky.

Z **pedologického hlediska** je oblast tvořena převážně černozemí, která byla vytvořena na slínovitých sedimentech nebo na vápnitých píscích. Půdní reakce je neutrální až slabě kyselá. Dle půdního profilu je většina půd zařazována mezi půdy hluboké a dle druhů mezi půdy střední hlinité až hlinitopísčité. Z hlediska obsahu živin jsou půdy dle lokalizace středně až velmi bohaté.

Z hlediska morfologie terénu můžeme oblast popsat jako rovinatou až mírně zvlněnou, z tohoto důvodu může být území náchylné k **větrné erozi**, která se zde projevuje především zvýšenou prašností v suchém období, prašnými bouřemi, které bývají spojené s devastací polních plodin, degradací půdy, zanášením komunikací a následně se vyskytujícími spady jemných půdních částic. V katastrálním území obce se většina půd nachází ve stupni ohroženosti 6 a 5. Z těchto důvodů byla již v dřívějších letech realizovány výsadby větrolamů, které jsou však poměrně řídké. Územní plán proto navrhuje v souvislosti s realizací prvků ÚSES využít navrhované biokoridory i jako aktivního protierozního prvku v krajině.

Obrázek č. 11 znázorňuje současný stav erozního smyvu vlivem **vodní eroze** a poukazuje na problém ztráty půdy v severní části katastru obce v území vinohradů a na menších plochách místy po celém katastru obce. V územním plánu se tento problém doporučuje řešit částečným zatravněním ohrožené části vinohradů (mezemi, průlehy apod.).

Obrázek č. 11: Plošná lokalizace jednotlivých kategorií erozního smyvu



Zdroj: Studie erozních a odtokových poměrů a návrh ochranných opatření na území k.ú. Moravský Žižkov, Ing. Miroslav Dumbrovský, CSc. Ing. Veronika Sobotková, Ph.D., rok 2015

Převážná část území obce spadá z hlediska **hydrologických poměrů**, do povodí řeky Dyje, která protéká jihozápadně od okraje řešeného území. V severní části katastrálního území protéká potok Prušánka, na němž leží Žižkovský rybník o rozloze 6 ha. V jižní části obce, v ulici Benátky se nachází uměle vytvořená vodní nádrž (požární). Popisované území je zařazováno do oblasti nejméně vodné s malou retenční schopností, kdy je odtok silně rozkolísaný a koeficient odtoku nízký. Tabulka č. 14 podává přehled vodních prvků v území a povodí IV řádu. Prostorová lokalizace hydrografické sítě je dále zobrazena na následujícím obrázku č. 12.

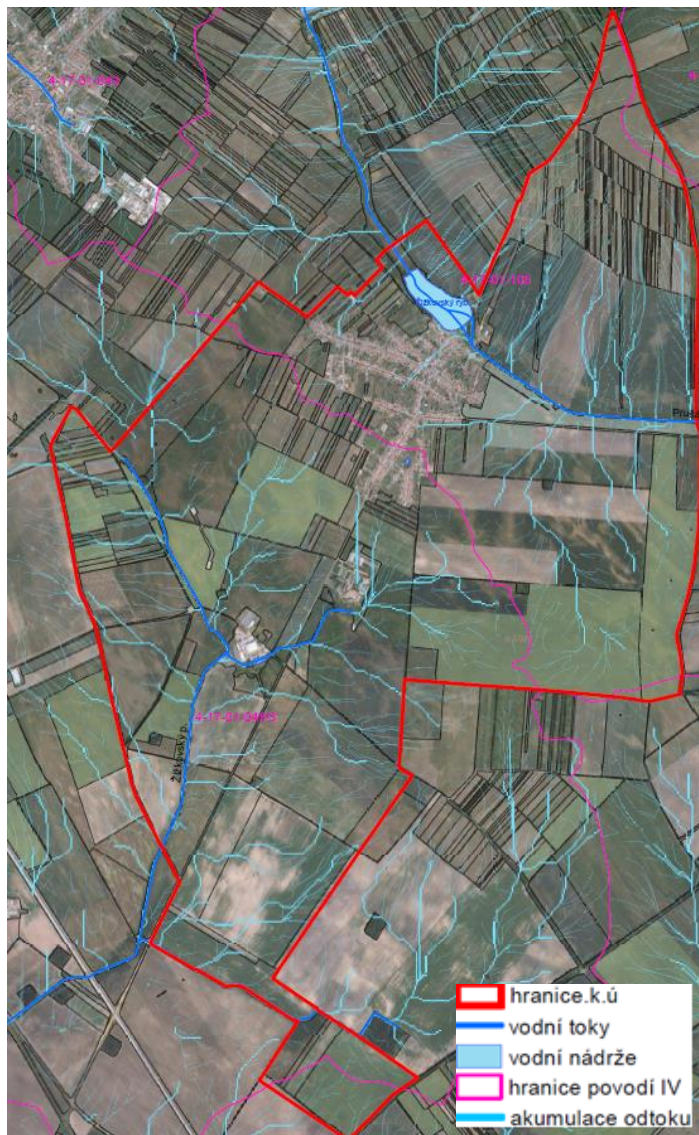
Tabulka č. 14: Přehled prvků hydrografické sítě a povodí IV řádu

NÁZEV TOKU	DÉLKA (m)	ČHP
Prušánka	2378,30	4-17-01-105
VT1	343,77	4-17-01-105
VT2	972,04	4-17-01-045/3
VT3	1365,50	4-17-01-045/3
Žižkovský potok	2755,46	4-17-01-045/3

Zdroj: Studie erozních a odtokových poměrů a navrhovaných ochranných opatření na území k.ú. Moravský Žižkov, Ing. Miroslav Dumbrovský, CSc, Ing. Veronika Sobotková, Ph.D., rok 2015

Ke snížení **povodňového průtoku z přívalových srážek** a pro zachycení erozních splavenin je v rámci Studie erozních a odtokových poměrů (Ing. Miroslav Dumbrovský CSc., rok 2015) v k.ú. Moravský Žižkov a na základě požadavku obce navržena kopaná vodní nádrž N1. Vymezení a plošný rozsah navržené nádrže jsou pro potřebu studie navrhovány orientačně. Přesné vymezení a stanovení základních parametrů je pro potřeby plánu společných zařízení a následnou realizaci navrhováno na podkladu přesného výškopisného zaměření a geologického průzkumu.

Obrázek č. 12: Prostorová lokalizace hydrografické sítě v k.ú. Moravský Žižkov



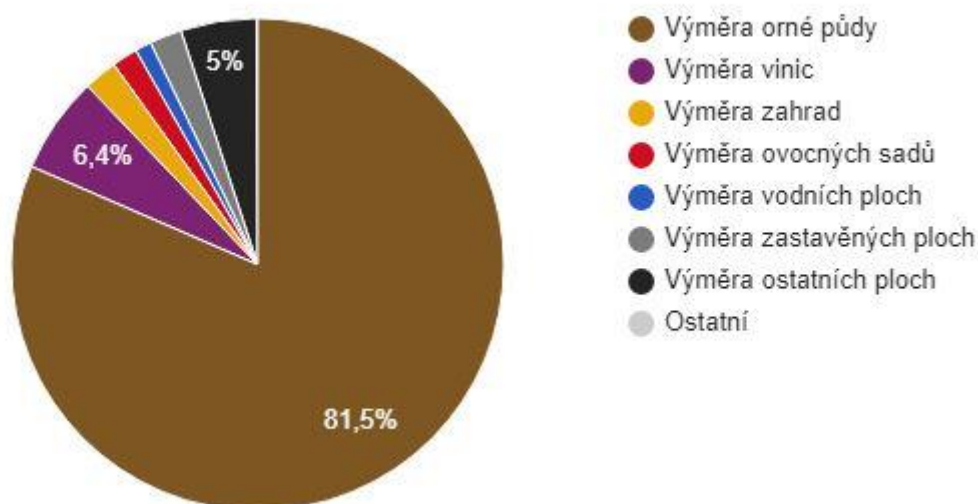
Zdroj: Studie erozních a odtokových poměrů a návrh ochranných opatření na území k.ú. Moravský Žižkov, Ing. Miroslav Dumbrovský, CSc. Ing. Veronika Sobotková, Ph.D., rok 2015

Územní plán nevymezuje plochy pro dobývání nerostů.

Funkční využití území:

Původně bylo území obce pokryto lesy s převažujícími druhy stromů: olše, jilm, jasan podél vodních toků, doubravy s příměsí javoru, habru a lípy. Převážná většina těchto lesů byla vykácena pro získání zemědělské půdy. V současné době celková výměra katastrálního území obce zaujímá plochu 1 354 ha a převážná největší část katastru, tj. přibližně 81,5% území, je tvořena intenzivně obhospodařovanou zemědělskou půdou, v níž převládá orná půda. Zastoupeny jsou dále vinice, zahrady a ovocné sady.

Graf č. 9: Struktura využití půdy

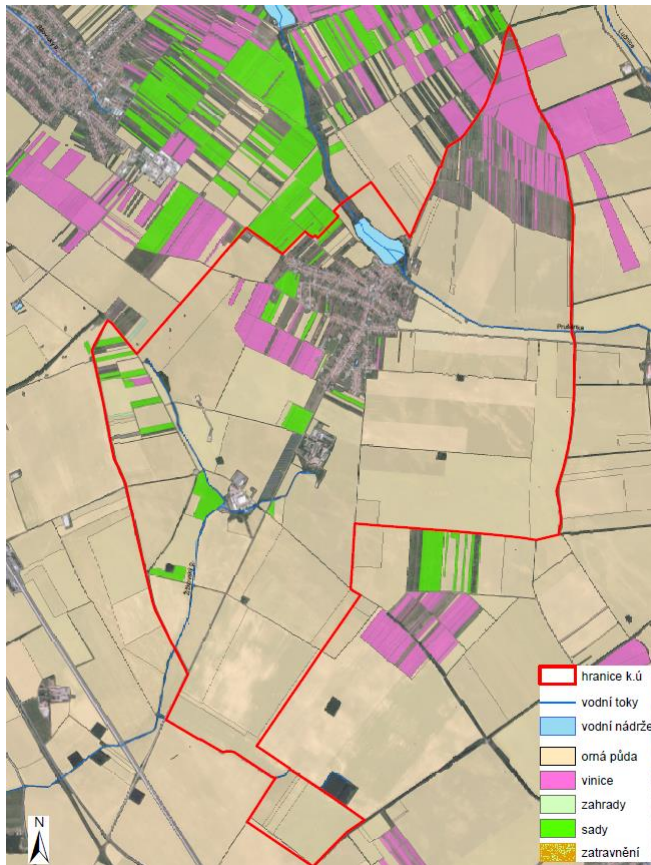


Zdroj: Český statistický úřad

Koeficient ekologické stability vyjadřuje poměr mezi přírodně stabilními plochami (jako jsou lesy, zahrady atd.) a plochami zastavěnými či intenzivně zemědělsky obdělávanými (tzv. nestabilními). Vyšší hodnota koeficientu obecně značí příznivější stav, hodnota vyšší než 1 znamená vyváženou (stabilní) krajinu. V obci Moravský Žižkov dosahuje koeficient hodnoty 0,13, což je hodnota nízká.

Prostorové rozmístění druhů pozemků na obrázku č.13 je provedeno s využitím aktuální vrstvy LPIS, se zobrazením orné půdy, vinic, ovocných sadů a travních porostů. Lesy, ostatní plochy a zastavěné území obce jsou zobrazeny v použité ortofotomapě.

Obrázek č. 13: Prostorové rozmístění druhů pozemků v katastru obce Moravský Žižkov dle LPIS



Zdroj: Zdroj: Studie erozních a odtokových poměrů a návrh ochranných opatření na území k.ú. Moravský Žižkov, Ing. Miroslav Dumbrovský, CSc. Ing. Veronika Sobotková, Ph.D., rok 2015

Ochrana životního prostředí:

Ekologická stabilita tohoto území je nízká, a to díky minimálnímu zastoupení stabilizujících prvků v krajině, jako jsou lesy, travnaté porosty a rozptýlené zeleně. Za ekologicky významné lze považovat blízké okolí Žižkovského rybníka a zeleně podél vodních toků Prušánka a Žižkovský potok. Na území obce dále nalezneme menší lesní remízky s nevhodnou druhovou skladbou a pásy lesních dřevin podél cest katastrálních hranic.

V katastrálním území obce se nenachází žádné zvláště chráněné území a dle zákona č. 114/1992 Sb. zde není evidován ani žádný významný krajinný prvek, mezi které zákon řadí všechny lesy, rašeliniště, vodní toky, rybníky, jezera a údolní nivy. Ve zmiňovaném území se nenachází ani památné stromy. Katastrální území obce se nachází mimo oblast NATURA 2000, tedy mimo lokality chránící nejvíce ohrožené druhy rostlin, živočichů a přírodních stanovišť.

Pro zachování stability přírodních a přírodně blízkých ploch byla vybudována soustava územního systému ekologické stability (ÚSES). Je tvořena biocentry (ekologicky hodnotné lesy, rybníky, louky, meze, remízy atd.) vzájemně propojených biokoridory (vodní toky, břehové porosty, pásy lesa, stromořadí, pásy trvalého travního porostu atd.) a vytváří tak z oddělených biocenter sít' umožňující migraci. Na území obce se vyskytuje územní systém ekologické stability pouze na lokální úrovni. Je to jediný způsob ochrany krajinných prvků a přírodně hodnotných ploch v katastrálním území Moravského Žižkova.

Lokální (místní) ÚSES:

Kostru ekologické stability tvoří stávající biocentrum Žižkovský rybník (LBC MŽ 2) a stávající místní biokoridor (LBK MŽ 4) údolí Prušánky nad tímto rybníkem. Další stávající biokoridor prochází podél východní katastrální hranice od severu k jihu. Tento biokoridor vede převážně v k.ú. obce Prušánky.

Územní plán navrhuje biocentrum (LBC MŽ3) na vodním toku Prušánka, které je spojeno biokoridorem (LBK MŽ3) se stávajícím biocentrem Žižkovský rybník (LBC MŽ). Na své východní hranici navazuje na stávající biokoridor.

Další biocentrum LBC MŽ1, v trati Hrušecko bylo v roce 2018 z větší části vysázeno. Biocentrum se nachází v jižní části k.ú. zasahující také do k.ú. obce Hrušky. Další bezejmenné biocentrum je navrženo západně od obce, toto biocentrum zasahuje do k.ú. Velké Bílovice. Mezi těmito biocentry je navržen biokoridor, který prochází podél Žižkovského potoka a podél účelové komunikace.

LBC MŽ 2 Biocentrum Žižkovský rybník- rozloha 6 ha, návrh opatření v ÚP- odbahnění části nádrže, doplnění břehových partií výsadbou pásu dřevin, zejména v severní části.

Interakční prvky:

Kromě návrhu biocenter a biokoridorů je nutno v řešeném území zvýšit podíl dřevinné zeleně výsadbou ochranných pásů a protierozní ochrannou funkcí. Dle ÚP by se mělo jednat o větrolamy šířky 10-12 m se dvěma řadami stromů a jednou řadou keřů po obou krajích. Vzhledem k tomu, že druhová skladba stávající zeleně je druhově nevhodná, bude nutná i postupná obměna stávajících dřevin (akát, topol, javor jasanolistý).

7. Správa obce

Obecní úřad a kompetence obce

Obec Moravský Žižkov je územním samosprávným společenstvím občanů. Byla zřízena za účelem výkonu místní samosprávy na svém katastrálním území na základě zákona číslo 128/2000 Sb., o obcích v platném znění. Obec je veřejnoprávní korporací, která vlastní a spravuje majetek, má vlastní příjmy a hospodaří podle podmínek stanovených zákonem a jinými právními předpisy vydanými na základě zákonů. Obec navenek vystupuje jako právnická osoba. V právních vztazích vystupuje pod svým jménem a nese zodpovědnost z těchto vztahů vyplývajících.

Obecní úřad v Moravském Žižkově nevykonává správní činnosti pro jiné obce, zajišťuje správu pouze pro své území.

Tabulka č. 15: Výkon státní správy

Obec	Moravský Žižkov
Pověřený úřad	Břeclav
ORP	Břeclav
Finanční úřad	Břeclav
Katastrální úřad	Břeclav
Matriční úřad	Velké Bílovice

Zdroj: Český statistický úřad

Zastupitelstvo obce je nejvyšším orgánem obce, v Moravském Žižkově má 15 členů. Rozhoduje ve věcech náležejících do samostatné působnosti obce. Obec je navenek zastupována starostou. Zřízený finanční a kontrolní výbor je poradním orgánem zastupitelstva obce. V případě obce Moravský Žižkov má každý výbor 5 členů. Hlavním úkolem finančního výboru je provádění kontrol hospodaření s majetkem a s finančními prostředky obce. Kontrolní výbor dohlíží na plnění usnesení zastupitelstva obce, na dodržování právních předpisů ostatními výbory a na plnění dalších úkolů, kterým jej pověří zastupitelstvo obce.

Rada obce představuje výkonný orgán v oblasti samostatné působnosti a svoji činnost odpovídá zastupitelstvu obce. V obci Moravský Žižkov má 5 členů a kulturní komisi

Obecní úřad je výkonným orgánem obce, starostu v době nepřítomnosti zastupuje místostarosta. Obecní úřad není členěn na odbory. Na obecním úřadě jsou vytvořena pracovní místa na pozici účetní, administrativní pracovnice a pověřenec pro ochranu osobních údajů.

Obec Moravský Žižkov je zřizovatelem místní mateřské a základní školy, knihovny, příspěvkové organizace Správa majetku obce a Sběrného střediska odpadů v Moravském Žižkově. Informace o mateřské škole, základní škole a obecní knihovně jsou uvedeny v kapitole č. 5 – Vybavenost, školství a vzdělávání.

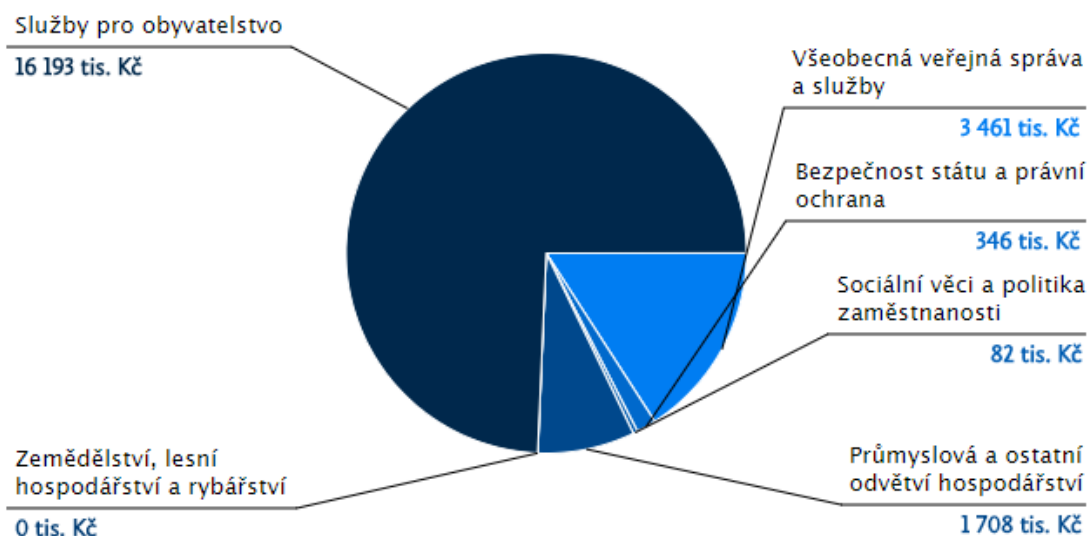
Správa majetku obce Moravský Žižkov je příspěvkovou organizací, zajišťující veškeré záležitosti dodávky pitné vody a odvádění odpadních vod v obci.

Sběrné středisko odpadů je instituce zřizovaná obcí, jedná se o místo v obci, kde jsou ukládány nebezpečné a další kategorizované odpady. Více informací je uvedeno v kapitole č. 4 – Infrastruktura, technická infrastruktura.

Hospodaření a majetek obce

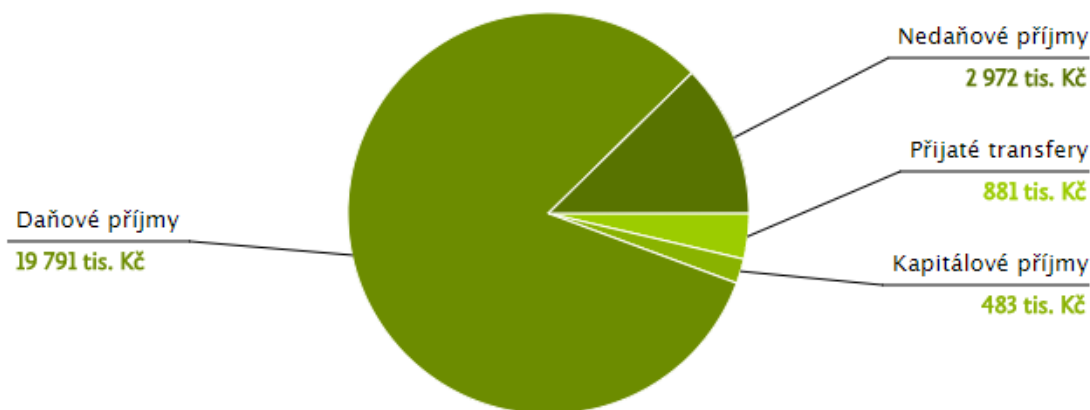
Úhrn vykázaných rozpočtových příjmů, podle platné rozpočtové skladby v roce 2017, činil 24 128 tis. Kč a výdajů 21 790 tis. Kč. Saldo příjmů a výdajů tedy dosáhlo hodnoty přebytku ve výši 2 337 tis. Kč. Obec Moravský Žižkov hospodařila v roce 2017 s majetkem ve finanční výši 170 737 tis. Kč. Z toho byl dlouhodobý hmotný majetek, který obec používá po dobu delší než 12 měsíců, o hodnotě 139 298 tis. Kč. Krátkodobý finanční majetek má hodnotu 25 734 tis. Kč. Závazky obce byly v roce 2017 tvořeny krátkodobými závazky v hodnotě 3 385 tis. Kč. Z pohledu hospodaření tak obec v roce 2017 dosáhla kladného hospodářského výsledku ve výši 3 610 tis. Kč.

Graf č. 10: Celkové výdaje obce Moravský Žižkov v roce 2017



Zdroj: Informační portál Ministerstva financí, březen 2018

Graf č. 11: Celkové příjmy obce Moravský Žižkov v roce 2017

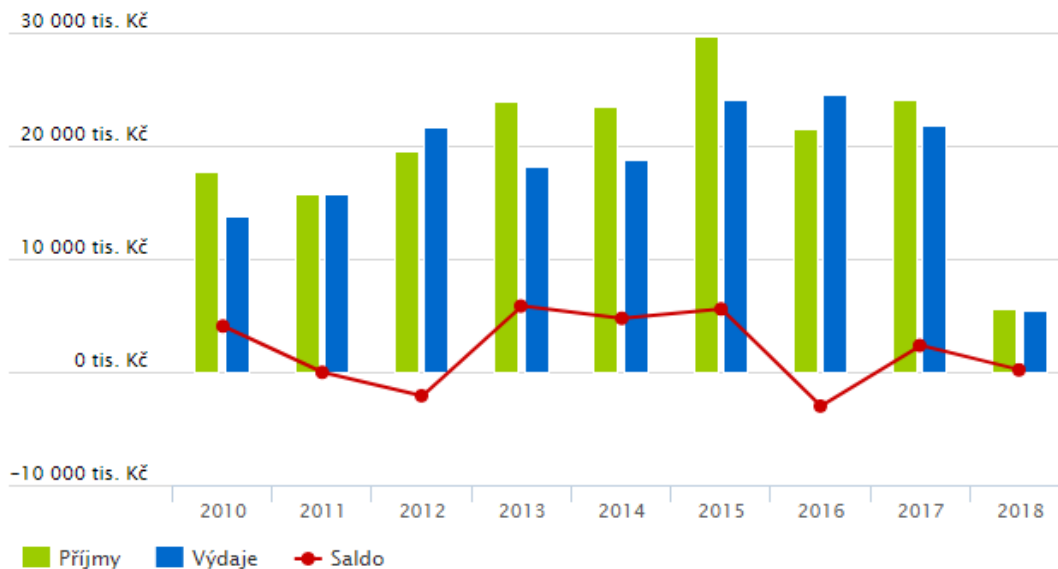


Zdroj: Informační portál Ministerstva financí, březen 2018

V meziročním vývoji obecního rozpočtu, který je znázorněn v grafu č. 12 lze pozorovat, že ve sledovaném období byly v obci zaznamenány všechny typy rozpočtu. V roce 2012 a 2016 byl rozpočet obce deficitní. V těchto letech byly výdaje obce vyšší než její příjmy. V případě organizací veřejného sektoru, zejména organizací státní správy, je běžné, že výsledkem jejich hospodaření za příslušný rok je ztráta, neboť se jedná

téměř vždy o organizace, jejichž smyslem existence není tvorba zisku, nýbrž poskytování veřejných statků a veřejných služeb daňovým poplatníkům. V roce 2011 byl rozpočet obce vyrovnaný, tzn. že příjmy i výdaje obce byly ve stejné výši. Ve zbývajících letech bylo dosaženo přebytků.

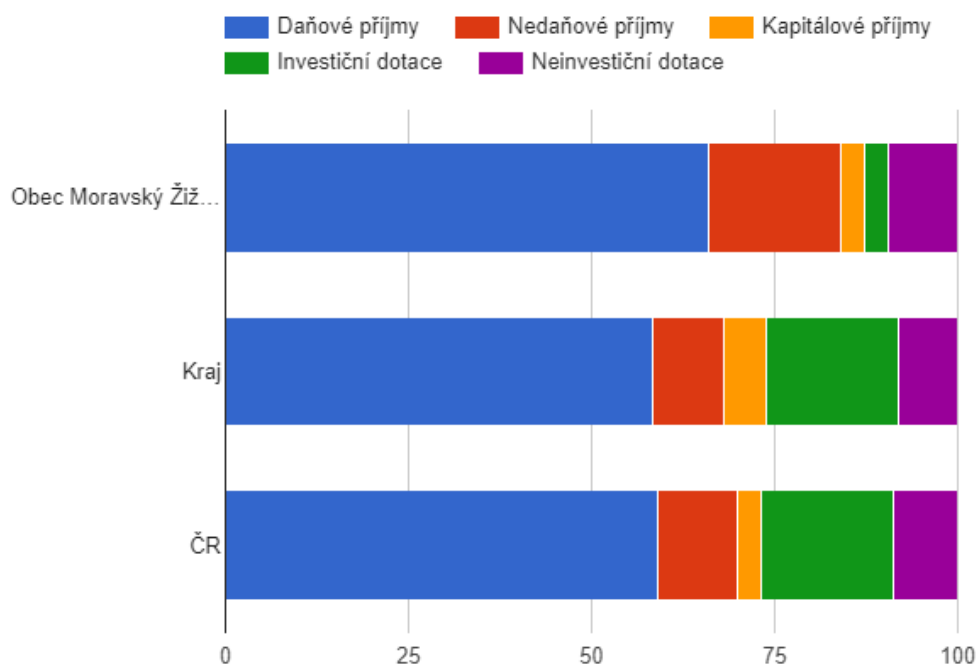
Graf č. 12: Meziroční vývoj rozpočtu obce Moravský Žižkov od roku 2010 do roku 2018



Zdroj: Informační portál Ministerstva financí, březen 2018

Pro přehled o rozpočtových příjmech obce slouží následující graf č. 13, kde je srovnání rozpočtového příjmu obce s Jihomoravským krajem a s Českou republikou za období 2009 – 2016.

Graf č. 13: Srovnání struktury rozpočtových příjmů v období 2009 - 2016



Zdroj: Český statistický úřad

Bezpečnost

Úroveň kriminality na území obce je poměrně nízká. K varování obyvatelstva před nebezpečím je určen místní rozhlas a siréna, které jsou součástí varovného informačního systému obyvatel.

Řešení přestupků je na základě veřejnoprávní smlouvy uzavřené s městem Břeclav předáváno jejich přestupkové komisi. Žádná specifická opatření k předcházení živelním pohromám nejsou v obci realizována.

Zájmové území není potenciálně ohroženo průlomovou vlnou vzniklou zvláštní povodní. Není v něm ani vyhlášeno záplavové území dle § 66 odst.1 vodního zákona.

Vnější vztahy a vazby obce

V rámci vnějších vztahů má obec vytvořenou družbu se slovenskou **obcí Žaškov**. Tato meziobecní spolupráce má velký význam při výměně zkušeností v nejrůznějších oblastech týkajících se života v obci.

Obec Moravský Žižkov je jednou ze zakládajících členských obcí **Regionu Podluží** - dobrovolného svazku obcí, který sdružuje obce okresu Břeclav a Hodonín. Svou

činností napomáhá ke zvýšení kvality života ve venkovských oblastech, k podpoře podnikání a vzdělávání v regionu.

Obec je členem také **dobrovolného svazku obcí Čistý jihovýchod**, jehož hlavním předmětem činnosti je řešení společných problémů, zájmů a aktivit s cílem ochrany hodnot celého území, především v oblasti ochrany životního prostředí a krajiny.

Moravský Žižkov má jisté postavení také v rámci spolku **Místní akční skupiny Jižní Slovácko**, jejímž posláním je naplňovat Strategii rozvoje svého území, a to všestrannou spoluprací a partnerstvím členských obcí, podnikatelů i neziskového sektoru.

Obec je dále členem **Svazu měst a obcí České republiky- Svazu obcí a měst jižní Moravy**.

A.2 Východiska pro návrhovou část

1. Silné stránky:

- Poloha na Slovácku je výhodná z hlediska cestovního ruchu.
- Dobré podmínky pro sportovní a volnočasové aktivity.
- Obec je plně zasiťovaná.
- Obec je napojena na ČOV.
- Dobrá dopravní autobusová obslužnost do okresního města.
- Snadná přístupnost dálnice D2 a spojení s velkými městy.
- ZŠ a MŠ přímo v obci.
- V obci vznikají nové plochy pro bydlení a podnikání.
- Obec nemá významné zdroje znečištění.
- Obec nemá střety ve svých rozvojových záměrech s ochranou životního prostředí.
- Obec není zadlužená a hospodaří s přebytkem.
- V obci působí několik aktivních spolků.
- Bohatý kulturní život v obci.
- Obec je členem několika spolků obcí v regionu.

2. Slabé stránky:

- Malý podíl vysokoškolsky vzdělaných obyvatel a jejich odliv do měst.
- Menší podíl dětí a mládeže do 15 let, než starších občanů nad 65 let.
- Nevyhovující stav některých inženýrských sítí (dešťová kanalizace).
- Neujasněnost využití stávajících výrobních ploch.
- Nedostatek rozvojových ploch pro bydlení ve vlastnictví obce.
- Nedostatek ploch pro podnikatelské aktivity ve vlastnictví obce.
- Soukromé vlastnictví většiny chátrajících objektů.
- Malá nabídka pracovních příležitostí.
- Absence zdravotního střediska a širší nabídky zdravotních služeb.
- Malá turistická infrastruktura.
- Nedostatek parkovacích míst v obci.

- Obec nemá železniční stanici.
- Větrná i vodní eroze v různých částech katastru.

3. Příležitosti:

- Možnost získání zdrojů financí z dotačních fondů pro rozvoj obce.
- Opravy veřejných budov.
- Obnova polních cest, ochrana biokoridorů.
- Zlepšení nabídky sportovních zařízení a volnočasového vyžití v obci.
- Využití spolupráce v mikroregionu a MAS.
- Rozvoj služeb pro seniory i mladou generaci.
- Rozvoj bydlení s nabídkou kvalitního životního stylu.
- Zvýšení počtu spolků v obci - větší zapojení občanů do dění v obci.

4. Hrozby:

- Stárnutí populace a ekonomická zátěž.
- Občané nebudou aktivní- úpadek společenského života v obci.
- Zvýšení kriminality v obci.
- Nedostatečné čerpání financí z EU a dotačních titulů.
- Znečištění životního prostředí- např. odpady v okolí obce.
- Zhoršení dopravní obslužnosti obce - snížení počtů spojů autobusové dopravy.
- Úbytek vody z krajiny, klimatické změny (sucho, ztráta podzemní vody, povodně apod.).
- Ztráta jedinečnosti, zánik tradic, pokles zájmu o folklor.
- Zvýšení byrokracie, centralizace, přerozdělování.

A.3. Další východiska - dotazníkové šetření

Na přelomu září a října 2018 proběhlo v Moravském Žižkově dotazníkové šetření. Bylo vyplněno celkem 293 dotazníků od přibližně 23,8 % obyvatel starších 15-ti let. Výsledky dotazníku byly zpracovány do přehledné prezentace a odprezentovány veřejnosti na setkání s veřejností v Moravském Žižkově, kde se také diskutovalo nad tématy rozvoje obce v budoucnu.

Dotazník vyplnili nejmladší občané od 15-ti do 29 let (20,1 %), dále pak občané ve věku 30-49 let, kterých dotazník odevzdalo 35,8 %, dále 24,2 % občanů ve věku 50-64 let a 19,8 % občanů nad 65 let.

Souhrn výsledků dotazníkového šetření v Moravském Žižkově:

Výsledky dotazníkového šetření jsou pouze od občanů, kteří vyplnili dotazník a jejich závěr tak není směrodatný.

- Celkem 50,2 % občanům, kteří vyplnili dotazník, se v obci žije velmi dobře, 49,5 % občanům se v obci žije dobře. Asi jednomu občanu (0,3 %), který dotazník vyplnil se v obci žije velmi špatně.
- V obci by se mělo dle občanů zlepšit především: stav místních komunikací a chodníků, zájem lidí o obec, rozsah cyklostezek do okolních obcí, sportovní vyžití, životní prostředí a dostupnost obchodů a služeb.
- Občanům Moravského Žižkova nejvíce chybí bankomat, lékař a lékárna, květinářství a více aktivit pro děti.
- Občané hodnotili dostupnost obce veřejnou dopravou z 88,1% jako dobrou, 2,7 % jako špatnou a 9,2 % nedovedlo situaci posoudit.
- Výhrady k veřejné dopravě měli občané především s nedostatkem spojů ve večerních a nočních hodinách a o víkendech.
- Finanční prostředky obce by občané přednostně využili nejvíce na rekonstrukci a dobudování stávajících místních komunikací a chodníků, rozšiřování a zkvalitňování zeleně a zlepšování vzhledu obce.
- V otázce, zda by se měla obec zaměřit na rozvoj cestovního ruchu bylo 37,9 % občanů, kteří vyplnili dotazník, pro rozvoj cestovního ruchu, 24,6 % naopak, proti rozvoji cestovního ruchu a 37,5 % nedovedlo situaci posoudit.

- V otázce, zda investovat do úpravy areálu v Agrární, bylo 33,4 % občanů určitě pro tuto investici, 34,5 % občanů, kteří dotazník vyplnili bylo spíše pro investici, 9,6 % spíše proti a 5,4 % určitě proti, 17,1 % nedovedlo situaci posoudit.
- V otázce, zda investovat do vybudování místního muzea bylo 38,9 % občanů určitě pro tuto investici, 27,3 % spíše pro, naopak 14 % občanů bylo spíše proti, 9,6 % určitě proti a 10,2 % nedokázalo záměr posoudit.
- V otázce, zda investovat do skateparku nebo parkourového hřiště bylo 13,7 % občanů určitě pro tuto investici, 25,9 % spíše pro, naopak 20,5 % občanů bylo spíše proti, 15,7 % určitě proti a 24,2 % nedokázalo záměr posoudit.
- Většina občanů využívá k informovanosti místní rozhlas (72,7 %), dále pak webové stránky obce (63,8 %), Žižkovský zpravodaj (65,5 %), osobní jednání na OÚ nebo se starostou (18,8 %), informační tabule a vývěsky (8,9 %), elektronickou poštu (6,8 %) a nejméně pak telefonicky (5,8 %).
- Většina občanů (89,4 %) třídí odpad důsledně, 9,9 % občanů třídí odpad občas, jen 0,7 % vůbec odpad netřídí.
- Systém třídění vyhovuje 71 % občanů, 24,2 % systém celkem vyhovuje, 4,8 % občanům nevyhovuje. Lidé by chtěli častější vývoz tříděného odpadu a bio odpadu a delší otevírací dobu sběrného dvora.

B. Návrhová část

B.1 Strategická vize

„Krásná a vybavená obec, kde se lidem dobře žije.“

Vize, je představa toho, jak chce obec vypadat v určitém časovém horizontu. Jedná se o představu budoucnosti obce, jakým způsobem se obec bude měnit a rozvíjet. Strategická vize obce Moravský Žižkov je výsledkem předchozích bodů analytické části. K naplnění této vize je stanoveno několik aktivit shromážděných při projednání analytické a návrhové části.

Obec Moravský Žižkov je příjemným a bezpečným místem pro život s fungující technickou a dopravní infrastrukturou. Obec disponuje vyhovujícími komunikacemi, čistým prostředím, kvalitními přírodními hodnotami a sportovním a kulturním vyžitím.

1. INFRASTRUKTURA

Strategický cíl: Obec bude systematicky udržovat, rozšiřovat a inovovat infrastrukturu ve všech oblastech.

1.1 Strategické opatření: plochy veřejného prostranství a občanské vybavenosti

V návaznosti na rozvoj infrastruktury a změnu životního stylu, je nutné inovovat a revitalizovat původní a nově vzniklé plochy veřejných prostranství a občanské vybavenosti.

Soubory aktivit:

- Veřejné osvětlení – postupná výměna starých stožárů veřejného osvětlení, postupně inovovat a rozšiřovat stávající síť VO s cílem minimalizovat spotřebu el. energie, světelný smog a rozvody realizovat zemním uložením kabelů, ve spolupráci se správci sítí.
- Oprava rozveden veřejného osvětlení.
- Hřbitov – nové chodníky.
- Obřadní síň - kaple Božího Milosrdenství na hřbitově - rekonstrukce vstupu, výměna dveří, rekonstrukce márnice (rok 2020).
- Rozvoj a péče o veřejnou zeleň i stromy na veřejných prostranstvích bezpečnostními i zdravotními ořezy, kácením dřevin z důvodu bezpečnosti a jejich postupným nahrazováním novou výsadbou.
- Revitalizace nemovitosti „Špitálka“ (rok 2022-2025).
- Obecní studny – komplexní revitalizace studní.
- Rekonstrukce budovy zastávky na křižovatce (2020-2021).

1.2 Strategické opatření: vodovodní a kanalizační řad

Soubory aktivit:

- Provádět preventivní monitoring a čištění jednotlivých kanalizačních stok a technologických celků.
- Řešení problematiky kanalizačního řádu v části *Břeclavská*, křížení *Bílovská x Na Járku*
- Řešení problematiky kanalizačního řádu dle havarijního stavu v dalších částech obce.
- Budování oddělené sítě kanalizace při realizaci nových ploch pro bydlení.

1.3 Strategické opatření: internet, optické kabely, obecní rozhlas

Soubory aktivit:

- Internet: zvyšování rychlosti v návaznosti na rozvoj moderních technologií,
- Optický kabel rozšiřovat do dalších lokalit připolžením při výstavbě nebo rekonstrukcích inženýrských sítí (plánováno na rok 2019 po celé obci).
- Obecní rozhlas je v části obce provozován drátově a je koncipován jako výstražný a monitorovací protipovodňový systém. Postupně instalovat aplikace víceúčelového informačního systému v různých krizových situacích.

2. ŠKOLSTVÍ, MIMOŠKOLNÍ VÝCHOVA

Strategický cíl: Obec bude vytvářet technické, organizační a personální podmínky pro kvalitní výuku i rozvoj mimoškolních aktivit v ZŠ i MŠ. Podpoříme nové koncepční záměry, zavádění moderních technologií i forem výuky, stabilizaci pedagogického sboru, spolupráci školy s rodinou a veřejností, vytváření příznivého klimatu a dobrého jména školy.

Budeme podporovat talenty, zdravotně a sociálně znevýhodněné žáky, zlepšovat nabídku školských zařízení i zájmového vzdělávání. Vytvářet podmínky pro výchovu dětí ke vztahu k obci a lidovým tradicím.

2.1 Strategické opatření: - mateřská škola

Soubory aktivit:

- Podpora zájmové činnosti dětí v oblasti pohybové výchovy.
- Podpora zájmové činnosti v oblasti folkloru.
- Výuka cizích jazyků v MŠ.
- Pořádání společných akcí pro rodinu ve spolupráci se ZŠ a obcí.
- Pokračovat v účasti MŠ na akcích organizovaných obcí.

Soubory aktivit technického rázu:

- Údržba a opravy vybavení.

2.2 Strategické opatření: Základní škola

Soubory aktivit:

- Podpořit zapojení školy do různých projektů, programů a grantů.
- Finančně podporovat lyžařské kurzy, školu v přírodě, exkurze, školní výlety pro žáky ZŠ a činnost zájmových kroužků v ZŠ i MŠ.
- Pokračovat ve spolupřádání akcí MŠ, ZŠ, obec, spolky.

Soubory aktivit technického rázu:

- Zlepšit úroveň technického zázemí základní školy.

2.3 Strategické opatření: mimoškolní výchova a zájmová činnost

Podporovat školská zařízení, občanská sdružení, sportovní oddíly a podnikatelské subjekty, které zajišťují mimoškolní činnost dětí a mládeže.

Soubory aktivit:

- Podpora aktivit pro děti.
- Podpora vzdělávacích mimoškolních aktivit pořádaných ve škole.
- Podpora sportovních mimoškolních aktivit pořádaných ve škole.
- Podpora folklorních kroužků.
- Pokračovat v podílení se na prarodinných aktivitách ZŠ, MŠ a spolků.

3. KULTURA A CESTOVNÍ RUCH

Strategický cíl: Budeme pečovat o kulturní dědictví našich předků, rozvíjet folklorní tradice, podporovat spolkovou a zájmovou činnost dětí i dospělých, talenty, moderní umělecké žánry.

3.1 Strategické opatření: nemovité památky

Soubory aktivit:

- Restaurování drobných sakrálních staveb (kříže, boží muky).
- Údržba a opravy památníků na katastru obce.

- Nový památník obětí 1. světové války.
- Rekonstrukce kaple sv. Floriana.

3.2 Strategické opatření: folklorní tradice

Soubory aktivit:

- Pokračovat ve finanční i materiální podpoře zájmové sdružení dětí.
- Pokračovat ve finanční a materiální podpoře chasy v Moravském Žižkově.
- Zajišťovat propagaci folklorních akcí a folklorních tradic.
- Podporovat udržování zvyků a folklorních tradic (hody, fašaňk, krojový ples).

3.3 Strategické opatření: historie obce

Popularizovat historii obce, zachycovat současný život pro budoucí generace, podporovat muzejní a sběratelskou činnost.

Soubory aktivit:

- Organizování výstav, vzpomínkových akcí a besed.
- Vydávání propagačních materiálů odkazujících i na historii obce.
- Vybudování obecního muzea.
- Fotodokumentace, videozáznamy a jejich archivace. (v rámci zřízení obecního muzea).
- Péče o muzejní sbírky, evidence, údržba (v rámci zřízení obecního muzea).
- Zajištění řádné archivace a evidence historických pramenů, fotografií apod. (v rámci zřízení obecního muzea).
- Podpora digitalizace obecních, školních i farních kronik (v rámci zřízení obecního muzea).

3.4 Strategické opatření: kulturní akce

Pořádat, koordinovat, propagovat ve spolupráci se spolky pestrou žánrovou nabídku kulturních akcí vhodných pro všechny věkové skupiny obyvatel. Podporovat aktivity občanů a spolků v pořádání akcí.

Soubory aktivit:

- Zbudovat zázemí pro kulturní akce - revitalizace budovy kulturního domu - zastřešení a zateplení fasády kulturního domu (rok 2019).
- Pořádání tradičních kulturních akcí.
- Pořádání akcí na podporu rodiny ve spolupráci se ZŠ a MŠ.
- Propagace kulturních akcí v místních a regionálních médiích.
- Úprava areálu v Agrární- vybudování kulturního areálu, včetně projektu (realizace 2022-2025).

3.5 Strategické opatření: knihovna

Využívat knihovnu jako místo pro setkávání obyvatel všeho věku, podpora čtenářství.

Soubory aktivit:

- Průběžně vybavovat knihovnu moderními technologiemi.
- Nabízet zájmové činnosti pro nejmenší čtenáře (Dílničky).
- Pořádat besedy pro žáky MŠ, ZŠ i pro dospělé se spisovateli a osobnostmi různých oblastí.
- Aktualizace a modernizace knihovního fondu.
- Podpora čtenářské gramotnosti např. formou divadelních představení pro děti.
- Pořádání aktivit pro seniory, přednášky, kurzy na PC apod.

4. SPORT

Strategický cíl: Sportovní činnost a pohybové volnočasové aktivity všeho druhu jsou základním předpokladem udržení zdravého a plnohodnotného životního stylu současné populace. Obec bude i nadále vytvářet podmínky pro naplnění tohoto prioritního cíle.

4.1 Strategické opatření: sportovní spolky, sdružení a veřejnost

Soubory aktivit:

- Pokračovat v podpoře sportovních spolků a sdružení v obci.
- Podpora sportovní činnosti pro veřejnost.

4.2 Strategické opatření: zázemí pro sport, sportovní hřiště a areály

Soubory aktivit:

- Rozvíjet sportoviště ve všech částech obce tak, aby byla dostupná všem.
- Doplnovat inovované herní prvky do stávajících dětských hřišť.
- Rekonstrukce dětského hřiště *U Jezírka* (rok 2020).
- Provádět pravidelné revize sportovišť v návaznosti na platnou legislativu.
- Sportovní areál u rybníka- vybavení novými herními prvky (rok 2019).
- Vybudování odpočinkové zóny v areálu *Hliníky*, (rok 2021-2022).

5. ŽIVOTNÍ PROSTŘEDÍ, EKOLOGIE

5.1 Strategické opatření: sídelní zeleň

Soubory aktivit:

- Údržba veřejné zeleně v obci.
- Doplnování výsadeb sídelní zeleně.

5.2 Strategické opatření: větrná a vodní eroze, volná krajina

Soubory aktivit:

- Podpora vzniku protierozních opatření ve volné krajině.
- Zasakování dešťových vod (retenční nádrže, vodoteče, mokřady, vodní plochy).
- Změnit způsob hospodaření se zemědělskou půdou.
- Realizace prvků ÚSES v návaznosti na územní plán.
- Vyžadovat respektování územního plánu v souvislosti s ochranou přírody a životního prostředí.
- Revitalizace Žižkovského rybníka a jeho okolí.
- Revitalizace vodotečí v katastru obce.
- Podpora činnosti včelařů a myslivců.

5.3 Strategické opatření: Hluk, odpady, ostatní

Soubory aktivit:

- Optimalizovat třídění odpadů.
- Kompostovat bioodpady.
- Likvidace černých skládek.
- Osvětová činnost.
- Podporovat akci „Uklidíme Moravský Žižkov“.
- Podpora zapojení veřejnosti do akcí zlepšující životní prostředí, aktivní účast na výsadbách zeleně.

6. KOMUNITNÍ ŽIVOT V OBCI

Strategický cíl: Chceme zvyšovat zájem občanů o dění v obci, informovanost a jejich spoluúčast na rozvoji obce.

6.1 Strategické opatření: informovanost občanů

Rozšiřování a modernizace informačních zdrojů a médií pro komunikaci s občany.

Soubory aktivit:

- Údržba místního rozhlasu.
- Facebook s kulturním servisem a propagací.
- Vydávání zpravodaje.

6.2 Strategické opatření: regionální spolupráce

Nadále se aktivně podílet na činnosti MAS Jižní Slovácko z.s., svazku obcí Region Podluží a DSO Čistý jihovýchod.

Soubory aktivit:

- Účastnit se akcí pořádaných MAS Jižní Slovácko z.s., svazku obcí Region Podluží a DSO Čistý jihovýchod, aktivně se podílet na jejich organizaci a propagaci.

7. SOCIÁLNÍ POLITIKA

Soubory aktivit:

- Finanční příspěvek obce na služby sociální péče a prevence, které jsou využívány občany Moravského Žižkova v rámci systému sociálních služeb ORP Břeclav.
- Podpora osvěty - organizování besed, exkurzí, kurzů výpočetní techniky s odborným lektorem, kulatých stolů, seminářů pro rodiče, seniory a sociálně znevýhodněné občany.

8. DOPRAVA

Strategický cíl: Rozvíjet dopravní systém v maximální bezpečnosti bez negativních vlivů na životní prostředí a úroveň bydlení.

8.1 Strategické opatření: komunikace

Soubory aktivit:

- Průběžně aktualizovat dopravní značení dle potřeb provozu na komunikacích, včetně promítnutí schválených změn do pasportu komunikací.
- Průběžně provádět údržbu a rekonstrukci povrchů.
- Zvýšit bezpečnost na pozemních komunikacích.
- Vybudování komunikací v plánovaných zástavbách.

- Propojení stávajících ulic s novou zástavbou.
- Nový povrch místní komunikace *U Školky*, (rok 2020).
- Nový povrch místní komunikace *U Sklepů*, (rok 2019).
- Propojení ulic *Na Járku* a *U Školky*, (rok 2020).

8.2 Strategické opatření: cyklostezky, chodníky, parkovací místa.

Soubory aktivit:

- Dopravu cyklistů postupně převádět ze silnice na cyklostezky:
 - cyklostezka do Prušánek (rok 2022-2025).
 - další cyklostezky do okolních obcí.
- Rekonstrukce chodníků v havarijním stavu na nový moderní bezbariérový standard, výstavba nových chodníků v nových lokalitách k bydlení.
- Řešení situace kolem chodníků na ulici *Benátky*, (rok 2019).
- Rekonstrukce chodníků na ulici *Břeclavská*, (rok 2019).
- Rekonstrukce chodníků na ulici *Prušánská* a *U Bytovek*, (rok 2019).
- Parkovací místa – v nových lokalitách pro bydlení počítat s parkovacími stáními.
- Řešení chybějících parkovacích míst v obci.

9. BEZPEČNOST

Strategický cíl: Obec systematicky přijímá opatření pro zajištění bezpečného prostředí a dodržování zákonnosti.

9.1 Strategické opatření: Zvýšení bezpečnosti silničního provozu

Soubory aktivit:

- Řešení zpomalení dopravy při vjezdech do obce
- Zvýšení bezpečnosti u budovy školy a školky (zvýrazňující dopravní značení, retardér).

10. PROPAGACE OBCE

Strategický cíl: Obec zlepšuje propagaci obce a informovanost veřejnosti o obci.

10.1 Strategické opatření: zlepšit propagaci obce

Soubory aktivit:

- Propagační materiály obce.
- Nová publikace o obci, (předběžně rok 2022).
- Vytvořit informační panely o zajímavých místech obce.

B.3 Podpora realizace programu

Realizace Programu rozvoje obce (dále jen PRO)

V programu rozvoje obce jsou mimo cíle a opatření především stanoveny aktivity, které chce obec v příštích letech realizovat. K jejich naplňování je však nutná efektivní spolupráce i jednotlivých aktérů, a to konkrétně obce, spolků, subjektů v obci a občanů.

Zajištění a naplňování PRO Moravský Žižkov

Zajišťování naplňování programu bude mít na starosti zastupitelstvo obce v čele se starostou. Monitoring bude probíhat dle potřeb obce, minimálně 1x za 2 roky a bude ho provádět zastupitelstvo. Při monitoringu se budou sledovat především nashromážděná data a informace, které pomohou k vyhodnocení průběhu realizace dílčích aktivit jednotlivých opatření a programových cílů.

Bude sledováno zejména:

- naplňování aktivit, které byly na daný rok plánovány - v případě jejich nerealizace důvody proč,
- vyhledávání a zajišťování zdrojů pro financování aktivit PRO a s tím spojená finanční náročnost,
- projednávání změn PRO,
- schvalování aktualizace PRO.

Při kontrole bude sledováno naplňování strategie a bude také vyhodnocováno, do jaké míry byly plánované záměry a aktivity skutečně realizovány a v případě, že nebyly, tak důvody, proč se tomu tak nestalo. Současně bude nutné i přehodnocení každého ze záměrů, zhodnocení potřebnosti jejich realizace a případně možnost provést změny. Možné bude i přehodnocení priorit jednotlivých záměrů.

Zveřejnění PRO

Dokument bude zveřejněn na webu OBCEPRO (Program rozvoje obce), webových stránkách obce a zároveň bude přístupný k nahlédnutí v listinné podobě na obecním úřadě.

Aktualizace PRO

Tento strategický dokument je dokumentem, který je potřeba aktualizovat v závislosti na průběhu realizace jeho částí.

Každé změny a aktualizace budou schváleny na zasedání zastupitelstva obce. Dokument bude vždy zveřejněn na internetových stránkách obce.

Financování PRO

Obec Moravský Žižkov předpokládá financování prostřednictvím vhodných dotačních titulů, ať už ze strany kraje, státního rozpočtu nebo prostředků EU.

Použité zdroje

Internetové zdroje:

- Program rozvoje obcí. Program rozvoje obcí [online]. Dostupné z: <http://www.obcepro.cz/>
- Ministerstvo dopravy ČR - Tranzitní železniční koridory. Ministerstvo dopravy ČR - Domovská stránka [online]. Copyright © 2018 Ministerstvo dopravy ČR. Dostupné z: <https://www.mdcr.cz/Dokumenty/Drazni-doprava/Zeleznicni-infrastruktura/Tranzitni-zeleznicni-koridory>
- Silniční a dálniční síť v ČR. ArcGIS Web Application.[online]. Dostupné z: <https://geoportal.rsd.cz/webappbuilder/apps/7/>
- Český statistický úřad | ČSÚ. Český statistický úřad | ČSÚ [online]. Dostupné z: <https://www.czso.cz/>
- Regionální informační servis, Ministerstvo pro místní rozvoj, [online]. Dostupné z: <http://www.risy.cz/cs>
- Města a obce v ČR - vyhledávání firem a osob na adrese, zajímavosti - Města a obce. Města a obce v ČR - vyhledávání firem a osob na adrese, zajímavosti - Města a obce [online]. Copyright © 2000. Dostupné z: <https://regiony.kurzy.cz/>
- Mapový portál [online]. Dostupné z: <http://www.mapy.cz>
- Žižkovský zpravodaj 02/2016 [online]. Dostupné z: <https://www.moravskyzizkov.cz/zpravodaj>
- Turistický portál jižní Moravy [online]. Dostupné z: <https://www.uzasnamorava.cz/>
- Webová stránka obce Moravský Žižkov

Další zdroje:

- Územní plán obce Moravský Žižkov, 06/2007, AR projekt s.r.o., Ing. arch. Milan Hučík
- DUMBROVSKÝ, CSC., Ing. Miroslav a Ing. Veronika SOBOTKOVÁ, PH.D. Studie erozních a odtokových poměrů a návrh ochranných opatření na území k.ú. Moravský Žižkov. 2015.

- ČECH, Jaroslav. 222 let obce Moravský Žižkov. 2014. ISBN 978-80-87332-79-5.
- Strategie rozvoje obce Moravský Žižkov, Akční plán na období 2016-2018, Obec Moravský Žižkov, listopad 2015.

Seznam obrázků, tabulek, grafů a zkratk

Obrázek č. 1: Mapa polohy obce vůči ČR.....	5
Obrázek č. 2: Znak obce	7
Obrázek č. 3: Mapa s turistickými a cyklistickými trasami v okolí Moravského Žižkova.....	29
Obrázek č. 4 a obrázek č. 5: Základní a mateřská škola v Moravském Žižkově.....	34
Obrázek č. 6: Podporované byty pro seniory	35
Obrázek č. 7: Kulturní dům v obci Moravský Žižkov	36
Obrázek č. 8: Kaple sv. Floriána v Moravském Žižkově.....	37
Obrázek č. 9 a Obrázek č. 10: Kostel Panny Marie Vítězné	37
Obrázek č. 11: Plošná lokalizace jednotlivých kategorií erozního smyvu	40
Obrázek č. 12: Prostorová lokalizace hydrografické sítě v k.ú. Moravský Žižkov	42
Obrázek č. 13: Prostorové rozmístění druhů pozemků v katastru obce Moravský Žižkov dle LPIS	44
Tabulka č.1: Souhrnné informace o obci Moravský Žižkov.	4
Tabulka č. 2: Demografická situace v obci Moravský Žižkov, stav k 31.12.2017.....	9
Tabulka č. 3: Obyvatelstvo podle nejvyššího ukončeného vzdělání, rok 2011	11
Tabulka č. 4: Pohyb obyvatel v obci Moravský Žižkov od roku 2008 do roku 2017	12
Tabulka č. 5: Obyvatelstvo Moravského Žižkova podle národnosti, rok 2011	13
Tabulka č. 6: Podnikatelské subjekty v Moravském Žižkově podle převažující činnosti, rok 2017	17
Tabulka č. 7: Podnikatelské subjekty podle právní formy, rok 2016.....	19
Tabulka č. 8: Podnikatelské subjekty podle počtu zaměstnanců, rok 2015	19
Tabulka č. 9: Obyvatelstvo podle ekonomické aktivity, rok 2011	22
Tabulka č. 10: Struktura zaměstnanosti v obci Moravský Žižkov podle odvětví v roce 2011 (%)	23
Tabulka č. 11: Domovní fond, rok 2011	31
Tabulka č. 12: Vývoj bytové výstavby v obci Moravský Žižkov v období 2009 – 2015.....	32
Tabulka č. 13: Vybavenost obce Moravský Žižkov, rok 2017.....	32
Tabulka č. 14: Přehled prvků hydrografické sítě a povodí IV řádu	41
Tabulka č. 15: Výkon státní správy	46
Graf č. 1: Dlouhodobý vývoj počtu obyvatel obce Moravský Žižkov od roku 1910	8
Graf č. 2: Vývoj počtu obyvatel obce Moravský Žižkov v letech 2009 - 2017	9
Graf č. 3: Věková struktura obyvatel obce Moravský Žižkov v roce 2017	10
Graf č. 4: Vzdělanostní struktura obyvatel obce Moravský Žižkov v roce 2011	11
Graf č. 5: Pohyb obyvatel v obci Moravský Žižkov od roku 2013 do roku 2017	12
Graf č. 6: Struktura podnikatelských subjektů podle odvětví v obci Moravský Žižkov v roce 2016:	18
Graf č. 7: Vývoj počtu nezaměstnaných osob v obci Moravský Žižkov	21
Graf č. 8: Vývoj nezaměstnanosti v obci Moravský Žižkov za období 2015-2018.	21
Graf č. 9: Struktura využití půdy	43
Graf č. 10: Celkové výdaje obce Moravský Žižkov v roce 2017	48
Graf č. 11: Celkové příjmy obce Moravský Žižkov v roce 2017	48
Graf č. 12: Meziroční vývoj rozpočtu obce Moravský Žižkov od roku 2010 do roku 2018.....	49
Graf č. 13: Srovnání struktury rozpočtových příjmů v období 2009 - 2016	50

ČOV	čistírna odpadních vod
ČSÚ	Český statistický úřad
IDS JMK	integrovaný dopravní systém Jihomoravského kraje
LBC	lokální biocentrum
LBK	lokální biokoridor
LPIS	(Land Parcel Identification System), informační systém evidence využití zemědělské půdy
MHD	městská hromadná doprava
MŠ a ZŠ	Mateřská škola a Základní škola
NUTS	Nomenklatura územních statistických jednotek- územní celky vytvořené pro statistické účely Eurostatu (statistický úřad Evropské unie)
ORP	Obec s rozšířenou působností
OÚ	Obecní úřad
PRO	Program rozvoje obce
RD	rodinný dům
RP	Region Podluží
SV	skupinový vodovod
TJ	Tělovýchovná jednota
ÚP	Územní plán
ÚSES	územní systém ekologické stability
VaK	Vodovody a kanalizace
VDJ	vodojem
VTL/STL	vysokotlaký /středotlaký
VVN/VN/ NN	velmi vysoké napětí / vysoké napětí/ nízké napětí