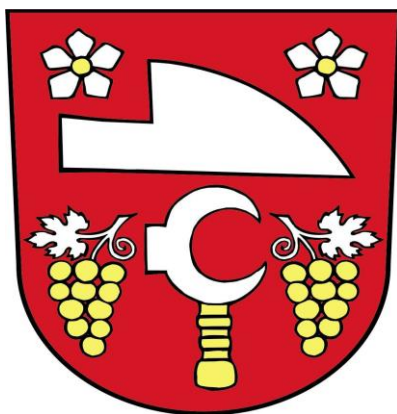


Program rozvoje obce



Ladná

**na období
2019 - 2025**



Rok zpracování 2018

Program rozvoje obce Ladná byl zpracován prostřednictvím projektu

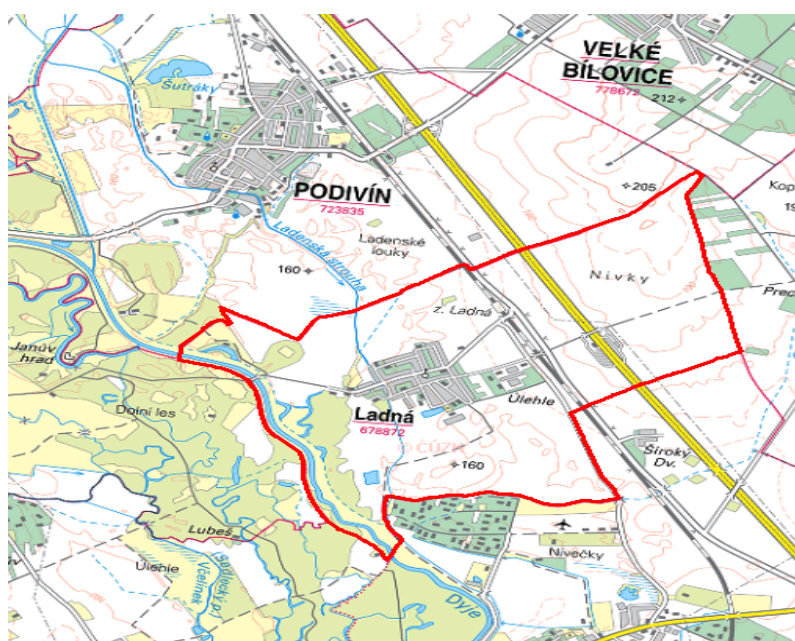
Podluží plánuje společně CZ.03.4.74/0.0/0.0/16_058/0007371“



Evropská unie
Evropský sociální fond
Operační program Zaměstnanost

OBSAH

Úvod	3
A. Analytická část	4
A.1. Charakteristika obce	4
1. Území	4
2. Obyvatelstvo	8
3. Hospodářství	14
4. Infrastruktura	21
5. Vybavenost	26
6. Životní prostředí	33
7. Správa obce	42
A.2 Východiska pro návrhovou část	47
1. Silné stránky	47
2. Slabé stránky	47
3. Příležitosti	48
4. Hrozby	49
A.3 Další východiska - dotazníkové šetření	50
B. Návrhová část	52
B.1 Strategická vize	52
B.2 Opatření a aktivity	52
B.3 Podpora realizace programu	60



Zdroj: mapy.cz, březen 2018

Program rozvoje obce byl schválen zastupitelstvem obce dne 26.9.2018, usnesením č. 3/18 Z27.

Úvod

Základním plánovacím dokumentem obce, zakotveným v zákoně č. 128/2000 Sb., o obcích, je program rozvoje obce. Jde o hlavní nástroj řízení rozvoje obce. Program rozvoje obce formuluje představy o budoucnosti obce a navrhuje způsoby, jak těchto představ dosáhnout.

Program rozvoje obce Ladná je dokumentem, v němž jsou zakotveny rozvojové priority obce. Podkladem pro vznik Programu rozvoje obce je „Metodika tvorby Programu rozvoje obce“, kterou zpracovalo Ministerstvo pro místní rozvoj. Při zpracování dokumentu se vycházelo z již existujících dokumentů obce jako je např. územní plán obce. Dokument obsahuje současné potřeby obce a výhledové náměty, kterými se obec postupně zabývá a řeší nebo bude řešit v budoucnosti.

Program rozvoje obce obsahuje analytickou část, která obsahuje popis obce a ve SWOT analýze jsou pak shrnuty silné a slabé stránky obce a dále ohrožení a hrozby. V další části je pak uvedena návrhová část programu rozvoje obce Ladná, která obsahuje nejen vizi obce, ale také jednotlivé aktivity a opatření.

A. Analytická část

A.1. Charakteristika obce

Tato kapitola soustřeďuje základní fakta o obci a obsahuje komplexní zhodnocení situace v obci, současný stav, charakteristiku stavu a vývoje jednotlivých oblastí života obce. Charakteristika má 7 kapitol členěných na dílčí témata. Informace pro tvorbu této části byly získány nejen z veřejně dostupných dat o obci, např. z ČSÚ, ale také z aplikace OBCEPRO a informací poskytnutých samotnou obcí.

1. Území

Ladná se nachází v jihovýchodní části České republiky ve správním obvodu Jihomoravského kraje, oblasti NUTS 2 Jihovýchod a administrativně spadá do správního obvodu ORP Břeclav. Obec vznikla 1. července 2006 osamostatněním se od Břeclavi, k níž náležela od 1. srpna 1976.

Katastrální území obce má rozlohu 1 006 ha. Katastr obce se rozkládá na levém břehu řeky Dyje, obec se nachází asi 5 km od Břeclavi a 50 km od krajského města Brna. Celé území obce je prakticky ploché s nadmořskou výškou kolem 160-165 m.n.m., pouze v severovýchodní části se zvedá do výšky 200 m.n.m. Obec patří k povodí řeky Dyje, která protéká západní částí katastru. Do řeky se vlévá Ladenská strouha a Žižkovský potok, který odděluje obec od katas

tru Břeclavi. Přímo u obce leží rybníček „Jazérko“ a za obcí je rybníček „U kříža“. Oba rybníčky vznikly po těžbě štěrkopísku. Do katastru obce zasahuje oblast Biosférické rezervace Dolní Morava, přírodní park Niva Dyje a Lednicko-Valtický areál.

Tabulka č. 1: Souhrnné informace o obci Ladná.

Status:	Obec
Typ sídla:	Ostatní obce
ZUJ (kód obce):	558443
NUTS5:	CZ0644558443
LAU 1 (NUTS 4):	CZ0644 - Břeclav
NUTS3:	CZ064 - Jihomoravský kraj
NUTS2:	CZ06 - Jihovýchod
Obec s pověřeným obecním úřadem:	Břeclav
Obec s rozšířenou působností:	Břeclav
Katastrální plocha (ha):	1 006
Počet bydlících obyvatel k 1.1.2017:	1 238
Nadmořská výška (m n.m.):	160
Zeměpisné souřadnice (WGS-84):	16° 51' 50" E , 48° 48' 25" N
První písemná zpráva (rok):	1 270
PSC:	69146

Zdroj: RISKY.cz, březen 2018

Dle četných archeologických nálezů bylo území obce osídleno již v pravěku. Ladná vznikla za středověké kolonizace v druhé polovině 13.století, její vznik pravděpodobně souvisí se sousedním Podivínem, obec se podle osobního jména Reinprecht jmenovala Reinprechtsdorf.

První písemná zmínka o obci pochází z roku 1334. Nejspíše v roce 1400 došlo ke sloučení Podivína a Ladné v jeden statek. Ten získávají v roce 1416 Lichtenštejnové. Sídlo náleželo od 16.století k panství podivínskému a značně utrpělo za válek v 17. století a poté vpády francouzských vojsk na počátku 19. století. Po roce 1848 byla vrchnostenská správa nahrazena správou okresních úřadů. Od roku 1850 obec administrativně příslušela k soudnímu okresu břeclavskému, v letech 1938-45 k soudnímu okresu hodonínskému, po roce 1945 opět k Břeclavi. Od roku 1976 byla obec

spolu s osadou Široký dvůr příměstskou částí Břeclavi. V lednu 2004 proběhlo referendum o odtržení obce od Břeclavi, ve kterém se občané rozhodli pro osamostatnění obce. Od 1. 7. 2006 je tedy obec Lahná obcí s vlastní samosprávou. Lahná měla od nepaměti zemědělský charakter, obyvatelstvo se zabývalo zejména polním hospodařením (pěstování zeleniny a ovocnářství) a chovem hovězího dobytka. Byl zde také jeden z největších mlýnů v okolí, který se v listinách připomíná již od 14. století.

Obrázek č. 1: Mapa polohy obce vůči ČR



Zdroj: MAS Dolní Morava z.s, vlastní zpracování

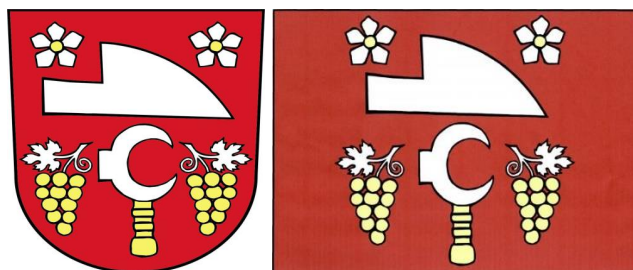
Obec Lahná spadá do regionu "Podluží" - jednoho z nejmalebnějších národopisných regionů Slovácka, kraje rozkládajícího se podél řeky Moravy, od Zlína až k Břeclavi. Právě Podluží, nejjihnější ze slováckých regionů, ležící mezi Hodonínem, Břeclaví a Mikulovem, je znám svou věrností tradicím, přijatých od předků a neustále rozvíjených. Zpěv, tanec a pestré kroje mají stále dost místa v životě mnoha zdejších lidí tohoto regionu.

Symboly obce:

Na znaku obce (Španělském štítu) jsou položeny symboly obce dle doložené pečeti, která je uložena v Moravském zemském archívu v Brně. V horní části je položena na střed stříbrná radlice-špicí vlevo, nad kterou jsou po stranách v rozích položeny dva pětilisté květy růže se stříbrnými lístky a zlatými středy. V dolní části je pak rovněž na osu položen stříbrný kosíř-univerzální vinařský nástroj se zlatou rukojetí, hroty vlevo. Po obou stranách kosíře jsou položeny dva zlaté hrozny se stříbrnými listy a úpony. Tento znak je určen výhradně pro oficiální potřeby Obecního úřadu v Lahné a může být použit jen se souhlasem této instituce. Kromě znaku obce se pro reklamní a propagační účely používá i štít Kolčí, který je identický, ale tvarově bohatší, než znak obce (štít Španělský).

Na vlajce obce je červený list s bílou radlicí ostřím k hornímu okraji a hrotem k vlajcímu okraji, provázenou nahoře dvěma bílými pětilistými květy se žlutými středy, pod ní postavený bílý nůž-kosíř se žlutou rukojetí ostřím k žerďovému okraji, provázený dvěma žlutými vinnými hrozny, každý na bílém stonku s odvráceným listem. Poměr šířky k délce listu je 2:3.

Obrázek č. 2: Symboly obce



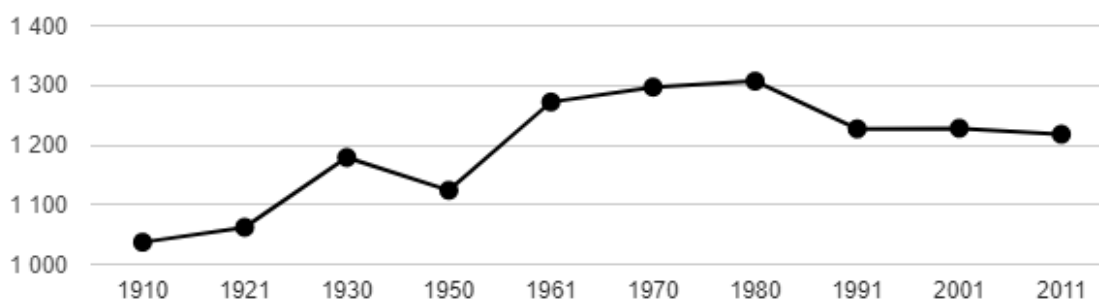
Zdroj: kurzy.cz, březen 2018

2. Obyvatelstvo

Demografická situace:

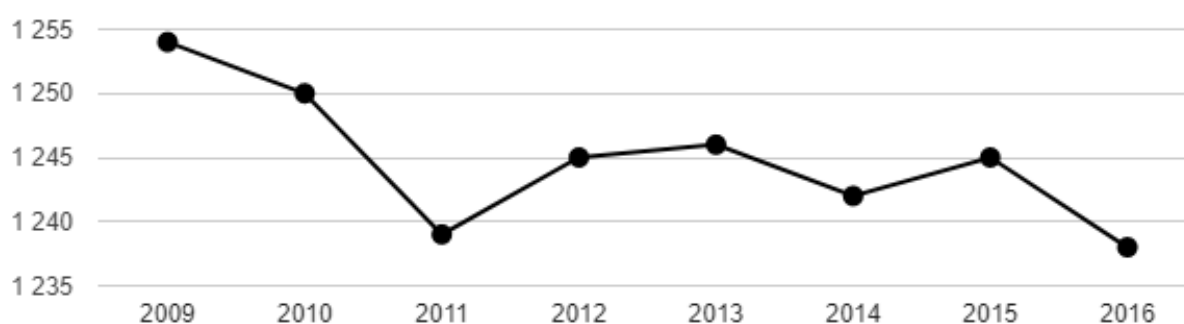
V roce 1910 byl počet obyvatel Ladané přibližně 1040. Do roku 1980 vzrostl počet obyvatel na přibližně 1300. Největší nárůst obyvatel byl mezi lety 1950 až 1980. Po roce 1980 počet obyvatel klesal až do roku 2011 pod hranici 1240 obyvatel obce. Od roku 2011 počet obyvatel opět mírně vzrostl. V roce 2016 a 2017 byl zaznamenán pokles na nynějších 1238 obyvatel. Dlouhodobý demografický vývoj obyvatelstva v období od roku 1910 až 2011 shrnuje graf č.1. Demografický vývoj mezi lety 2009 až 2016 pak graf č.2. Tendence počtu obyvatel v obci je vyrovnaná kolem počtu 1240 obyvatel.

Graf č. 1: Dlouhodobý vývoj počtu obyvatel obce Ladaná od roku 1910



Zdroj: Český statistický úřad

Graf č.2: Vývoj počtu obyvatel obce Ladaná v letech 2009 - 2016



Zdroj: Český statistický úřad

Na začátku roku 2017 žilo v obci 1238 obyvatel. V poměru počtu mezi muži a ženami převládají mezi obyvateli ženy. Průměrný věk obyvatel je 43,9 let. Mezi muži je průměrný věk 42,8 let, ženy mají průměrný věk 44,8 let.

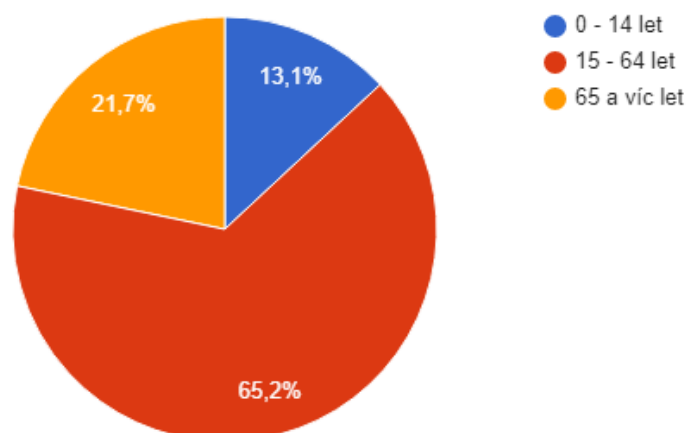
Tabulka č.2: Demografická situace v obci Ladná, stav v roce 2016

		Celkem	Muži	Ženy
Počet obyvatel		1 238	589	649
v tom ve věku (let)	0-14	162	74	88
	15-64	807	404	403
	65 a více	269	111	158
Průměrný věk (let)		43,9	42,8	44,8

Zdroj: Český statistický úřad

Jak je patrné z grafu č. 3 mezi občany převažují obyvatelé ve věkové kategorii 15 – 64 let a tvoří 65,2% obyvatel. Poměr mezi dětmi a staršími obyvateli Ladné není výjimečný v porovnání s okolními vesnicemi, městy a Českou Republikou, kdy převládá skupina starších obyvatel před dětmi a mládeží do 15 let. V obci je tento rozdíl mezi staršími a mladšími obyvateli oproti okolním obcím výraznější. Obyvatel mladších 15 let je 13,1 % a obyvatel starších 65 let je 21,7 %. Index stáří udává, kolik obyvatel ze starších věkových skupin připadá na sto dětí. Konkrétně v tomto případě, kolik obyvatel ve věku 65 let a více připadá na 100 dětí do 15 let věku. Je-li výsledná velikost indexu nižší než sto, je podíl sledované dětské složky obyvatel vyšší než podíl starších osob, a naopak převyšuje-li výsledná hodnota indexu sto, je počet osob ve věku nad 65 let vyšší než počet dětí v populaci. Hodnota indexu stáří v roce 2016 byla v Ladné 166,05. Tato hodnota je o mnoho vyšší, než hodnota indexu stáří pro celou Českou republiku v roce 2016, kdy index stáří činil 120,75. Je nepříznivá i ve vztahu k indexu stáří v ORP Břeclav, kde index činil 128,6.

Graf. č. 3: Věková struktura obyvatel obce Lahná v roce 2016



Zdroj: Český statistický úřad

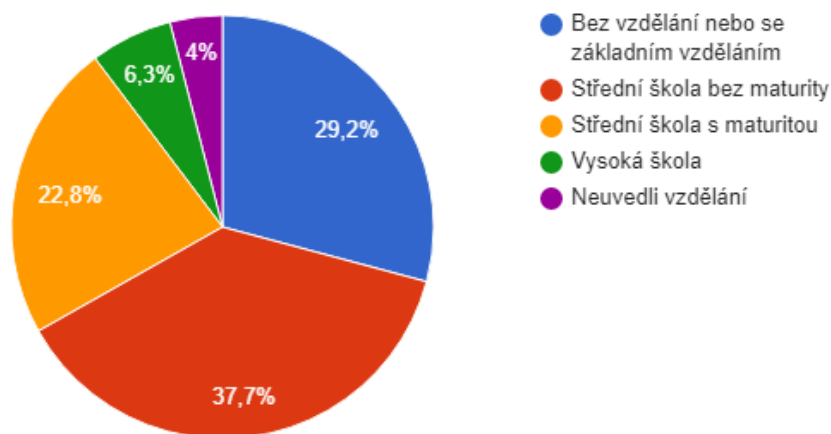
Vzdělanostní struktura obyvatel je evidována od 15 a více let. Nejaktuálnější data vyplývají z posledního sčítání lidu, domů a bytů z roku 2011. Nejpočetnější byla v Lahné skupina obyvatel se středním vzděláním bez maturity, dále obyvatelstvo se základním vzděláním, následně s úplným středním vzděláním s maturitou. Rozdělení obyvatel podle vzdělání je shrnut v tabulce č. 3 a grafu č. 4. Obyvatel s vysokoškolským vzděláním v obci bylo 6,3 %.

Tabulka č.3: Obyvatelstvo podle nejvyššího ukončeného vzdělání, rok 2011

		celkem	muži	ženy
Obyvatelstvo ve věku 15 a více let		1 072	515	557
z toho podle stupně vzdělání	bez vzdělání	4	1	3
	základní včetně neukončeného	301	98	203
	střední vč. vyučení (bez maturity)	394	247	147
	úplné střední (s maturitou)	239	105	134
	nástavbové studium	19	7	12
	vyšší odborné vzdělání	7	1	6
	vysokoškolské	66	37	29

Zdroj: Český statistický úřad

Graf. č. 4: Vzdelanostní struktura obyvatel obce Ladná v roce 2011



Zdroj: Český statistický úřad

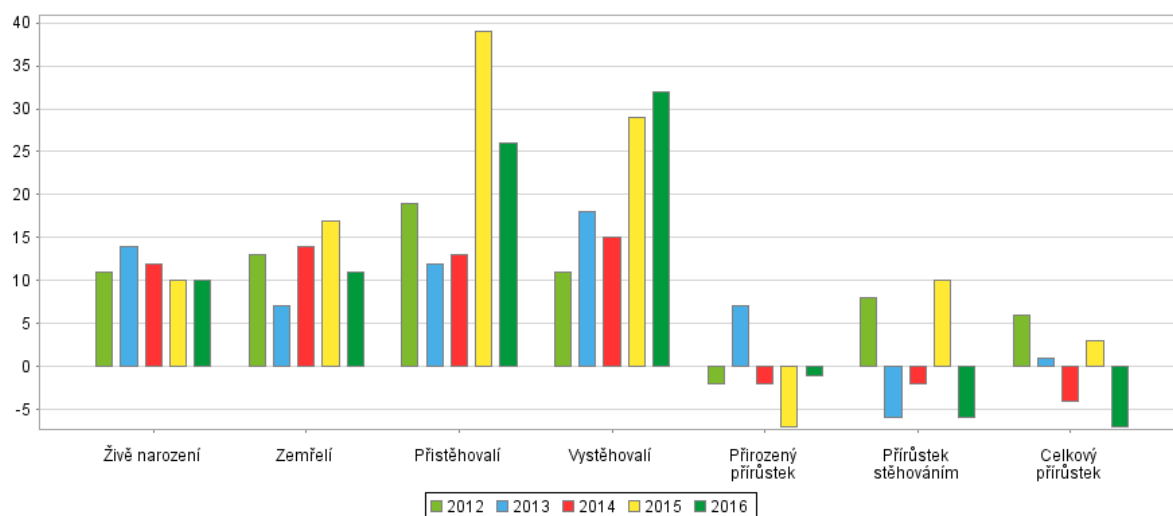
Pohyb obyvatelstva v obci je zcela přirozený. Z tabulky č. 4 a grafu č. 5 je patrné, že v období 2015 – 2016 byla největší migrace mezi obyvateli, tedy nejvíce lidí se přistěhovalo do obce a nebo vystěhovalo z obce. Počet migrujících obyvatel je však v posledních letech zanedbatelný vzhledem k počtu obyvatel obce.

Tabulka č.4: Pohyb obyvatel v obci Ladná od roku 2012 do roku 2016

	rok:	2012	2013	2014	2015	2016
Živě narození		11	14	12	10	10
Zemřelí		13	7	14	17	11
Přistěhovalí		19	12	13	39	26
Vystěhovalí		11	18	15	29	32
Přírůstek	přirozený	-2	7	-2	-7	-1
(úbytek)	stěhováním	8	-6	-2	10	-6
	celkový	6	1	-4	3	-7

Zdroj: Český statistický úřad, veřejná databáze

Graf č.5: Pohyb obyvatel v obci Lahná od roku 2012 do roku 2016



Zdroj: Český statistický úřad, veřejná databáze

Sociální situace:

Nejnovější informace k národnosti občanů jsou z posledního sčítání lidu, domů a bytů z roku 2011. Obyvatelstvo v obci se řadí nejvíce k národnosti české a moravské. Dále jsou zde občané ze Slovenska a Ukrajiny. Při statistickém zjišťování však mnoho občanů svoji národnost nevedlo.

Tabulka č.5: Obyvatelstvo Lahné podle národnosti k 31.12.2011

	celkem	muži	ženy
Obyvatelstvo celkem	1 218	592	626
z toho:			
česká	612	293	319
moravská	241	126	115
slezská	-	-	-
slovenská	14	4	10
německá	-	-	-
polská	-	-	-
romská	-	-	-
ukrajinská	3	-	3
vietnamská	-	-	-
nevedeno	304	151	153

Zdroj: Český statistický úřad

Odhad počtu sociálně slabých obyvatel je přibližně 5 % z celkového počtu obyvatelstva obce. Sociálně slabé lokality v obci nejsou.

Spolková činnost v obci:

Obyvatelé obce jsou aktivní. V obci je činných 7 spolků – myslivecké sdružení Ladná, sbor dobrovolných hasičů, sdružení občanů Ladné, slovácké sdružení Ladná Lanštorfčané o.s., TJ Sokol Ladná, ZO Český svaz chovatelů a Klub seniorů Ladná.

Myslivecké sdružení Ladná bylo založeno v roce 1948, dnes má pouze 10 členů. MS Ladná založil kroužek pro děti, který zahájil svou činnost v říjnu 2013. Dětem ukazují krásy přírody a učí je se v přírodě pohybovat a znát ji. **Sbor dobrovolných hasičů** v Ladné byl založen v roce 1896. Dnes má 43 členů, z toho 9 je ve výjezdové jednotce, 16 členů jsou mladí hasiči, kteří jsou nejvíce aktivní a jezdí po soutěžích v okrese Břeclav. **Sdružení občanů Ladné** je občanské sdružení, které pořádá kulturní akce pro veřejnost, spolupracuje s obcí Ladná a ostatními spolky a sdruženími. **Slovácké sdružení Ladná Lanštorfčané o.s.** je mužský pěvecký sbor, který udržuje tradiční lidovou kulturu v obci a pořádá akce pro veřejnost. **TJ Sokol Ladná** má fotbalový oddíl, kde je 73 členů a tenisový oddíl, který má 17 členů, **ZO Český svaz chovatelů** má 14 členů, působí od roku 1964. **Klub seniorů Ladná** byl založen v roce 2015 a je velmi aktivní a senioři během celého roku pořádají mnoho akcí. Klub má přes 40 členů. Taneční studio N.C.O.D. z Břeclavi nabízí v Ladné kurzy tančení pro děti.

Obec spolupracuje s většinou spolků, přispívá finančně na jejich činnost nebo podporuje finančně či materiálně akce, které tato sdružení pořádají.

Nejvýznamnější folklorní událostí v roce jsou Krojované hody a hodky, které se slaví vždy na konci září, kterým předchází Předhodové zpívání. Mezi další významné akce v obci patří Lanštorfský fašank spojený s obecní zabijačkou, obecní ples, pálení čarodějnic, poznávací zájezdy i návštěva divadelní představení, adventní koncerty, setkání harmonikářů, májová zábava apod. Většinu kulturních akcí pořádá obec Ladná, některé z nich ve spolupráci s místními spolky a sdruženími.

Obec informuje své občany o konání jednotlivých akcí a informacemi z obecního úřadu na svých webových stránkách, hlášením v místním rozhlase, v obecním zpravodaji, na obecní vývěsce a na jiných místech v obci dle zvyklosti (hospoda, škola apod.).

3. Hospodářství

Ekonomická situace:

Podle údajů Českého statistického úřadu se v obci nacházelo k 31. 12. 2016 celkem 221 registrovaných ekonomických subjektů a z toho 118 subjektů se zjištěnou aktivitou. Mezi podnikatelskými subjekty převažuje činnost ve stavebnictví, dále ve velkoobchodě, maloobchodě a opravě motorových vozidel a v průmyslu.

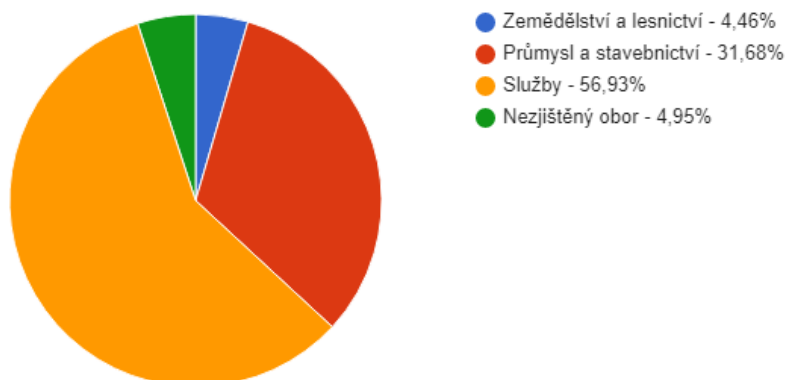
Tabulka č. 6: Podnikatelské subjekty v Ldné podle převažující činnosti, rok 2016

	Registrované podniky	Podniky se zjištěnou aktivitou
Celkem	221	118
Zemědělství, lesnictví, rybářství	10	6
Průmysl celkem	32	19
Stavebnictví	41	25
Velkoobchod a maloobchod; opravy a údržba motorových vozidel	36	16
Doprava a skladování	10	6
Ubytování, stravování a pohostinství	10	4
Informační a komunikační činnosti	2	1
Peněžnictví a pojišťovnictví	7	.
Činnosti v oblasti nemovitostí	2	1
Profesní, vědecké a technické činnosti	17	13
Administrativní a podpůrné činnosti	4	2
Veřejná správa a obrana; povinné sociální zabezpečení	2	2
Vzdělávání	3	3
Zdravotní a sociální péče	1	1
Kulturní, zábavní a rekreační činnosti	6	1
Ostatní činnosti	31	15

Zdroj: Český statistický úřad, veřejná databáze

Graf č. 6 poukazuje na rozložení podnikatelských subjektů podle odvětví v roce 2013, kdy převažovaly podniky ve službách, přibližně třetina podniků byla v průmyslu a stavebnictví a necelých 5 % v zemědělství a lesnictví.

Graf č. 6: Struktura podnikatelských subjektů podle odvětví v obci Ladná v roce 2013:



Zdroj: Český statistický úřad

V podnikatelské činnosti, která je rozdělená dle právní formy v tabulce č. 7, převažují fyzické osoby podnikající, kterých je na území obce registrováno 95 se zjištěnou aktivitou. Aktivních právnických osob v obci působí celkem 23, obchodních společností je celkem 16 a 1 akciová společnost.

Tabulka č. 7: Podnikatelské subjekty podle právní formy, rok 2016

	Registrované podniky	Podniky se zjištěnou aktivitou
Celkem	221	118
Fyzické osoby	176	95
Fyzické osoby podnikající dle živnostenského zákona	151	87
Fyzické osoby podnikající dle jiného než živnostenského zákona	12	5
Zemědělství podnikatelé	3	2
Právnické osoby	45	23
Obchodní společnosti	23	16
Akciové společnosti	1	1
Družstva	0	0

Zdroj: Český statistický úřad, veřejná databáze

V Ladané je 74 podnikajících subjektů bez zaměstnanců, 12 mikropodniků do 9 zaměstnanců a 5 malých podniků do 49 zaměstnanců a 1 střední podnik s více než 50 zaměstnanci.

Tabulka č.8: Podnikatelské subjekty podle počtu zaměstnanců, rok 2015

Počet subjektů bez zaměstnanců	74
Počet subjektů s 1-9 zaměstnanci- mikropodniky	12
Počet subjektů s 10-49 zaměstnanci- malé podniky	5
Počet subjektů s 50-249 zaměstnanci- střední podniky	1
Počet subjektů s >249 zaměstnanci- velké podniky	0

Zdroj: RISY

Mezi významné podniky se v Ladané řadí firma Alba-Metal (součásti interiéru automobilů), dále firma BOS Ladaná vyrábějící plastové lahve a firma KOVO Prudík, zpracovávající nerezovou ocel.

Obec spolupracuje s firmou BOS Ladaná a KOVO Prudík i firmou Alba-Metal.

Průmyslová a podnikatelská zóna se v obci nachází, ale nezaujímá velkou plochu a je v rukou soukromých vlastníků. Dle územního plánu obce stávající plochy průmyslové výroby jsou územně stabilizovány, jejich využití je však v mnoha případech velmi omezeno relativní blízkostí obytných ploch. V současné době mají stávající plochy pro výrobu a skladování výměru přibližně 8,7 ha a dále je zde plocha pro výrobu energie na fotovoltaickém principu o výměře 8 ha. Navrhované plochy pro výrobu a skladování mají celkovou výměru téměř 6 ha, což znamená nárůst o více, než čtvrtinu stávající plochy. Takový nárůst se jeví přiměřený potřebám obce a její poloze v blízkosti Břeclavi, na předpokládané urbanizační ose Brno-Hustopeče-Břeclav. Územní plán respektuje stávající plochy výroby a skladování situované na západním okraji a východně od obce a dále je rozvíjí.

V evidenci zemědělského podnikatele jsou vedeny celkem 3 subjekty situované na území obce, přičemž všechny jsou dle záznamů zaměřeny na rostlinnou a živočišnou výrobu.

Komplexní pozemkové úpravy se v obci dělají od roku 2016.

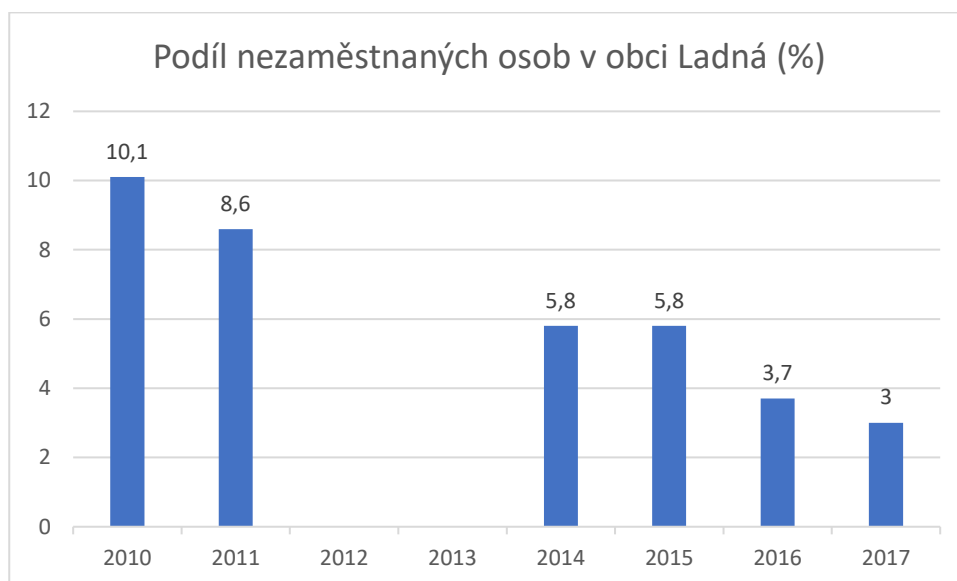
Komerční služby v obci jsou dostačující. V obci se nachází pošta, která má otevřeno ve všední dny. Provoz pošty zajišťuje od podzimu 2017 obec. Dále se zde nachází prodejna potravin Jednota Mikulov, která je otevřená od pondělí do soboty. V obci je veřejná

knihovna, která je otevřená v úterý, kuchyně pro veřejnost nabízí obědy široké veřejnosti, prodejna čerpadel, prodejna květin, tři pohostinství, tři kadeřnictví, masáže, pedikúra. Chybějící komerční službou v obci je bankomat.

Trh Práce:

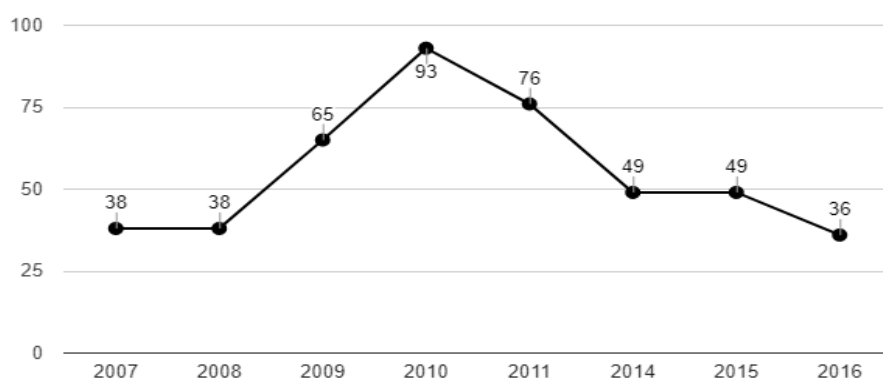
Podíl nezaměstnaných osob v obci od roku 2010 klesl z 10,1 % na 3 % v polovině roku 2017 (graf č. 7). Stav nezaměstnanosti v letech 2012 a 2013 byl nedostupný, z pohledu trendu je však pravděpodobné, že se míra nezaměstnanosti od roku 2010 stále snižuje. Dle grafu č. 8 klesl počet nezaměstnaných osob z 93 osob v roce 2010 na 36 osob v roce 2016. Počet uchazečů o zaměstnání v evidenci úřadu práce je k polovině roku 2017 celkem 24 obyvatel Ladné, přičemž volných pracovních míst je ve stejném období v Ladné dle evidence úřadu práce celkem 5.

Graf č. 7: Graf podílu nezaměstnaných osob v % v obci Ladná za období 2010-2017.



Zdroj: ČSÚ, vlastní zpracování, únor 2018

Graf č. 8: Vývoj počtu nezaměstnaných osob v obci Ladná



Zdroj: Český statistický úřad

V tabulce č.9 je obyvatelstvo členěno na ekonomicky aktivní a neaktivní, kde se mezi ekonomicky aktivní občany řadí občané, kteří jsou zaměstnaní, zaměstnavatelé, občané pracující na vlastní účet, nezaměstnaní a dále pak ekonomicky neaktivní občané, kde se řadí nepracující důchodci, žáci, studenti a učni. Ekonomicky aktivních občanů bylo při posledním sčítání obyvatel v roce 2011 v Ladné 48,9 %.

Tabulka č.9: Obyvatelstvo podle ekonomické aktivity, rok 2011

		celkem	muži	ženy	
Ekonomicky aktivní celkem		606	329	277	
v tom	zaměstnaní	541	292	249	
	z toho podle postavení v zaměstnání	zaměstnanci	443	228	215
		zaměstnavatelé	16	14	2
		pracující na vlastní účet	56	39	17
	ze zaměstnaných	pracující důchodci	12	6	6
		ženy na mateřské dovolené	11	-	11
	nezaměstnaní	65	37	28	
Ekonomicky neaktivní celkem		553	229	324	
z toho	nepracující důchodci	308	112	196	
	žáci, studenti, učni	162	84	78	
Osoby s nezjištěnou ekonomickou aktivitou		59	34	25	

Zdroj: Český statistický úřad

Počet osob vyjíždějících z obce za prací byl v roce 2016 podle ČSÚ 195. Počet osob dojíždějících za prací do obce byl 53. Největší počet obyvatel vyjíždí za prací a do škol do blízké Břeclavi, pak také do Brna.

Počet osob zaměstnaných v zemědělství bylo 13, dále 180 osob bylo zaměstnáno v průmyslu, 43 ve stavebnictví a 232 osob ve službách.

Tabulka č. 10 poukazuje na strukturu zaměstnanosti v Ladné podle odvětví v roce 2011. V porovnání s městem Břeclav, Jihomoravským krajem a celou ČR bylo více obyvatel Ladné zaměstnáno v průmyslu a stavebnictví, méně pak v zemědělství a ve službách.

Tabulka č. 10: Struktura zaměstnanosti v obci Ladná podle odvětví v roce 2011 (%)

	Zemědělství a lesnictví	Průmysl a stavebnictví	Služby
Ladná	2,40%	41,22%	42,88%
BŘECLAV	4,59%	33,60%	50,95%
Jihomoravský kraj	2,87%	31,91%	55,17%
ČR	2,74%	32,23%	53,87%

Zdroj: Český statistický úřad

Pro podporu zaměstnanosti v obci spolupracuje obec s firmami a podnikateli.

Cestovní ruch:

Obec Ladná je tiché a klidné místo na jihu Moravy. Ladná patří do regionu Podluží, kde se doposud udržují lidové tradice. Ladnou by neměli vynechat zejména příznivci pěší turistiky a cykloturistiky, protože je to ideální místo pro vstup do Lednicko-valtického areálu, kulturní památky v seznamu UNESCO.

Mezi zajímavosti v obci patří **Ladenský mlýn**. Byl to jeden z nejstarších a největších mlýnů v širém okolí. První písemná zmínka o mlýnu je z roku 1334. V letech 1999 - 2000 byl mlýn zakoupen a restaurován firmou KOVO Prudík. Dalším zajímavým místem je **kačenárna**, ta byla zvláštním případem mysliveckého zařízení, které sloužilo k odchytu vodního ptactva, zejména divokých kachen. Toto zařízení bylo vybudováno u Ladné Lichtenštejny koncem 17. století a dochovalo se částečně až do dnešní doby, i když svému účelu přestalo sloužit již před druhou světovou válkou. Kulturní památky obce jsou rozepsány v kapitole č. 5 - Vybavenost.

Možnost ubytování v Ladrné je ve dvou penzionech a v soukromých rodinných domech, celková kapacita je přibližně 30 lůžek. V obci není možnost stravování v restauracích, možnost koupě bílých a červených vín je u jediného vinaře v obci.

V dosahu 10 kilometrů od obce je pro turisty zajímavý Lednicko-Valtický areál a Přírodní park Niva Dyje. Lednicko-Valtický areál je krajinný celek o rozloze 283,09 km² v okrese Břeclav při hranici s Rakouskem, od prosince 1996 zapsán do Seznamu světového kulturního dědictví UNESCO. Je pokládán za nejrozsáhlejší komponovanou krajinu v Evropě a možná i na světě. Na severozápadě na něj navazuje CHKO Pálava. Tato oblast na pomezí Moravy a Dolních Rakous byla v průběhu 18. a 19. století knížecím rodem Lichtenštejnů zformována do podoby přírodního parku. Zahrnuje množství kulturních i přírodních památek.

4. Infrastruktura

Technická infrastruktura:

Zdrojem **pitné vody** o celkové vydatnosti 150,0 l/s pro skupinový vodovod Břeclav je jímací území Kančí obora. Voda z vrtaných studní je přiváděna do sběrné studny a odtud čerpána výtlačným řadem na úpravnu vody o kapacitě 150,0 l/s v Břeclavi. Z akumulace upravené vody 2000 m³ a 4000 m³ je voda čerpána do spotřebišť. Voda je dále čerpána přes Břeclav do věžového vodojemu 650 m³ a dál do čerpací stanice Břeclav – Podivín, která čerpá vodu pro Podivín a pro Ladnou směrem do věžového vodojemu Podivín 200 m³. V případě, že se voda nečerpá, je Podivín a Ladná pod tlakem věžového vodojemu 200 m³. Stav vodovodu je dobrý.

V Ladné není provedena soustavná **kanalizace** s likvidací odpadních vod. Obec má asi z 50-ti % vybudovanou dešťovou kanalizaci, kterou jsou však kromě dešťových vod odváděny částečně i splaškové odpadní vody z obce předčištěné v domovních septicích, příp. i bez jakéhokoliv předčištění. Provozovatel kanalizace je obec Ladná. Navrhuje se částečná rekonstrukce stávající kanalizace a dobudování kanalizační sítě kanalizací jednotnou a splaškovou. Současná kanalizace je položena téměř v celé obci, stáří většinou 30 let. Kanalizace chybí v části obce na pravém břehu Ladenské strouhy a v celé Masarykově ulici. Navržená ČOV, jež je situována na břehu recipientu (Ladenská strouha), je uvažována jako čistírna mechanicko- biologická s nitrifikací a denitrifikací o kapacitě 1500EO. Vybudování kanalizace a ČOV je v plánu pro následující roky.

Do Ladné je přiveden **zemní plyn** VTL přípojkou DN100, napojenou na VTL plynovod DN300 Ladná-Mikulov. VTL přípojka je ukončena VTL regulační stanicí, která je umístěna při cestě na severním okraji Ladné.

Obec Ladná je zásobována **el. energií** z rozvodny Břeclav (110/22 kV) po hlavním napájecím vedení 22 kV č.106. Z tohoto vedení je vybudováno přes Ladnou a Lednici propojovací vedení na VN č. 136, ze kterého jsou napojeny venkovní přípojky k jednotlivým trafostanicím, zásobující řešené území. Územní plán vymezuje nová vzdušná vedení VN pro zásobování západního okraje obce a rozvojových ploch Z01, Z02, Z03 a Z14 na severním, jižním a jihovýchodním okraji obce. Distribuční síť NN je provedena v převážné míře jako venkovní na betonových stožárech, stav sítě je dobrý. Dle provedeného průzkumu je elektrická energie využívána obyvateli pro osvětlení, pohon elektrospotřebičů a k ohřevu teplé užitkové vody. V malé míře je elektrická energie rovněž

využívána k vytápění. V řešeném území se vyskytuje celkem 7 trafostanic, z toho 4 zásobují zastavěné území obce.

Odvoz a likvidace **komunálního odpadu** je zajištěn společností Megawaste, spol. s r.o. Služba je poskytována 2x za měsíc majitelům nemovitostí na základě smlouvy uzavřené s obcí jako prostředníkem (kde si obyvatelé mohou zvolit vhodnou velikost popelnice a četnost jejího vývozu dle svých potřeb). Tříděný odpad z domácností sváží dvakrát měsíčně zaměstnanci obce na sběrné místo, odtud je odvážen firmou Stavosur Hustopeče. V řešeném území se nachází stávající sběrný dvůr na jižním okraji obce v ploše technické infrastruktury při křižovatce ulic Na Trkmance a Mlýnské. Sběrný dvůr je otevřený dva dny v týdnu, v zimních měsících jeden den v týdnu. Územní plán umožňuje umístit trvalý odpadový dvůr i na plochách výroby a skladování. Na stejných plochách je možné umístit i případnou recyklační linku na zpracování stavebního odpadu, popř. kompostárnu. Vytříděné nebezpečné odpady a velkoobjemové odpady jsou shromažďovány ve sběrném dvoře. Dle ÚAP ORP Břeclav 2012 se v řešeném území nachází dvě likvidované sondy Ži27 a PK2, které představují starou zátěž. V současné době je sonda PK2 zakonzervována.

Dopravní infrastruktura a místní komunikace:

Katastrálním územím Ladné procházejí následující **silnice**:

- ✚ Dálnice D2 Brno- Bratislava;
- ✚ II/425 Rajhrad- Břeclav;
- ✚ III/00222 odbočka do obce Ladná ze silnice III/00221;
- ✚ III/00221 Ladná- Břeclav.

Katastrálním územím Ladné východně od obce prochází dálnice D2 Brno - Břeclav - Bratislava s mezinárodním a celostátním významem. Obec Ladná nemá ve svém katastrálním území žádné napojení na tuto dálnici. Nejbližší napojení na dálnici je vzdáleno 4 km u města Podivín. Dále řešeným územím prochází silnice II. a III. třídy. Dle Návrhové kategorizace krajských silnic JMK (2008) je za tah krajského významu považována silnice II/425, vedoucí podél železniční trati, která zajišťuje dopravní spojení s okolními obcemi. Tahem lokálního významu je silnice III/00222, která zajišťuje přímou obsluhu zástavby obce a komunikace III/00221, jenž vede podél železniční trati a spojuje Ladnou s Břeclaví. Komunikace III/00221 je dle kategorizace krajských silnic JMK

považována za úsek neplnící funkci silnice. Na základě požadavku Krajského úřadu, odboru dopravy, byly prověřeny podmínky pro převedení části silnice III/00222, které již neplní funkci silnice III. třídy, na místní nebo účelovou komunikaci. Část komunikace III/00222 (od staničení km 1,100 do konce úseku silnice) byla prověřena a vyhodnocena jako komunikace, která dle zákona č. 13/97 neplní funkci silnice III. třídy, tak jak ji definuje tento zákon. Tento úsek komunikace plní funkci odpovídající místní komunikaci.

Podle **celostátního sčítání dopravy** v roce 2016 je počet motorových vozidel projíždějící po silnici III/00221 přibližně 4000 denně, po silnici II/425 projíždí denně přibližně 2700 motorových vozidel. Tato relativně malá čísla jsou způsobena blízkostí dálnice D2, kde denně projíždí přibližně 23 000 motorových vozidel.

Tabulka č. 11: Intenzita dopravy na silnici č. III/00221 v roce 2016

Typ vozidel:	Počet:
Osobní a dodávková vozidla bez přívěsů i s přívěsy	3584
Lehká nákladní vozidla	283
Těžká motorová vozidla	421
Autobusy	27
Jednostopá motorová vozidla	59
Všechna motorová vozidla celkem	4064

Zdroj: <https://geoportal.rsd.cz>, vlastní zpracování, únor 2018

Uváděné hodnoty v tabulce č.11 jsou ročním průměrem denních intenzit dopravy ve vozidlech za 24 hodin. Na silnici č. III/00222, která vede do obce Ladná se sčítání v roce 2016 neprovádělo.

Místní komunikace v obci vykazují různé stupně opotřebení. Jejich stav včetně orientačního pořadí naléhavosti oprav je ze strany obce průběžně sledován. Na základě těchto poznatků jsou místní komunikace postupně opravovány – tyto opravy jsou však samozřejmě vázány na aktuální možnosti obecního rozpočtu.

Dle platného Územního plánu všechny nové obytné objekty i objekty občanské vybavenosti by měly mít řešeno **parkování a odstavování vozidel** na vlastním pozemku dle ČSN 73 6056 a dle zásad ČSN 73 6110 „Projektování místních komunikací“. Pro řešené území se přitom stanoví stupeň motorizace 1:2,5. Toto ustanovení však nelze plně aplikovat na objekty stávající, zvláště pak na objekty umístěné v sevřené (řadové)

zástavbě. Tyto objekty jsou odkázány na parkování na veřejných prostranstvích, ať už na parkovištích nebo podél místních komunikací.

Železniční doprava:

V blízkosti obce prochází I. tranzitní železniční koridor, což je hlavní dálkový železniční tah mezi Děčínem a Břeclaví. Tento koridor představuje tedy kromě významného vnitrostátního spojení také tranzitní spojení Berlína a Drážďan s Bratislavou, popř. Vídní. V tomto smyslu jde o část 4. panevropského koridoru. Celková délka koridorové tratě je 458 km. Na nádraží v Ladné, které je od centra obce vzdáleno cca 1 km zastavují vlaky osobní. V 5 km vzdáleném nádraží města Podivín zastavují rychlostní vlaky a přibližně v 10 km vzdáleném nádraží v Břeclavi staví i vlaky mezinárodního významu.

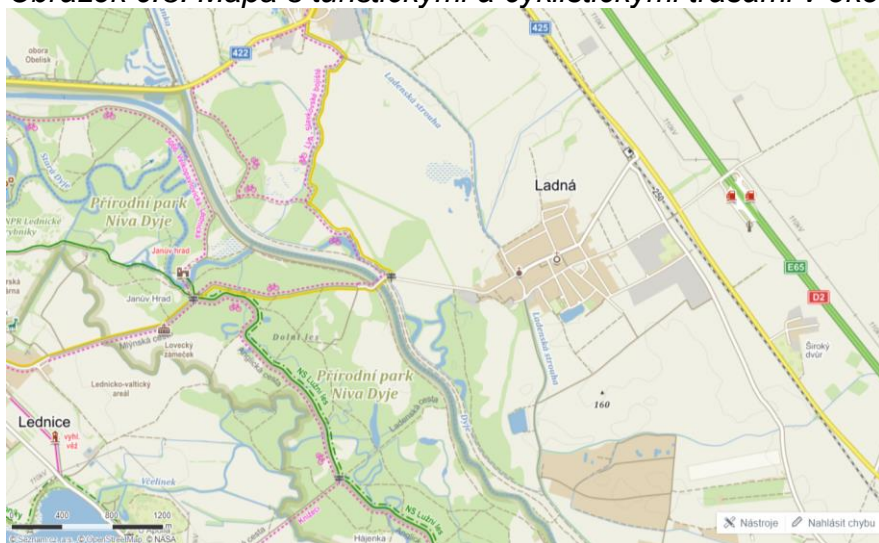
Jiná doprava:

Mezi Ladnou a Břeclaví je situováno v k.ú. Břeclav letiště s přistávací plochou. Do území obce Ladné zasahují pouze jeho ochranná pásma (vodorovné roviny s výškovým omezením nových staveb na kótě 200 m.n.m), které ÚP Ladné respektuje.

Cyklistická a pěší doprava:

V okolí obce existují široké možnosti turistiky především v rámci úzké vazby na Lednicko – Valtický areál. Přes řešené území jsou trasy pro pěší i cyklisty vedeny v západní části katastru. Obcí prochází žlutá turistická trasa (Podivín žel. stanice- Ladenský most-Janův hrad-Lovecký zámek- Lednice) a cyklistická trasa (Velkopavlovická). Obě trasy neprocházejí zastavěným územím obce, ale západním okrajem katastrálního území Ladné.

Obrázek č.3: Mapa s turistickými a cyklistickými trasami v okolí Ladné



Zdroj: www.mapy.cz, únor 2018

Dopravní obslužnost:

Veřejná doprava je zajišťována autobusovou dopravou, kterou zajišťuje společnost BORS a.s. Břeclav a VYDOS. Spojení s okresním městem Břeclav zajišťuje linka č. 574 (Břeclav- Podivín) s počtem přibližně 14 spojů ve všední den a přibližně 3 spoje během víkendu. Hromadná autobusová doprava osob je vedena po vybraných silničních tazích. V obci jsou tři zastávky - Mlýnská, Železniční stanice a Škola. Otáčení autobusů v obci Ladná je vedeno skrz ulice Úlehlova, Mlýnská a Sportovní. Hlavní dopravní uzel je na ulici Sportovní při obecním úřadu. Skrze provozovatele MHD je obec zapojena do integrovaného systému Jihomoravského kraje IDS JMK.

Další veřejnou dopravou v obci je vlakové spojení na železniční trati č. 250 Tišnov – Břeclav se zastávkou pro osobní vlaky v železniční stanici Ladná. Vlák zde zastavuje přibližně 15x/den (ráno a odpoledne přibližně každou hodinu).

Obec má dostatek spojů s okresním městem Břeclav. Pro spojení s ostatními většími městy musí lidé přesezat v Břeclavi, kde mohou využít jak autobusovou, tak železniční dopravu.

5. Vybavenost

Bydlení:

Zastavěné území obce Ladané je využito poměrně intenzivně. Proluky, kterých ale není mnoho, byly zahrnuty do zastavěného území. Plochy bydlení jsou tvořeny obytnými ulicemi s převážně řadovou zástavbou, méně pak zástavbou s volně stojícími domy.

Dle výsledků Sčítání lidu, domů a bytů v roce 2011 se v Ladané nacházelo celkem 477 bytů, z toho 473 rodinných domů a 4 ostatní budovy. V obci bylo 41 neobydlených domů.

Tabulka č. 12: Domovní fond, rok 2011

		celkem	rodinné domy	bytové domy	ostatní budovy
Domy úhrnem		444	441	-	3
Domy obydlené		403	400	-	3
z toho podle vlastnictví domu	fyzická osoba	357	356	-	1
	obec, stát	1	-	-	1
	bytové družstvo	-	-	-	-
	spoluvlastnictví vlastníků bytů	39	39	-	-
z toho podle období výstavby nebo rekonstrukce domu	1919 a dříve	24	23	-	1
	1920 - 1970	178	177	-	1
	1971 - 1980	61	61	-	-
	1981 - 1990	48	48	-	-
	1991 - 2000	41	41	-	-
	2001 - 2011	45	45	-	-

Zdroj: Český statistický úřad, Sčítání lidu, domů a bytů v roce 2011

Počet dokončených bytů v Ladané byl v letech 2009-2014 v přepočtu na 1000 obyvatel o mnoho nižší ve srovnání s Jihomoravským krajem a ČR, jak je patrné z tabulky č. 13. Velký stavební „boom“ nastal v roce 2015, kdy se v Ladané dokončilo přibližně 3x více bytů, než v Jihomoravském kraji nebo v ČR. Obec má ve vlastnictví 1 byt.

Tabulka č. 13: Vývoj bytové výstavby v obci Ladná v období 2009 – 2015

	2009	2010	2011	2012	2013	2014	2015
Počet dokončených bytů	1	1	3	0	0	0	9
Počet dokončených bytů v přepočtu na 1000 obyvatel v kraji	4,29	3,91	3,15	3,17	3,01	2,76	2,83
Počet dokončených bytů v přepočtu na 1000 obyvatel v ČR	3,68	3,48	2,76	2,75	2,4	2,27	2,38

Zdroj: Český statistický úřad

Počet zájemců o dům nebo plochu pro bydlení je veliký. Obec Ladná nemá dostatek rozvojových ploch určených k bydlení, nejhodnější lokalita „Úlehle“ je v soukromém vlastnictví. Lokality „Za hřištěm, U Ladenské strouhy“ neprošly ve Změně č.1B ÚPO Ladná. Lokalita „Ovčáčky“ je již zastavěna. Nově se zastavuje lokalita Palašovské přídělky. V obci není žádná plocha charakteru brownfields.

V obci je téměř kompletní základní občanská vybavenost. Nachází se zde mateřská i základní škola, obecní úřad, pošta, jedna prodejna potravin, tři pohostinství, sportovní hala, víceúčelové hřiště, dětské hřiště, fotbalové hřiště a tenisové kurty. Dále je zde provozovna pedikúry a tři kadeřnictví. V obci je sociální bydlení pro seniory. Chybí zde ordinace lékařů. Celkovou vybavenost obce shrnuje tabulka č.14.

Tabulka č. 14 : Vybavenost obce Ladná, rok 2017

VYBAVENOST OBCE							
Občanská vybavenost		Infrastruktura		Komerční služby		Atraktivita ČR	
Obecní úřad/CzechPoint	Ladná	Vodovod	ano	Restaurace/občerstvení	ano	Přírodní pozoruhodnosti	ne
Pošta	ano	Kanalizace	ne	Potravinový/smíšený zboží	ano	Stavební pozoruhodnosti	ne
Policie	ne	ČOV	ne	Pekařství	ne	Památníky/pomníky	ano
Lékař pro dospělé	ne	Telefonní síť	ano	Zámečnictví	ano	Technické památky	ne
Lékař pro děti	ne	Rozvod el. NN	ano	Sklenářství	ne	Agrofarma/zoopark	ano
Stomatolog	ne	Plynovodní síť	ano	Pokryvačství/klempířství	ne	Ubytovací zařízení	ano
Jiný lékař	ne	Veřejné osvětlení	ano	Truhlářství/tesařství	ano	Kemp	ne
Lékařna	ne	Veřejný rozhlas	ano	Zednické práce	ano	Turistická trasa	ne
Mateřská škola	ano	Napojení na silnici I. třídy	ne	Elektropráce	ano	Cyklotrasa/stezka	ano
Základní škola - 1. stupeň	ano	Napojení na dálnici	ne	Instalátérství	ano	Naučná stezka	ne
Základní škola - 1. a 2. stupeň	ne	Sběrný dvůr	ano	Malířství	ano	Muzeum/galerie	ne
Kulturní dům/kino	ne	Zastávka autobusu	ano	Opravy motorových vozidel	ano	Informační centrum	ne
Hasičská zbrojnice	ano	Stanice vlaku	ano	Kosmetika	ano	Lyžařský vlek	ne
Kostel/kaple	ano	Rozvojové plochy	ano	Kadeřnictví	ano	Lyžařská běžecká trasa	ne
Hřbitov	ano	Ochranná pásma	ano	Zahradnictví	ano	Vodní sporty	ne
Sportovní hřiště	ano	Síť internetu	ano	Čištění oděvů	ne		
Dětské hřiště	ano			Krejčovství	ne		
Tělocvična/sportovní hala	ano			Banka/bankomat	ne		
Koupaliště	ne						
Dům s pečovatelskou službou	ne						
Dům pro seniory	ano						

Zdroj: Vlastní zpracování MAS Dolní Morava z.s., rok 2017

Školství a vzdělávání

V Ladné je základní a mateřská škola. Zřizovatelem školy je obec Ladná. Právní subjekt sdružuje základní školu, mateřskou školu, školní družinu a školní jídelnu. Základní škola v Ladné je škola 1. stupně, která byla postavena v roce 1869. Rozhodnutím zastupitelstva Města Břeclavi v roce 2003 byla škola uzavřena. V roce 2007 byla škola znovu otevřena a v současné době funguje jako malotřídní škola. Ve školním roce 2017/2018 ji navštěvovalo 35 dětí. Škola nabízí družinu, kroužky a prostory pro spolkovou a sportovní činnost občanů. Celková kapacita školy je 80 žáků.

Mateřská škola se nachází uprostřed obce a má dvě třídy. Celková kapacita mateřské školy je 48 dětí. Ve školním roce 2017/2018 ji navštěvovalo 42 dětí.

Obrázek č. 4 a 5: Základní a mateřská škola Ladná



Zdroj: webové stránky ZŠ a MŠ Ladná, duben 2018

Z hlediska středního školství je spádovost jasně daná snadnou dostupností a širší nabídkou oborů – mládež nejčastěji dojíždějí do blízké Břeclavi.

Zdravotnictví

V obci se nenachází zdravotní středisko ani ordinace lékaře. Vzhledem k blízkosti a snadné dostupnosti okresního města Břeclav, kde se nachází nemocnice, poliklinika i řada dalších ordinací s různou specializací, je lékařská péče dobře zajištěna. Zdravotnická záchranná služba přijíždí ze stanoviště v Břeclavi, legislativně stanovená doba dojezdu je tak snadno splnitelná.

Sociální péče

V roce 2014 obec postavila 8 bytů pro seniory. Projekt bydlení pro seniory získal dotaci ve výši 4 700 000 Kč z Ministerstva pro místní rozvoj. Obec vybrala lokalitu uprostřed obce poblíž kostela, obchodu a pošty.

Péče o seniory a zdravotně znevýhodněné je v obci zajišťována pak především rodinnými příslušníky, případně terénní formou. Existuje zde možnost využít služeb Oblastní Charity Břeclav a Remedie Břeclav pro ošetrovatelské a pečovatelské služby, které mimo jiné zajišťují poskytování osobní asistence a pečovatelské služby v domácím prostředí klienta. Charita poskytuje i další sociální služby, a to v Azylovém domě v Břeclavi, pro osoby v sociální tísní, dále v Domově sv. Agáty, kde pomáhá těhotným ženám, matkám a otcům s dětmi, kteří ztratili střechu nad hlavou. Lidé mohou využít také Centrum pro rodinu Klubík Břeclav. Zde je jim k dispozici široké spektrum služeb, především pro rodiny s dětmi. Nízkoprahové denní centrum Břeclav poskytuje podporu a pomoc osobám v nepříznivé sociální situaci, spojené zejména se ztrátou přístřeší. Kontaktní centrum s terénním programem Břeclav poskytuje ve své budově i na ulici služby uživatelům návykových látek anebo lidem, kterých se drogový problém dotýká.

Území obce nespadá mezi typicky sociálně vyloučené lokality. Jde spíše o jedince či rodiny v krizové životní situaci, kteří aktuálně potřebují pomoci. Obec nemá problémy s uživateli návykových látek. Ladná je zapojena do procesu komunitního plánování. Obcím na Břeclavsku byl na základě principu solidarity navrhnout systém spolufinancování služeb sociální prevence.

Obrázek č. 6: Bydlení pro seniory v obci Ladná



Zdroj: webové stránky obce Ladná, duben 2018

Kultura

Obec Ladná vede společenský život s mnoha akcemi konajícími se po celý rok. V obci existuje 7 spolků. V obci byla v roce 2014 vybudovaná **multifunkční hala** pro společenské akce, kulturu a sport. V hale nebo na prostranství před sportovní halou se pořádají plesy, karneval, předhodovní zpívání, krojované Hody, krojované Hodky a

Adventní neděle. Další společenské události jako je pálení čarodějnic, Guláš cup, apod. se pořádají v parku Rasovna, kde je dětské hřiště a pohostinství. Nejvýznamnější folklorní událostí v roce jsou Krojované hody a hodky, pořádané na konci září s návštěvností přes 500 osob.

Místní knihovna Ladná funguje jako samostatná knihovna od 1. ledna 2007. Je otevřena jeden den v týdnu. Knihovna je součástí obecního úřadu Ladná. Využívá výměnný fond Útvaru regionálních služeb.

Obrázek č. 7: Multifunkční hala v obci Ladná



Zdroj: webové stránky obce Ladná, duben 2018

V obci jsou nemovité **kulturní památky** zapsané v Ústředním seznamu kulturních památek.

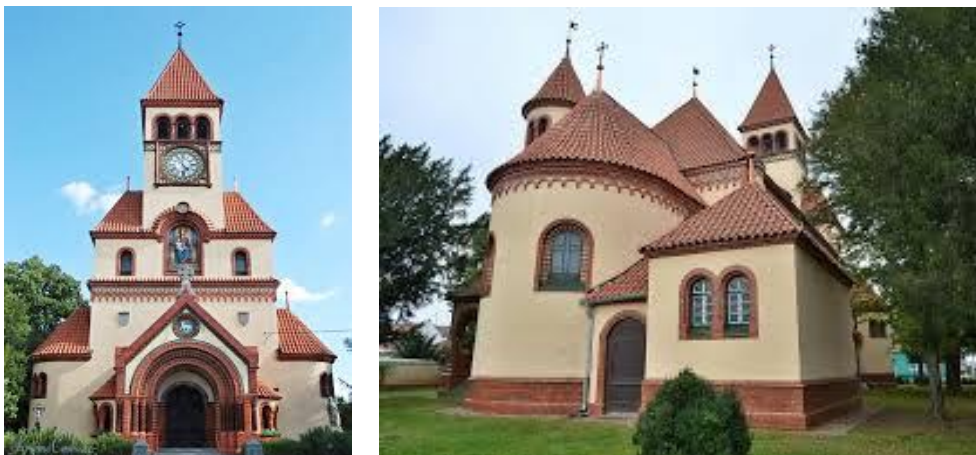
Jedná se o:

- ✚ Kostel Archanděla Michaela;
- ✚ Kaple sv. Michala;
- ✚ Výklenková kaplička – poklona sv. Vendelína;
- ✚ Boží muka.

Nejvýznamnější kulturní památkou v obci je **kostel sv. Archanděla Michaela**, který byl posvěcen v prosinci roku 1914. Kostel stojí v centru obce a představuje ojedinělé a nezaměnitelné dílo charakteristické pro dobu panování Jana II. z Lichtenštejna. Stavební plány vypracoval, stejně jako pro kostel v Poštorné, knížecí architekt Karl Weinbrenner, který pro lanštorfský chrám zvolil novorománský styl. Materiál na stavbu dodávala knížecí

cihelna v Poštorné, podle obecní kroniky bylo použito na 250 druhů glazovaných a neglazovaných tvarovek a obkládacích cihel.

Obrázek č. 8: Kostel sv. Archanděla Michaela



Zdroj: webové stránky obce Ladná, duben 2018

Poklona sv. Vendelína stojí v parčíku na křižovatce u místa zvaného Rasovna. Drobná stavba půlkruhového půdorysu pochází z 2. pol. 18. století a dle zjištěných informací byla postavena jako poděkování za ukončení dobytčího moru.

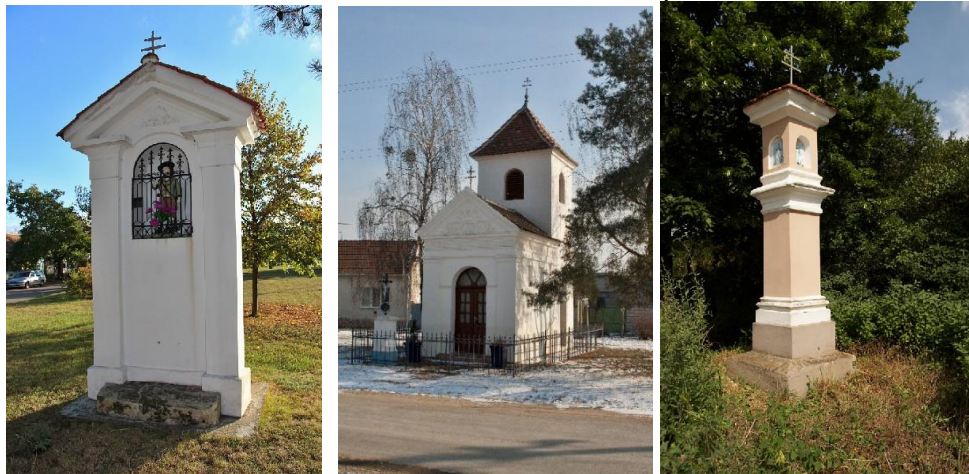
Kaple sv. Michala je nejstarší památka v obci. Nachází se v parčíku na ul. Masarykova. Je to obdélná stavba se čtyřbokou zvonící v závěru. Kaplička byla postavena na památku zrušení roboty v roce 1848. Dodnes jsou v obci hody na svátek tohoto světce. Až do postavení kostela se u kapličky odbývaly hodové bohoslužby a bývalo u ní modlení růžence.

Čtyřboká **boží muka** stojí u nadjezdu poblíž železniční zastávky, pochází z přelomu 18. a 19. století.

Další významnou památkou obce je **Poklona sv. Anny**, která se nachází na okraji obce. Dle dedikace na zadní straně stavby ji nechal vystavět Jiří Lucký v roce 1894 na památku svých dvou manželek. Památka byla kompletně opravena v roce 2009 z dotace Ministerstva pro místní rozvoj - Program obnovy venkova a z rozpočtu obce Ladná.

Mezi další drobné památky místního významu patří socha sv. Jana, pomník na památku padlých v 1. světové válce a kříže u cest v obci.

Obrázek č. 9, 10 a 11: Poklona sv. Vendelína, kaple sv. Michala a boží muka



Zdroj: webové stránky obce Ladná, duben 2018

Do severozápadního okraje katastrálního území zasahuje krajinná památková zóna Lednicko – Valtický areál (která byla vyhláškou MK ČR č. 484/1992 Sb. prohlášena krajinnou památkovou zónou). Je rovněž zapsána v seznamu světového dědictví UNESCO pod číslem C763, ze dne 7.12.1996.

Sport a tělovýchova

V obci je jediná aktivní sportovní organizace - TJ Sokol Ladná, která má fotbalový a tenisový oddíl.

Obec Ladná má od roku 2014 novou sportovní halu, kde lze provozovat sporty jako sálový fotbal, košíková, volejbal, florbal, badminton, stolní tenis a další různé tréninkové sestavy. Obec Ladná nechala v roce 2016 vybudovat nové víceúčelové hřiště s umělým povrchem. Na tomto hřišti lze hrát malou kopanou, tenis, volejbal, basketbal nebo florbal. Další sportovištěm v obci je fotbalové hřiště a tenisové kurty TJ Sokol Ladná a pro děti je v obci k dispozici dětské hřiště v parku Rasovna. Široká nabídka sportovních aktivit a kroužků je v nedaleké Břeclavi.

6. Životní prostředí

Ladná se rozkládá na levém břehu řeky Dyje, kterou obklopují lužní lesy s Lednicko-Valtickým areálem. Západní částí obce protéká voda v uměle vytvořené Ladenské strouze. Převážnou část katastru tvoří velkovýrobně obhospodařovaná zemědělská krajina, místy členěná rozptýlenou krajinnou zelení, v níž převládá orná půda. Velmi malý je podíl lesů. Vzhledem ke kvalitě zemědělského půdního fondu není podstatné zvýšení podílu lesních porostů reálné, a proto klade územní plán velký důraz na posílení systému ekologické stability, tj. založení chybějících biocenter a biokoridorů.

Stav životního prostředí:

Z hlediska biogeografického členění patří území podle Culka (2005) do severopanonské podprovincie, která tvoří severozápadní část Panonské provincie. Území leží v bioregionu Hustopečském. Bioregion leží ve středu jižní Moravy, zabírá jižní polovinu geomorfologických celků Ždánický les a Kyjovská pahorkatina a severní okraj Dolnomoravského úvalu. Území je tvořeno pahorkatinou na vápnitěm flyši a spraších. Zájmové území je součástí geomorfologického celku, plošiny Břeclavsko – hodonínské a jen jihozápadní okraj území je součástí Dyjskosvrateckého úvalu. Většina území náleží geografickému celku Dolnomoravský úval, podcelku Lanžhotská rovina. Po stránce regionálně geologické zájmové území patří do Vídeňské pánve. Jedná se o mohutná, výplňová sedimentální souvrství neogénu, které v této části představují petrograficky pestré jíly, místy se štěrky a písky. Tato sedimentální souvrství jsou charakteristická výskytem ložisek zemního plynu a nafty. Podložní neogénní horniny vychází často na povrch. Většinou jsou ale překryty vrstvou pokryvných hlín vyvinutých na matečných horninách neogénu. Terén zájmového území je rovinný s mírným sklonem ve směru sever-jih k řece Dyji. V údolní nivě řeky Dyje převládá nivní půda a nivní půda glejová. V ostatní části území převládá černozem, vytvořená na slínovitých sedimentech nebo na vápnitých píscích.

Celý katastr, stejně tak jako většina jižní Moravy, patří do velmi teplé klimatické oblasti T4. Velmi teplá oblast T4 se vyznačuje průměrnými ročními teplotami v lednu –2 až –3 °C a v červenci 19 až 20 °C.

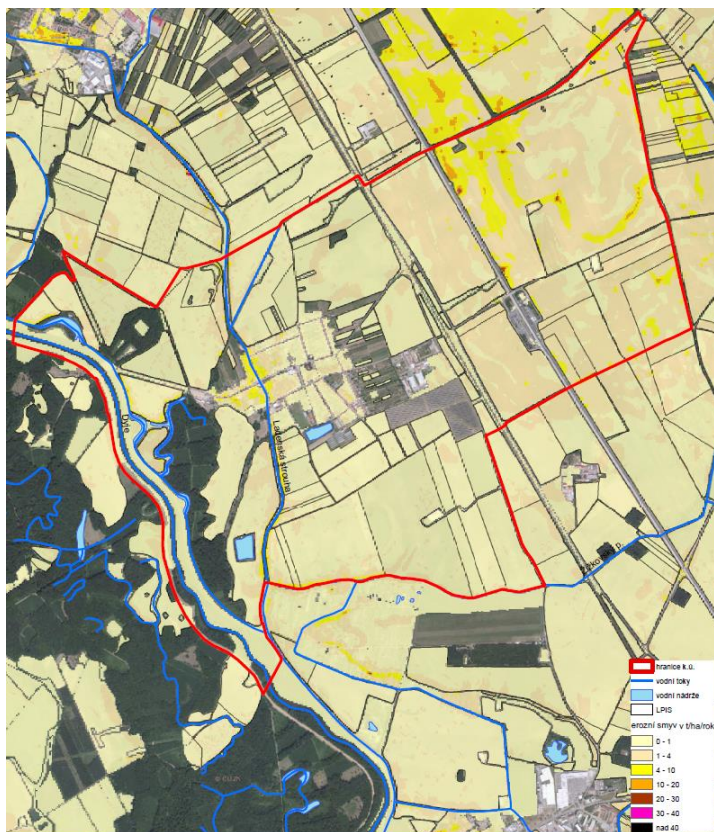
Charakteristika klimatické oblasti:

✚ Průměrný úhrn srážek	538 - 550 mm;
✚ Průměrný úhrn srážek za veget. období	335 - 343 mm;
✚ Průměrná teplota vzduchu	9,2°C;
✚ Průměrná teplota vzduchu za veget období	15,8°C;
✚ Průměrný začátek veget. období	21. dubna;
✚ Průměrný konec veget. období	12. října.

Kvalita **ovzduší** v obci je dobrá. Nezanedbatelné je však ovlivnění koridorem dálkových dopravních tras (dálnice D2), které způsobují zatížení exhalacemi a hlukem.

Jako na území celého Jihomoravského kraje je v území významným problémem **větrná eroze**. Následkem je kromě škod na majetku obyvatel také zhoršení kvality ovzduší prachovými částicemi a postupné znehodnocování svrchního půdního horizontu. Větrná eroze se na těchto územích výrazně projevuje – jedná se zejména o zvýšenou prašnost v suchém období, prašné bouře spojené s devastací polních plodin, degradací půdy, zanášením komunikací a následně se vyskytující spady jemných půdních částic. Pro vznik větrné eroze jsou nebezpečné především předjarní a jarní měsíce. Nebezpečné směry větru jsou větry vanoucí ze směru jihovýchod, východ a severovýchod. Vzhledem k rovinatému charakteru území není dané území výrazněji poškozováno **vodní erozí**, což poukazuje i obrázek č.12, který znázorňuje současný stav erozního smyvu vlivem vodní eroze, která se v menší míře objevuje jen v severovýchodní části katastru na orné půdě.

Obrázek č. 12: Plošná lokalizace jednotlivých kategorií erozního smyvu stávající stav



Zdroj: Studie erozních a odtokových poměrů a návrh ochranných opatření na území k.ú. Ladná, Ing. Miroslav Dumbrovský, CSc. Ing. Veronika Sobotková, Ph.D., rok 2015

Obec patří k povodí řeky Dyje, která protéká západní částí katastru. Dle klasifikace jakosti **povrchových vod** podle ČSN 75 7221 (dvouletí 2007-2008) má Dyje v území 3. třídu znečištění, což je stav povrchové vody, který byl ovlivněn lidskou činností tak, že ukazatele jakosti vody dosahují hodnot, které nemusí vytvořit podmínky pro existenci bohatého, vyváženého a udržitelného ekosystému. Přímým správcem vodního toku je Povodí Moravy, s.p. Dyje je v průchodu řešeným územím ohrazována. Uměle vytvořené kanály odvádějí povrchovou a podzemní vodu. V řadě případů slouží tyto kanály i k odvádění odpadních vod z obce. V západní části řešeného území protéká Ladenská strouha, na jihu na hranici s Břeclaví protéká Žižkovský potok. Přímo u obce leží nebeský rybníček Jazérko a za obcí rybníček U křížů, které vznikly po těžbě šterkopísku. V části obce chybí vybudování kanalizace a čistírna odpadních vod pro celou obec.

Zájmové území je potenciálně ohroženo průlomovou vlnou vzniklou zvláštní povodní pod VD Nové Mlýny (řeka Dyje). Dále je dle § 66 odst.1 vodního zákona v řešeném území vyhlášeno na vodním toku Dyje záplavové území Q100 s aktivní zónou záplavy. V rámci havarijního plánu JmK je jako další možný zdroj ohrožení v případě přívalových srážek

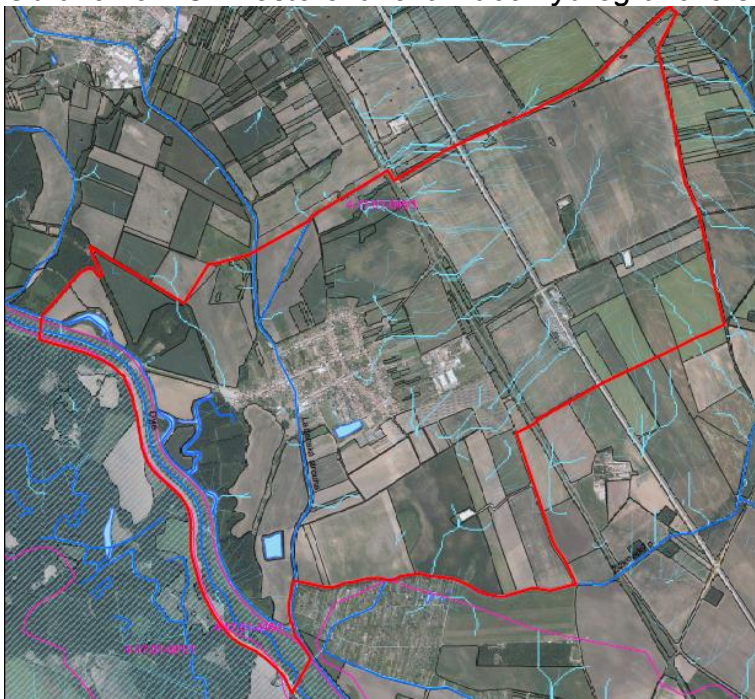
uvedena Ladenská strouha. Obec je částečně chráněna stávajícím systémem regulace hydrologických poměrů a ochrany před vyběžením vod. Do ÚP byla zapracována uvažovaná protipovodňová ochrana („Studie proveditelnosti přírodě blízkých protipovodňových opatření v povodí Dyje a Kyjovky“) v podobě protipovodňové hráze, která by měla eliminovat ohrožení zastavěného a zastavitelného území.

Tabulka č. 15: Přehled prvků hydrografické sítě a povodí IV řádu

NÁZEV TOKU	DÉLKA [M]	ČHP
Dyje	3312,75	4-17-01-045/1
Ladenská strouha	2399,23	4-17-01-045/3
VT1	7,24	4-17-01-045/3
VT2	1035,86	4-17-01-045/3
VT3	1416,36	4-17-01-045/3
VT4	1431,59	4-17-01-045/3
VT5	1759,68	4-17-01-045/3
Žižkovský p.	551,92	4-17-01-045/3

Zdroj: Studie erozních a odtokových poměrů a návrh ochranných opatření na území k.ú. Ladná, Ing. Miroslav Dumbrovský, CSc. Ing. Veronika Sobotková, Ph.D., rok 2015

Obrázek č. 13: Prostorová lokalizace hydrografické sítě v k.ú. Ladná



Zdroj: Studie erozních a odtokových poměrů a návrh ochranných opatření na území k.ú. Ladná, Ing. Miroslav Dumbrovský, CSc. Ing. Veronika Sobotková, Ph.D., rok 2015

V okolí obce jsou významná **ložiska ropy a zemního plynu**, která jsou roztroušena do mnoha dílčích struktur a produktivních obzorů. Produkce ropy v ČR sice v posledních

letech neustále roste, ale pokrývá jen zhruba 5 % tuzemské potřeby. Ložiska zemního plynu, geneticky svázaná se vznikem ropy, jsou uložena buď jako samostatná ložiska zemního plynu, nebo jako plynové čepice ropných ložisek nebo plyn rozpuštěný v ropě. Produkce zemního plynu v ČR je dlouhodobě poměrně stabilní a kryje zhruba 1 až 2 % domácí spotřeby.

V k.ú. Ladaná jsou evidovány tyto dobývací prostory:

- ✚ DP Velké Bílovice – Ropa, zemní plyn, ev.č.4 0006, evidovaný na organizaci MND, a.s.;
- ✚ DP Ladaná – Zemní plyn ev.č. 4 0077, evidovaný na organizaci MND, a.s.;
- ✚ DP Ladaná I – Zemní plyn, ev.č. 4 0078, evidovaný na organizaci MND, a.s.

V k.ú. Ladaná jsou evidována chráněná ložisková území:

- ✚ Podzemní zásobník plynu „Velké Bílovice – PZP“;
- ✚ Ložisko lignitu „Břeclav“;
- ✚ Podzemní zásobník plynu „Ladaná I“;
- ✚ Ložisko zemního plynu „Ladaná“.

Dle České geologické služby Geofond, Praha je v řešeném území evidováno: ložisko lignitu B3 138801 Hodonín – Břeclav a chráněné ložiskové území 13880102 Břeclav. Ochranou a evidencí ložiska je pověřena organizace Česká geologická služba. Severovýchodně od obce se nachází dvě stará důlní díla. V obci se nevyskytují nevyužívané plochy typu brownfields.

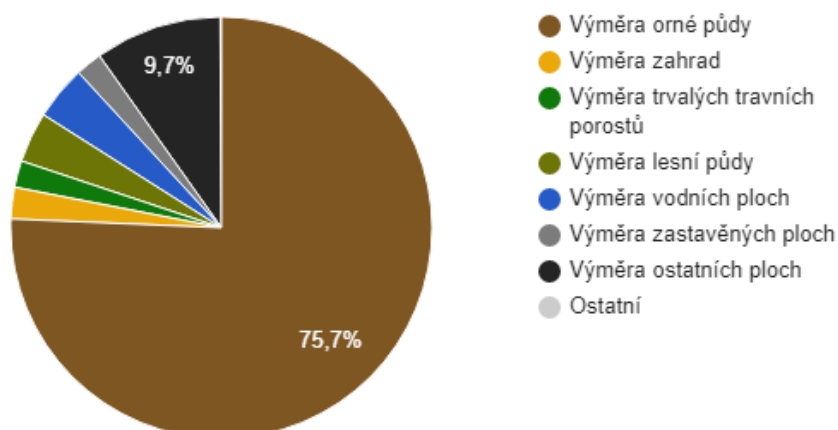
Část obce Ladané - Úlehle, která je v blízkosti železnice a dálnice D2 Brno- Bratislava je dle strategické hlukové mapy v dosahu 55-60 dB hladiny hlukového ukazatele Ln. Občany také trápí **hluk** z blízkého vnitrostátního letiště v Břeclavi, jehož letištní provozní zóna je i na katastru obce Ladané.

Funkční využití území:

Celková katastrální výměra obce činí 1005,9 ha, z toho 80 % tvoří orná půda. Plochy orné půdy zahrnují souvislé bloky orné půdy v celém katastru řešeného území. Zemědělská produkce je velmi málo diversifikována a převažuje rostlinná produkce se zaměřením na

pěstování obilovin a řepky. Lesní pozemky zaobírají jen necelá 4 % z celkové velikosti katastru obce. Z hlediska krajinného rázu lze k.ú. Ladná rozdělit na dva charakteristické segmenty, a to západní část a středovou až východní část řešeného území. Západní část katastru je tvořena širokou nivou Dyje, kterou doprovází střídání lužních lesů, luk, mokřadů a slepých ramen řeky. Tato část řešeného území se nachází na okraji uměle komponované krajiny Lednicko-Valtického areálu, která byla formována od počátku osídlení. Jednalo se především o úpravy lesních porostů a vodního režimu v okolí řeky Dyje. Středová a východní část k.ú. Ladná je charakteristická především pro velký podíl orné půdy, který zastupuje jedny z nejurodnějších oblastí v ČR a který je využíván k rostlinné a zemědělské výrobě.

Graf č.9: Struktura využití půdy

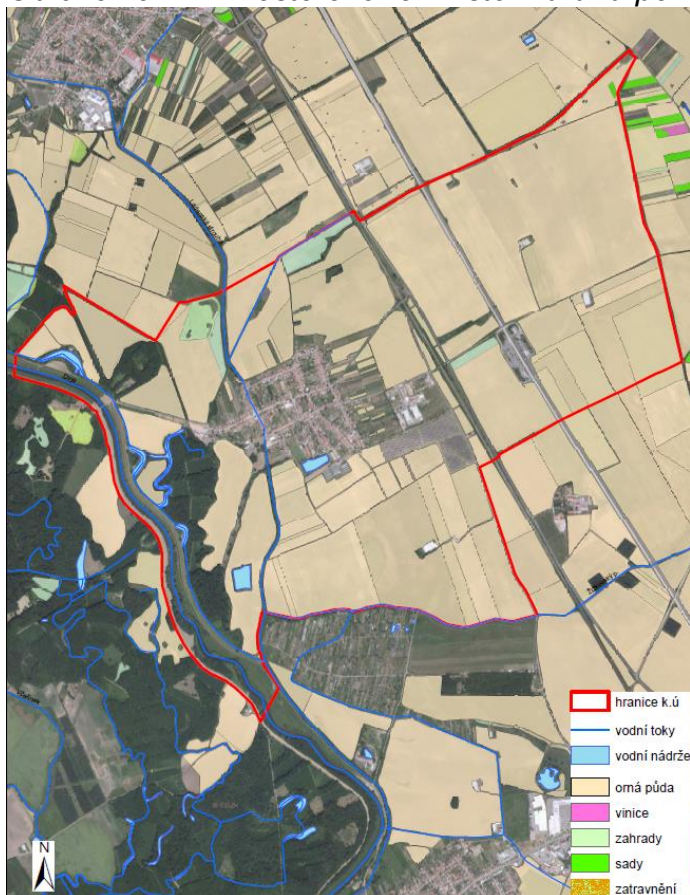


Zdroj: Český statistický úřad

Koeficient ekologické stability vyjadřuje poměr mezi přírodně stabilními plochami (jako jsou lesy, zahrady atd.) a plochami zastavěnými či intenzivně zemědělsky obdělávanými (tzv. nestabilními). Vyšší hodnota koeficientu obecně značí příznivější stav, hodnota vyšší než 1 znamená vyváženou (stabilní) krajinu. V obci Ladná dosahuje koeficient hodnoty 0,14, což je hodnota nízká. Je to způsobeno intenzivně zemědělsky využívanou krajinou bez vyššího zastoupení lesů nebo luk.

Prostorové rozmístění druhů pozemků je provedeno s využitím aktuální vrstvy LPIS, se zobrazením orné půdy, vinic, ovocných sadů a travních porostů. Lesy, ostatní plochy a zastavěné území obce jsou zobrazeny v použité ortofotomapě.

Obrázek č. 14: Prostorové rozmístění druhů pozemků v katastru obce Ladná dle LPIS



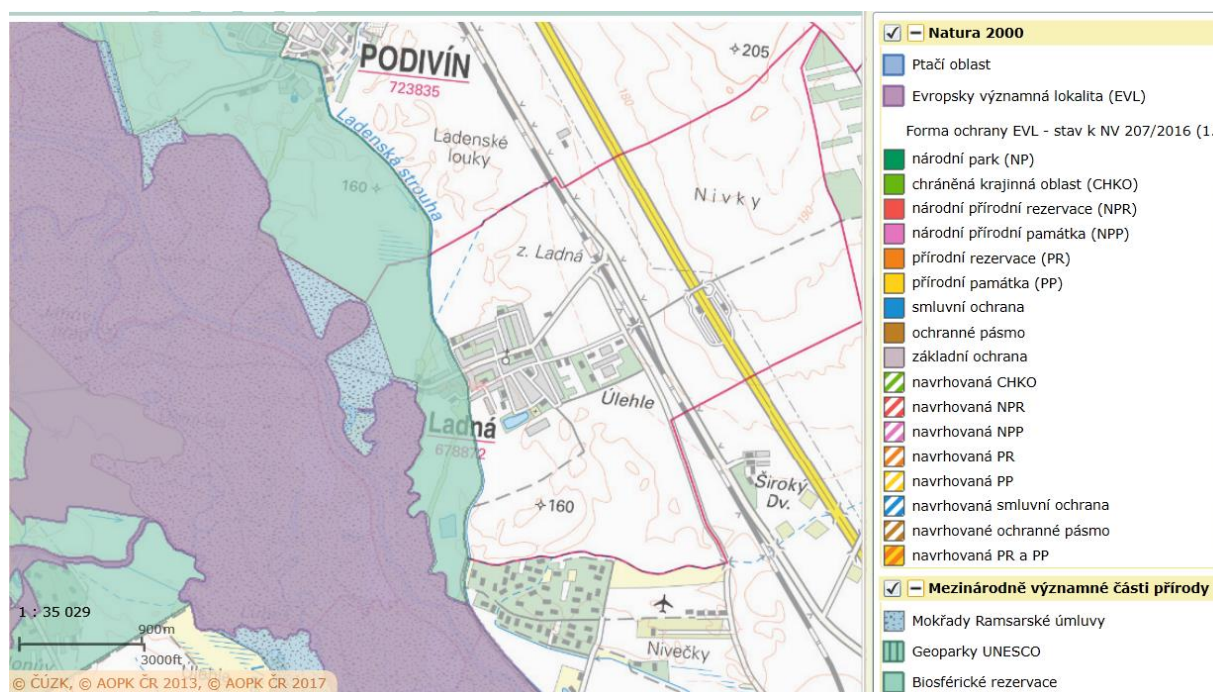
Zdroj: Zdroj: Studie erozních a odtokových poměrů a návrh ochranných opatření na území k.ú. Ladná, Ing. Miroslav Dumbrovský, CSc. Ing. Veronika Sobotková, Ph.D., rok 2015

Ochrana životního prostředí:

Západní hranicí katastru obce Ladné je řeka Dyje. Území kolem řeky je chráněno hned několika různými stupni ochrany. Na území je část **Evropsky významné lokality Niva Dyje** a **Přírodního parku Niva Dyje**. Posláním tohoto parku je ochrana lužních lesů a luk se soliterními duby, lužních tůň a ostatních přírodních stanovišť s jedinečnými společenstvy rostlin a živočichů. Jedná se o natolik významnou oblast, že je vyhláškou regulováno její hospodářské využívání a výstavba. Území je mezinárodně chráněno Ramsarskou úmluvou o mokřadech jako **Mokřad Dolního Podyjí**. Ladenská strouha tvoří hranici **Biosférické rezervace Dolní Morava**. Území rezervace je jedinečným spojením ekosystémů vápencového bradla Pálavy, unikátního středoevropského nížinného luhu na dolních tocích řek Kyjovky, Dyje a Moravy a kulturní komponované

krajiny Lednicko-Valtického areálu. Katastr obce Ladné hraničí s **Lednicko-Valtickým areálem**, který je jedním z nejpozoruhodnějších přírodních a umělecko-historicky významných území střední Evropy. Jako nejrozsáhlejší komponovaná krajina v Evropě byl zapsán na Seznam světového kulturního dědictví UNESCO v roce 1996. Rozloha 200 km² jej řadí mezi největší člověkem koncepčně upravené areály v Evropě. Vznikal v průběhu 17. až 20. století na panství rodu Liechtensteinů.

Obrázek č. 15: Chráněná území v okolí obce Ladná



Zdroj: mapy AOPK ČR, Portál informačního systému ochrany přírody, duben 2018

V řešeném území jsou evidovány podle zákona č. 114/1992 Sb. významné krajinné prvky. Jedná se o pozemky s parcelní číslem 1312, a 1313, kde se nachází slepé rameno Dyje. Významnými krajinnými prvky ze zákona jsou ale všechny lesy, rašeliniště, vodní toky, rybníky, jezera a údolní nivy.

Pro zachování stability přírodních a přírodě blízkých ploch byla vybudována soustava **územního systému ekologické stability (ÚSES)**. Je tvořena biocentry (ekologicky hodnotné lesy, rybníky, louky, meze, remízy atd.) vzájemně propojených biokoridory (vodní toky, běhové porosty, pásy lesa, stromořadí, pásy trvalého travního porostu atd.) a vytváří tak z oddělených biocenter síť umožňující migraci. Na území katastru obce se vyskytuje územní systém ekologické stability jak nadregionálního, regionálního tak i

lokální významu. Podél toku Dyje je území chráněno jako nadregionální biokoridor. Nedílnou součástí nadregionálního biokoridoru je Regionální biocentrum Niva Dyje. Výchozí situace ohledně místní úrovně ÚSES je podstatně složitější. Ve výkresech aktualizovaných ÚAP ORP Břeclav není v Ladenském katastru vymezena žádná skladebná část místního ÚSES. ÚPSÚ Ladná obsahuje jen fragmentární a koncepčně ne zcela jasné vymezení místního ÚSES, bez dostatečné provázanosti s řešeními v sousedních územích. Územní plán řeší místní ÚSES nově. Řešení ÚSES a vymezení jeho dílčích skladebných částí je provázáno s řešeními ÚSES obsaženými v platné či rozpracované územně plánovací dokumentaci (ÚPD) sousedních měst a obcí.

Tabulka č. 16: Přehled skladebných částí ÚSES s odůvodněním jejich vymezení

NRBK K 161/RBC Niva Dyje	Nadreg. biokoridor - vložené reg. biocentrum	Viz výše.
LBK 1	Lokální biokoridor	Vymezení zahrnuje koryto průtočného kanálu a jeho doprovodné porosty v návaznosti na řešení ÚSES v návrhu ÚP Podivín
LBC 1	Lokální biocentrum	Vymezení dle rozsahu nevelkého lužního lesa a enklávy mokřadních společenstev
LBK 2	Lokální biokoridor	Vymezení je vesměs vázáno na koryto průtočného kanálu a jeho doprovodné porosty, s krátkým průchodem k lužnímu lesu vyhýbajícím se oplocenému areálu ranče
LBC 2	Lokální biocentrum	Vymezení v návaznosti na řešení ÚSES v návrhu ÚP Podivín, se zahrnutím částí koryta Ladenské strouhy, jeho doprovodných porostů a rozsáhlého mokřadu (rákosiny) přesahujícího do území z podivínského katastru
LBK 3	Lokální biokoridor	Vymezení v návaznosti na řešení ÚSES v návrhu ÚP Podivín přes podmáčené partie bloku orné půdy při katastrální hranici (náhradní řešení nutné vzhledem k neprostupnosti zastavěného území v trase Ladenské strouhy)
LBK 4	Lokální biokoridor	Vymezení ve vazbě na tři sbíhající se pásy porostů lužních dřevin
LBK 5	Lokální biokoridor	Vymezení v bloku orné půdy v severovýchodní části katastru koordinované s řešením ÚSES v návrhu ÚP Podivín a s omezeními vyplývajícími z četných ochranných pásem v území
LBC 3	Lokální biocentrum	Vymezení v bloku orné půdy v severovýchodní části katastru v nejvhodnější poloze pro zachování přípustné délky navazujících lokálních biokoridorů a se zohledněním rozsahu ochranných pásem plynovodů
LBK 6	Lokální biokoridor	Vymezení v blocích orné půdy v severovýchodní až východní části katastru v návaznosti na řešení ÚSES v ÚP Moravský Žižkov a s částečným využitím obecních pozemků

Zdroj: Územní plán obce Ladná, 09/2014

Střety rozvojových záměrů obce s ochranou přírody jsou při rozšiřování ploch pro bydlení.

7. Správa obce

Obecní úřad a kompetence obce

Obec Ladná je územním samosprávným společenstvím občanů. Byla zřízena za účelem výkonu místní samosprávy na svém katastrálním území na základě zákona číslo 128/2000 Sb., o obcích v platném znění.

Obec je veřejnoprávní korporací, která vlastní a spravuje majetek, má vlastní příjmy a hospodaří podle podmínek stanovených zákonem a jinými právními předpisy vydanými na základě zákonů. Obec navenek vystupuje jako právnická osoba. V právních vztazích vystupuje pod svým jménem a nese zodpovědnost z těchto vztahů vyplývající. Krajský úřad Jihomoravského kraje rozhodnutím ze dne 15.června 2004 rozhodl o návrhu města Břeclav ze dne 13. 2. 2004 na oddělení části města Břeclav-místní část Ladná od města Břeclav ke dni 1. 1. 2007.

Tabulka č. 17: Výkon státní správy

Obec	Ladná
Pověřený úřad	Břeclav
ORP	Břeclav
Finanční úřad	Břeclav
Katastrální úřad	Břeclav
Matriční úřad	Břeclav

Zdroj: Český statistický úřad

Zastupitelstvo obce: je nejvyšším orgánem obce, má 9 členů. Rozhoduje ve věcech náležejících do samostatné působnosti obce.

Obec je navenek zastupována starostkou, která také dle §99 odst.2 zákona o obcích vykonává funkci rady obce.

- ✚ Uvolnění členové ZO: starostka.
- ✚ Neuvolnění členové ZO: místostarosta.

Výbory: finanční a kontrolní

Komise: Komise pro kulturu a sport a Komise pro výstavbu a rozvoj obce

Obecní úřad je výkonným orgánem obce, starostku v době nepřítomnosti zastupuje místostarosta. Obecní úřad není členěn na odbory.

Obec zaměstnává celkem 7 osob na hlavní pracovní poměr – konkrétně jsou to dvě úřednice, 5 technických pracovníků, kteří se starají o provoz sportovní haly, provoz pošty, tři pracovníci na úpravu obce a jeden pracovník na provoz knihovny na dohodu o pracovní činnosti. K výkonu některých činností (úprava obce a zeleně obce) využívá obec i veřejně prospěšných prací. V roce 2016 to byli tři zaměstnanci veřejně prospěšných prací. Technika pro jejich činnost je uskladněna na sběrném dvoře.

Součást obce: Místní knihovna Ladná.

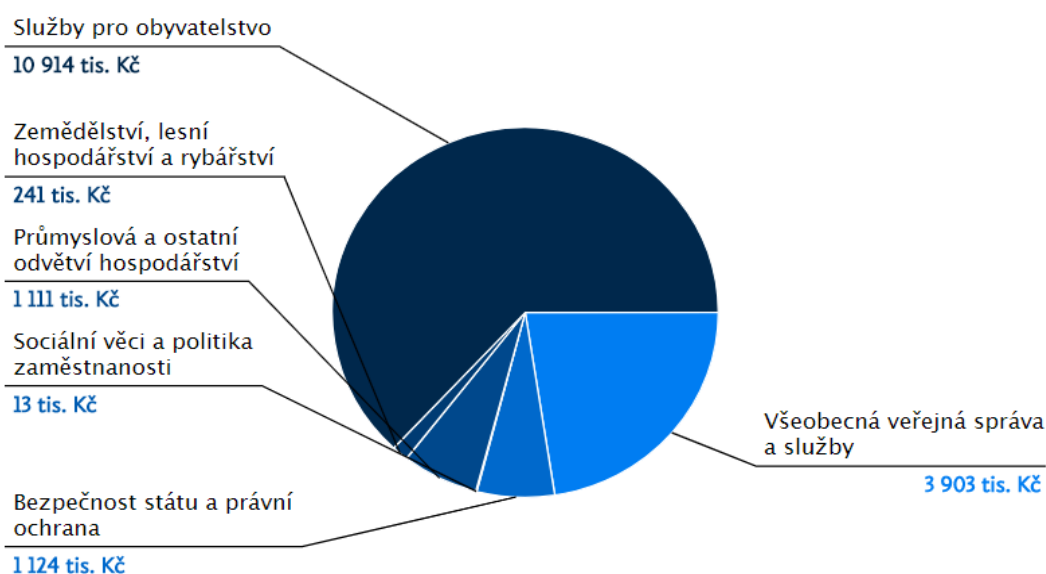
Organizační složka obce: Jednotka sboru dobrovolných hasičů.

Příspěvková organizace obce: Základní škola a Mateřská škola Ladná.

Hospodaření a majetek obce

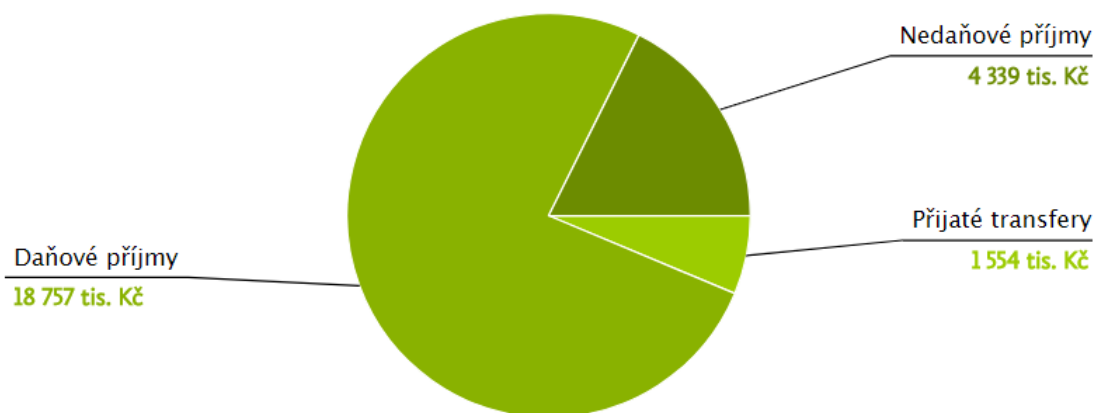
Úhrn vykázaných rozpočtových příjmů podle platné rozpočtové skladby v roce 2016 činil 24 649,76 tis. Kč a výdajů 17 304,97 tis. Kč. Saldo příjmů a výdajů tedy dosáhlo hodnoty přebytku 7 344,79 tis. Kč. Obec hospodaří s majetkem ve finanční výši 125 778 tis. Kč, z čehož dlouhodobý hmotný majetek, který obec používá po dobu delší, než 12 měsíců, dosahuje hodnoty 92 268 Kč. Celkový objem pohledávek obce, tvořené ze 100 % krátkodobými pohledávkami, činí 10 761 tis. Kč. Krátkodobý finanční majetek má hodnotu 22 993 tis. Kč. Závazky obce jsou tvořeny krátkodobými závazky v hodnotě 10 782 tis. Z pohledu hospodaření tak obec v roce 2016 dosahuje kladného hospodářského výsledku 10 428 tis. Kč.

Graf č. 10: Celkové výdaje obce Ladná v roce 2016



Zdroj: Informační portál Ministerstva financí, listopad 2017

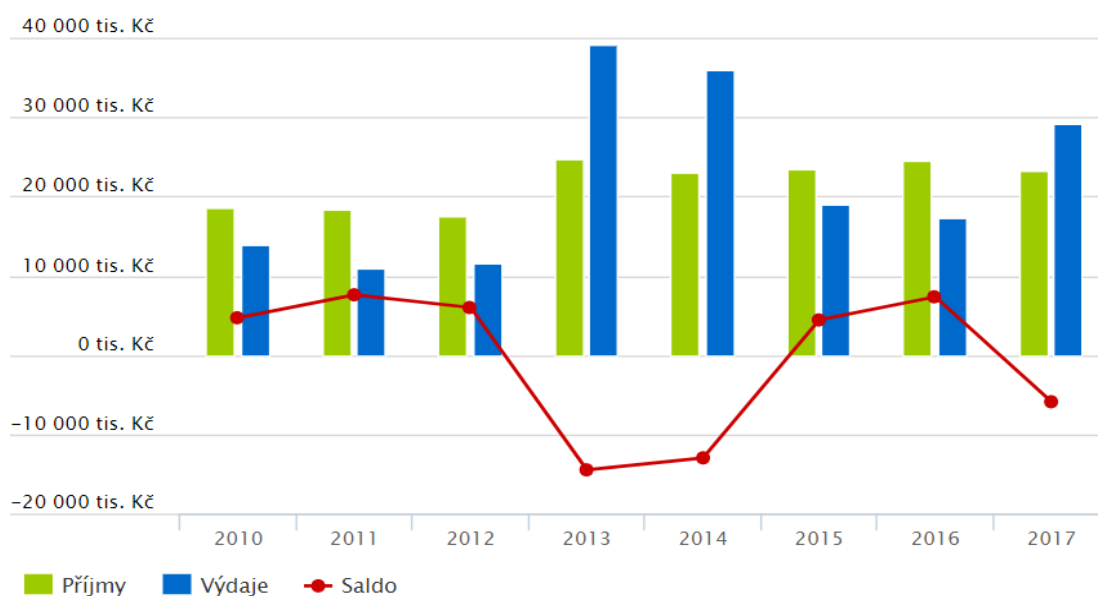
Graf č. 11: Celkové příjmy obce Ladná v roce 2016



Zdroj: Informační portál Ministerstva financí, listopad 2017

Z meziročního vývoje rozpočtu lze pozorovat, že v roce 2013, 2014 a 2017 byl rozpočet schodkový. Ve zbylých letech bylo dosaženo přebytků. V případě organizací veřejného sektoru, zejména organizací státní správy, je běžné, že výsledkem jejich hospodaření za příslušný rok je ztráta, neboť se jedná téměř vždy o organizace, jejichž smyslem existence není tvorba zisku, nýbrž poskytování veřejných statků a veřejných služeb daňovými poplatníky.

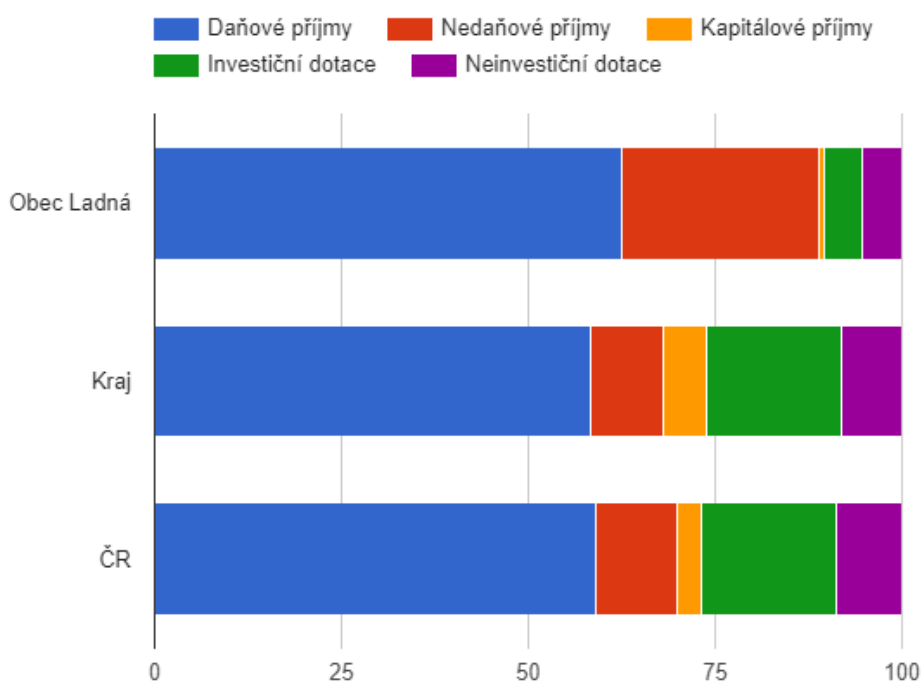
Graf č. 12: Meziroční vývoj rozpočtu obce Ladná od roku 2010 do roku 2017



Zdroj: Informační portál Ministerstva financí, duben 2018

Pro přehled o rozpočtových příjmech obce slouží následující graf č. 13, kde je srovnání rozpočtového příjmu obce s Jihomoravským krajem a s Českou republikou za období 2009 – 2016.

Graf č. 13: Srovnání struktury rozpočtových příjmů v období 2009 - 2016



Zdroj: Český statistický úřad

Získané nenárokové dotace obce během 5 let:

- ✚ 2 mil. Výstavba sběrného dvora;
- ✚ 746 tis. Pořízení zametacího malotraktoru;
- ✚ 4,7 mil. Podporované bydlení pro seniory;
- ✚ 292 tis. Workoutové hřiště;
- ✚ 143 tis. ÚP Ladná;
- ✚ 50 tis. Ladenská malotřídka;
- ✚ 163 tis. Vegetační úpravy hřbitova;
- ✚ 72 tis. Pořízení výzbroje a výstroje SDH;
- ✚ 45 tis. Pořízení krmelců pro myslivecký kroužek;
- ✚ 1,1 mil. Kompostéry;
- ✚ 377 tis. Dětské hřiště;
- ✚ 712 tis. Hasičské auto.

Bezpečnost

Úroveň kriminality na území obce je poměrně nízká. Řešení přestupků je na základě veřejnoprávní smlouvy uzavřené s městem Břeclav předáváno jejich přestupkové komisi. Doba dojezdnosti do obce je u hasičské záchranné služby i Policie ČR do 10 minut. Žádná specifická opatření k předcházení živelním pohromám nejsou v obci realizována. K varování obyvatelstva před nebezpečím je určen místní rozhlas, který je součástí varovného informačního systému obyvatel.

Vnější vztahy a vazby obce

V roce 2007 se obec Ladná stala členem dobrovolných svazků obcí - DSO Lednicko-valtický areál a Region Podluží. Hlavním motivem přistoupení obce byla možnost spolupráce s okolními obcemi při získávání dotací, propagaci, rozvoji turismu, využití zázemí a zkušeností, které oba mikroregiony již mají. Obec je členem SMO ČR, SOM JM a SMS ČR.

Ladná nenavázala partnerství s žádnou obcí ani regionem v ČR ani v zahraničí.

A.2 Východiska pro návrhovou část

1. Silné stránky

- + výhodná poloha vůči správnímu centru - Břeclavi a jeho snadná dostupnost (dojíždění za službami, vzděláním a prací);
- + poloha na Slovácku a v blízkosti Lednicko- Valtického areálu je výhodná z hlediska cestovního ruchu;
- + aktivní spolky, přispívající ke společenskému životu obce;
- + doprovodná infrastruktura pro cestovní ruch především se sportovním zaměřením;
- + blízkost Lednicko-valtického areálu a Přírodního parku Niva Dyje- velký potenciál pro cestovní ruch;
- + zajištění dopravní obslužnosti pomocí MHD s vysokou frekvencí spojů;
- + blízkost železničního koridoru Brno - Břeclav jako spojení s velkými městy;
- + blízkost dálnice D2 jako spojení s velkými městy;
- + zastavěnou částí obce nevede žádná frekventovaná komunikace;
- + plynovod a vodovod jsou vybudovány v celé obci;
- + zájem o výstavbu rodinných domů;
- + mateřská a základní škola přímo v obci;
- + dobré podmínky pro sportovní a volnočasové aktivity;
- + v obci jsou nemovité kulturní památky;
- + dobrý stav životního prostředí;
- + blízkost hodnotné přírody;
- + obec nemá problémy s vodní erozí;
- + obec není zadlužená;
- + poměrně vysoká úspěšnost v získávání nenárokových dotací;
- + jednoduchá organizační struktura.

2. Slabé stránky

- + blízkost města způsobuje odliv školních dětí;
- + nově příchodzí občané mají zájem pouze o bydlení, nezapojují se do života obce;
- + menší počet lidí s dokončeným středním vzděláním s maturitou a vysokoškolským vzděláním;
- + vysoký index stáří ve srovnání s okolními vesnicemi, krajem a ČR;
- + nutnost vyjížděky za vzděláním či prací;

- ✚ minimum subjektů podnikajících v zemědělství a průmyslu;
- ✚ nízká nabídka komerčních služeb;
- ✚ chybí možnost stravování v obci;
- ✚ obec nemá vybudovanou kanalizaci a ČOV;
- ✚ vlaková zastávka není v zastavěné části obce, ale je vzdálena od obce 1 km;
- ✚ územní rezerva na vysokorychlostní komunikaci;
- ✚ záplavové území v okolí řeky Dyje v extravilánu obce;
- ✚ chybějící ordinace praktického lékaře v obci;
- ✚ málo služeb v místě - jsou převážně soustředěny ve městě;
- ✚ absence startovacích bytů pro mladé;
- ✚ v obci chybí bankomat;
- ✚ hluk z dopravy na železnici, z dálnice D2 i z blízkého letiště;
- ✚ rozsáhlé plochy orné půdy;
- ✚ větrná eroze, chybí větrolamy;
- ✚ v katastru chybí prvky ÚSES lokálního významu;
- ✚ na území katastru obce se nachází chráněné ložiskové území (lignit), z toho vyplývají omezení dalšího rozvoje obce.

3. Příležitosti

- ✚ čerpání dotačních prostředků;
- ✚ rozvoj služeb (ubytování, restaurace);
- ✚ rozvoj podnikání;
- ✚ rozvoj sociálních služeb;
- ✚ rozšíření nabídky volnočasových aktivit
- ✚ zvýšení zájmu mladých lidí o samosprávu obce;
- ✚ zvýšení zájmu nově příchozích občanů o dění v obci;
- ✚ rozvíjení mezigeneračního soužití;
- ✚ dobudování kanalizace v celé obci a výstavba ČOV;
- ✚ doplnění lokálních prvků ÚSES v krajině;
- ✚ zmírnění škod způsobených větrnou erozí - vysadit větrolamy;
- ✚ vybudování komunitního centra v obci.

4. Hrozby

- + zvýšení hluku ze stále rostoucí dopravy na dálnici D2, mezistátní železnici a letišti Břeclav;
- + nebudování chybějící kanalizace a ČOV v obci;
- + ztráta svrchní úrodné části půdy vlivem větrné eroze;
- + únik vody z krajiny, klimatické změny;
- + nepříznivý demografický vývoj - stárnutí populace a s tím související snížení aktivity spolků;
- + nezájem obyvatel o veřejné dění;
- + ztráta jedinečnosti, zánik tradic, pokles zájmu o folklor;
- + zvýšení byrokracie, centralizace, přerozdělování.

A.3. Další východiska - dotazníkové šetření

V období měsíce října 2017 proběhlo v obci Ladná dotazníkové šetření. Bylo vyplněno celkem 97 dotazníků od přibližně 9 % obyvatel starších 15-ti let. Výsledky dotazníku byly zpracovány do přehledné prezentace a odprezentovány veřejnosti na setkání s veřejností v Ladné, kde se také diskutovalo nad tématy rozvoje obce v budoucnu.

Dotazník vyplňovaly všechny věkové kategorie občanů obce, z větší části mladší obyvatelé (27,8 % občanů mezi 15-29 let, 46,4 % občanů ve věku 30-49 let, 13,4 % občanů ve věku 50-64 let a 12,4 % občanů nad 64 let). Sběr dotazníků probíhal elektronicky a zároveň papírově. Dotazník v papírové podobě byl dodán do každého domu v Ladné.

Souhrn výsledků dotazníkového šetření v Ladné:

Výsledky dotazníkového šetření jsou pouze od občanů, kteří vyplnili dotazník a jejich závěr nemusí být směrodatný. Výsledky byly promítnuty do návrhové části Programu rozvoje obce Ladná a rovněž s výsledky budou pracovat představitelé obce při plánování rozvojových záměrů obce.

- + Celkem 47,4 % občanů, kteří vyplnili dotazník, se v obci žije spíše dobře, 40,2 % občanům velmi dobře, 11,3 % občanů se žije ani dobře ani špatně a jen 1 % občanů se v obci žije špatně.
- + V obci by se mělo dle občanů zlepšit především: Rozsah cyklostezek do okolních obcí, stav místních komunikací, stav chodníků a nedostatečná veřejná doprava.
- + Občanům Ladné nejvíce chybí služby jako je restaurace, kavárna, penzion, bankomat a kompletní kanalizace v obci včetně ČOV.
- + Mírné většině, a to 51,5 % občanům, vyhovuje dostupnost obce prostřednictvím integrovaného dopravního systému, 28,9 % považuje dostupnost jako ucházející a 10,3 % jako špatnou.
- + Výhrady k veřejné dopravě: Cesta na vlakovou zastávku nebezpečná - neexistuje chodník, veřejná doprava večer a během víkendu nedostatečná.
- + Většina občanů, a to 67 %, považuje mezilidské vztahy v obci za docela dobré, 13,4 % za ne moc dobré, 12,4 % za velmi dobré, 2,1 % za špatné a 5,2 % občanů nedovedlo vztahy posoudit.

- ✚ Pro to, aby obec zůstala přibližně stejně veliká bylo 49,5 %, 37,1 % občanů, kteří vyplnili dotazník by chtělo, aby se obec postupně rozrůstala výstavbou nových ulic a 13,4 % občanů nedokázalo situaci posoudit.
- ✚ Finanční prostředky obce by občané přednostně využili nejvíce k rekonstrukci a dobudování místních komunikací, ke zlepšování vzhledu obce, k rozšiřování a zkvalitňování zeleně v obci a zkvalitnění podmínek pro činnost MŠ a ZŠ.
- ✚ Další návrhy pro využití finančních prostředků obce jsou dle občanů: Investice do kanalizace a výstavby ČOV, rekonstrukce a vznik nových cyklostezek.
- ✚ V otázce, zda by se obec měla zaměřit na rozvoj cestovního ruchu byli občané nejednotní: 43,3 % občanů by rozvoj uvítala, 23,7 % naopak ne a 33 % občanů nedokázalo dotaz posoudit.
- ✚ Většina občanů, a to 72,1 %, by podpořila či spíše podpořila investice do bytů pro mladé lidi 13,4 % by tyto investice spíše nepodpořila, 4,1 % by je určitě nepodpořila a 10,3 % nedokáže situaci posoudit.
- ✚ Většina občanů, a to 72,2 %, by podpořila či spíše podpořila investice do výstavby bydlení pro seniory, pouze 9,3 % by investice spíše nepodpořila, 6,2 % by je určitě nepodpořila a 12,4 % nedokáže situaci posoudit.
- ✚ Na dotaz, zda by obec měla navázat spolupráci s některou obcí v ČR či zahraničí většina občanů (38,1 %) nedokázala situaci posoudit, 20,6 % by spolupráci uvítala, 26,8 % spíše uvítala, 12,4 % spíše ne a pouze 2,1 % určitě ne.
- ✚ Většina občanů, a to 80,5 %, slyší obecní rozhlas u jejich domu velmi dobře nebo dostatečně. Pouze 11,3 % neslyší rozhlas dobře, 5,2 % pak rozhlas slyší velmi špatně.
- ✚ Činnost letiště Břeclav vnímá většina občanů obce. Velmi silně pak 22,7 % občanů, 29,9 % silně, 28,9 % slabě. Jen 15,5 % občanů činnost letiště Břeclav nevnímá vůbec a 3,1 % nedokázalo situaci posoudit.

B. Návrhová část

B.1 Strategická vize

Být nadále obcí, která je přívětivá ke svým občanům, uznává a ctí tradiční hodnoty a pečuje o životní prostředí. Svým rozvoje bychom chtěli zvyšovat kvalitu života našich občanů, aby se v obci cítili dobře a z obce neodcházeli.

V plánovaném období bychom se chtěli zaměřit převážně na činnosti, které povedou k vybudování nové kanalizace, rekonstrukci související infrastruktury, výstavba nové budovy pro mateřskou školu, spolupřádání a podpora kulturních i sportovních akcí v obci, které povedou k udržení a rozvoji dobrých mezilidských vztahů. Naším přáním je, spokojenost a vysoká životní úroveň občanů v obci pro současné i budoucí generace.

B.2 Opatření a aktivity

I. INFRASTRUKTURA

Strategický cíl: Obec bude systematicky udržovat, rozšiřovat a inovovat infrastrukturu ve všech oblastech.

1) Strategické opatření: komunikace, chodníky, parkovací místa.

S ohledem na skutečnost, že obec bude nově budovat kanalizaci v obci, je potřeba následně zrekonstruovat stávající komunikace včetně chodníků v obci.

Soubory aktivit:

- ✚ Komunikace – oprava stávajících komunikací po vybudování kanalizace. Předpokládaná doba realizace je v letech 2020-2025.
- ✚ Chodníky – oprava stávajících chodníků po vybudování kanalizace. Předpokládaná doba realizace je v letech 2020-2025.
- ✚ Parkovací místa - zbudování parkovacích míst na užších komunikacích (Trkmanka, Lipová), předpokládaná doba realizace 2020-2025.

2) Strategické opatření: plochy veřejného prostranství a občanské vybavenosti.

V návaznosti na rozvoj infrastruktury a změnu životního stylu, je nutné inovovat a revitalizovat původní a nově vzniklé plochy veřejných prostranství a občanské vybavenosti.

Soubory aktivit:

- + Veřejné osvětlení – postupně inovovat a rozšiřovat stávající síť VO s cílem minimalizovat spotřebu el. Energie, světelný smog a rozvody realizovat zemním uložením kabelů. Předpokládaná doba realizace je v letech 2020-2025.

3) Strategické opatření: vodovodní a kanalizační řad.

V obci chybí dobudovat část kanalizace. Celá obec není napojena na ČOV. V budoucnu je nutné zřídit ČOV. Předpokládaná doba realizace je v letech 2019-2023. Předpokládané náklady jsou v hodnotě 100 mil. Kč.

Soubory aktivit:

- + Kanalizační řad obce Ladná– dobudovat potřebnou kanalizaci, tam kde chybí.
- + Vybudovat ČOV pro celou obec.

4) Strategické opatření: internet, optické kabely.

Soubory aktivit:

- + Optický kabel rozšiřovat do dalších lokalit připojením při výstavbě nebo rekonstrukcích inženýrských sítí.

II. ŠKOLSTVÍ, MIMOŠKOLNÍ VÝCHOVA

Strategický cíl: Obec bude vytvářet technické, organizační a personální podmínky pro kvalitní výuku i rozvoj mimoškolních aktivit v ZŠ i MŠ.

1) Strategické opatření: mateřská škola.

V mateřské škole budeme nadále zlepšovat prostředí, úroveň vybavení, technického zázemí, snižovat energetickou náročnost provozu MŠ. Rozvíjet dobré partnerské vztahy, vytvářet podmínky pro zdravý životní styl dětí a dále zlepšovat úroveň mateřské školy.

Soubory aktivit:

- + Zajištění požadovaného počtu míst v MŠ pro děti od 3 let.
- + Zajištění péče o děti již od 2 let.

- ✚ Podpora zájmové činnosti dětí v oblasti pohybové výchovy.
- ✚ Podpora zájmové činnosti v oblasti folkloru.
- ✚ Pořádání společných akcí pro rodinu ve spolupráci se ZŠ a obcí.
- ✚ Účast MŠ na akcích organizovaných obcí.

Soubory aktivit technického rázu:

- ✚ Výstavba nové budovy pro MŠ (část budovy bude sloužit jako MŠ) – předpokládaná doba realizace je v letech 2019 - 2025, předpokládané náklady na realizaci jsou 25 mil.Kč.

2) Strategické opatření: základní škola.

V základní škole budeme podporovat přípravu pedagogických zaměstnanců v zájmu rozvoje školy a naplňování její vize, usilovat o vysokou kvalifikovanost pedagogického sboru. Podporovat realizaci vzdělávacích programů školy, vytvářet podmínky pro rozvoj zájmů, potřeb a talentu žáků a podporovat rozvoj volnočasových aktivit.

Soubory aktivit:

- ✚ Vytvářet podmínky pro zdravý životní styl – plavecký výcvik, škola v přírodě.
- ✚ Podpořit zapojení školy do různých projektů, programů a grantů.
- ✚ Spolupřádání akcí MŠ a ZŠ s obcí a spolky.

3) Strategické opatření: mimoškolní výchova a zájmová činnost.

Podporovat školská zařízení, občanská sdružení, sportovní oddíly a podnikatelské subjekty, které zajišťují mimoškolní činnost dětí a mládeže.

Soubory aktivit:

- ✚ Podpora folkloru dětí a pohybových aktivit dětí.

III. KULTURA A CESTOVNÍ RUCH

Strategický cíl: Budeme pečovat o kulturní dědictví našich předků, rozvíjet folklorní tradice, podporovat spolkovou a zájmovou činnost dětí i dospělých, talenty, moderní umělecké žánry.

1) Strategické opatření: nemovité památky.

Soubory aktivit:

- ✚ Přispívat na opravy kostela, kaple.

2) Strategické opatření: folklorní tradice.

Soubory aktivit:

- ✚ Vyhledat odborníky pro práci s dětmi v oblasti folkloru.
- ✚ Podpořit vznik folklorně zaměřených spolků v obci.
- ✚ Zajišťovat propagaci folklorních akcí a folklorních tradic.
- ✚ Podporovat udržování zvyků a folklorních tradic (Hody, hodky, fašank).

3) Strategické opatření: historie obce.

Popularizovat historii obce, zachycovat současný život pro budoucí generace, podporovat muzejní a sběratelskou činnost.

Soubory aktivit:

- ✚ Organizování výstav, vzpomínkových akcí a besed.
- ✚ Vydávání propagačních materiálů.
- ✚ Fotodokumentace, videozáznamy a jejich archivace.
- ✚ Zajištění řádné archivace a evidence historických pramenů, fotografií apod.

4) Strategické opatření: kulturní akce.

Pořádat, koordinovat, propagovat ve spolupráci se spolky pestrou žánrovou nabídku kulturních akcí vhodných pro všechny věkové skupiny obyvatel. Podporovat aktivity občanů a spolků v pořádání akcí.

Soubory aktivit:

- ✚ Pořádání tradičních kulturních akcí - Hody, hodky, fašank, adventní neděle, novoroční koncert.
- ✚ Podpora vzniku nových akcí.
- ✚ Propagace kulturních akcí v místních a regionálních médiích.

5) **Strategické opatření:** knihovna.

Využívat knihovnu jako místo pro setkávání obyvatel všeho věku, podpora čtenářství.

Soubory aktivit:

- ✚ Nabízet zájmové činnosti pro nejmenší čtenáře.
- ✚ Aktualizace a modernizace knihovního fondu.
- ✚ Výstavba nové knihovny - předpokládaná doba realizace je v letech 2020 - 2023, předpokládané náklady na realizaci jsou přibližně 10 mil. Kč.

IV. **SPORT**

Strategický cíl: Sportovní činnost a pohybové volnočasové aktivity všeho druhu jsou základním předpokladem udržení zdravého a plnohodnotného životního stylu současné populace. Obec bude i nadále vytvářet podmínky pro naplnění tohoto prioritního cíle.

1) **Strategické opatření:** sport je provozován v nově zbudované sportovní hale, na fotbalovém hřišti, tenisovém hřišti, víceúčelovém hřišti, workoutovém hřišti a dětském hřišti.

Soubory aktivity

- ✚ Podpora obce TJ Sokol Ladná.
- ✚ Zbudování hasičského hřiště pro požární sport – hřiště se stěnou a kladinou.

V. **ŽIVOTNÍ PROSTŘEDÍ, EKOLOGIE**

Strategický cíl: Ochrana životního prostředí s cílem zachování ekologické rovnováhy je výzva pro všechny.

1) **Strategické opatření:** větrná eroze, sucho.

Negativní změny historické krajiny do dnešní podoby je způsobena téměř výhradně lidskou činností (kácení lesů, nevhodné zemědělské plodiny a obdělávání půdy, regulace toků, sjednocování pozemků atd.). K zamezení devastace musí být realizovány ochranné projekty.

Soubory aktivit:

- ✚ Doplnění chybějících částí lokálního ÚSES.

- ✚ Boj proti větrné erozi - vysazení větrolamů.
- ✚ Rozšiřování ploch veřejné zeleně a obnova stávajících.

2) **Strategické opatření:** hluk z letiště, pozemkové úpravy.

Soubory aktivit:

- ✚ Provádění osvětové činnosti.
- ✚ Dokončení komplexních pozemkových úprav - předpokládaná doba dokončení KPÚ je v roce 2022.
- ✚ Omezit či odklonit leteckou dopravu přílehlého letiště Břeclav o víkendu či svátcích.

VI. **KOMUNITNÍ ŽIVOT V OBCI**

Strategický cíl: Chceme zvyšovat zájem občanů o dění v obci, informovanost a jejich spoluúčast na rozvoji obce.

1) **Strategické opatření:** informovanost občanů.

Rozšiřování a modernizace informačních zdrojů a médií pro komunikaci s občany.

Soubory aktivit:

- ✚ Údržba místního rozhlasu.
- ✚ Facebook s kulturním servisem a propagací.
- ✚ Vydávání zpravodaje s pravidelnými informacemi o záměrech obce.
- ✚ Informování občanů o akcích v rámci Regionu Podluží a LVA.

2) **Strategické opatření:** místní spolupráce, mezigenerační soužití

Podporovat činnost občanů ve spolcích a sportovních oddílech, zapojit do samosprávy obce co nejvíce občanů, spolků, rozvíjet dobrovolnictví, spolupráci, vztah k obci a sounáležitost spolků, občanů všech věkových skupin a jejich zájem o dění v Ladné, podpora volnočasových aktivit vhodných pro seniory, teenagery, rodiny s dětmi.

Soubory aktivit:

- ✚ Pořádat akce prarodinného charakteru.
- ✚ Podpora akcí napříč všemi spolky v obci.

3) **Strategické opatření:** regionální spolupráce

Nadále se aktivně podílet na činnosti Regionu Podluží a DSO Lednicko-Valtický areál.

Soubory aktivit:

- ✚ Účastnit se akcí pořádaných Regionem Podluží a DSO Lednicko-valtický areál, aktivně se podílet se na jejich organizaci a propagaci.

VII. **SOCIÁLNÍ POLITIKA**

Strategický cíl: Zaměříme se na rozvoj služeb pro seniory, budeme zajišťovat pomoc osamělým, sociálně slabým a handicapovaným občanům, společně vytvářet obec přátelskou k celé rodině; řešit aktuálně vzniklé sociální problémy a situace;

Soubory aktivit:

- ✚ Finanční příspěvek obce na služby sociální péče a prevence využívané našimi občany v Břeclavi.
- ✚ Zbudovat bydlení pro mladé rodiny - startovací byty, předpokládaný termín realizace je v roce 2023.
- ✚ Poskytování dotace spolkovým organizacím na základě jejich žádosti.
- ✚ Zabezpečit stálou údržbu bytů pro seniory v obci.

VIII. **DOPRAVA**

Strategický cíl: Rozvíjet dopravní systém v maximální bezpečnosti bez negativních vlivů na životní prostředí a úroveň bydlení

1) **Strategické opatření:** komunikace účelové, místní a státní.

Soubory aktivit:

- ✚ Průběžně aktualizovat dopravní značení dle potřeb občanů, včetně promítnutí schválených změn do pasportu komunikací.
- ✚ Průběžně provádět údržbu a rekonstrukci povrchů, zvýšení bezpečnosti v rámci opravy komunikací.
- ✚ Pro nové komunikace (i parkoviště) nepoužívat asfaltové povrchy, ale dlažbu z titulu zasakování dešťových vod.

✚ Zachovat stávající spojení pro cyklisty v propojení s turistickými cíli.

2) **Strategické opatření:** letecká doprava

Soubory aktivit:

✚ Omezit či odklonit leteckou dopravu přílehlého letiště Břeclav o víkendu či svátcích.

B.3 Podpora realizace programu

Realizace PRO

V programu rozvoje obce jsou mimo cíle a opatření především stanoveny aktivity, které chce obec v příštích letech realizovat, spolu s jejich termíny a předpokladanými náklady. K jejich naplňování je však nutná efektivní spolupráce i jednotlivých aktérů, a to konkrétně obce, spolků, subjektů v obci a občanů.

Zajištění a naplňování PRO Ladná

Zajišťování naplňování programu bude mít na starosti zastupitelstvo obce v čele se starostou/starostkou. Monitoring bude probíhat dle potřeb obce, minimálně 1x za 2 roky a bude ho provádět zastupitelstvo. Při monitoringu se budou sledovat především nashromážděná data a informace, které pomohou k vyhodnocení průběhu realizace dílčích aktivit jednotlivých opatření a programových cílů.

Bude sledováno zejména:

- ✚ naplňování aktivit, které byly na daný rok plánovány - v případě jejich nerealizace důvody proč,
- ✚ vyhledávání a zajišťování zdrojů pro financování aktivit PRO a s tím spojená finanční náročnost,
- ✚ projednávání změn PRO,
- ✚ schvalování aktualizace PRO.

Při kontrole bude sledováno naplňování strategie a bude také vyhodnocováno, do jaké míry byly plánované záměry a aktivity skutečně realizovány a v případě, že nebyly, tak důvody, proč se tomu tak nestalo. Současně bude nutné i přehodnocení každého ze záměrů, zhodnocení potřebnosti jejich realizace a případně možnost provést změny. Možné bude i přehodnocení priorit jednotlivých záměrů.

Zveřejnění PRO

Dokument bude zveřejněn na webových stránkách obce a zároveň bude přístupný k nahlédnutí v listinné podobě na obecním úřadě.

Aktualizace PRO

Tento strategický dokument je dokumentem, který je potřeba aktualizovat v závislosti na průběhu realizace jeho částí.

Každé změny a aktualizace budou schváleny na zasedání zastupitelstva obce. Dokument bude vždy zveřejněn na internetových stránkách obce.

Financování PRO

Obec Ladná předpokládá financování prostřednictvím vhodných dotačních titulů, ať už ze strany kraje, státního rozpočtu nebo prostředků EU.

Použité zdroje:

Internetové zdroje:

- Program rozvoje obcí. Program rozvoje obcí [online]. Dostupné z: <http://www.obcepro.cz/>
- Mapa životního prostředí Jihomoravského kraje. GIS JMK [online]. Dostupné z: <http://gis.kr-jihomoravsky.cz/ozp/>
- Ministerstvo dopravy ČR - Tranzitní železniční koridory. Ministerstvo dopravy ČR - Domovská stránka [online]. Copyright © 2018 Ministerstvo dopravy ČR [cit. 01.02.2018]. Dostupné z: <https://www.mdcr.cz/Dokumenty/Drazni-doprava/Zeleznicni-infrastruktura/Tranzitni-zeleznicni-koridory>
- Mapa vodního hospodářství [online]. Dostupné z: <http://heis.vuv.cz/>
- Silniční a dálniční síť v ČR. ArcGIS Web Application.[online]. Dostupné z: <https://geoportal.rsd.cz/webappbuilder/apps/7/>
- Český statistický úřad | ČSÚ. Český statistický úřad | ČSÚ [online]. Dostupné z: <https://www.czso.cz/>
- Města a obce v ČR - vyhledávání firem a osob na adrese, zajímavosti - Města a obce. Města a obce v ČR - vyhledávání firem a osob na adrese, zajímavosti - Města a obce [online]. Copyright © 2000 [cit. 01.02.2018]. Dostupné z: <https://regiony.kurzy.cz/>
- Mapový portál [online]. Dostupné z: <http://www.mapy.cz>
- Webová stránka obce Ladvá

Další zdroje:

- Územní plán obce Ladvá, 09/2014, AR projekt s.r.o., Ing. Arch. Milan Hučík
- DUMBROVSKÝ, CSC., Ing. Miroslav a Ing. Veronika SOBOTKOVÁ, PH.D. Studie erozních a odtokových poměrů a návrh ochranných opatření na území k.ú. Ladvá. 2015.